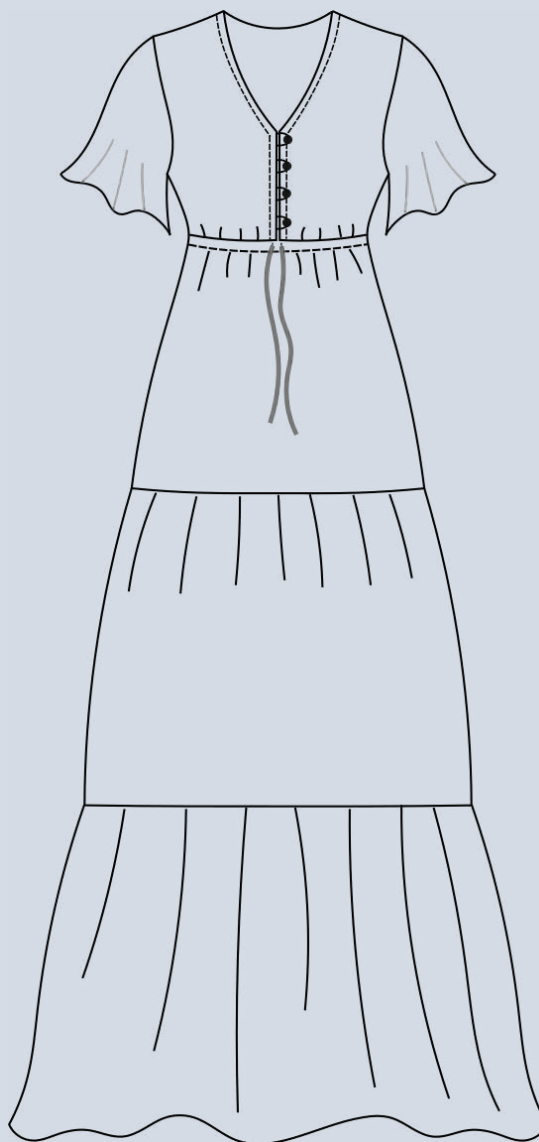


Pokročilý začátečník



Velikosti  
32-54

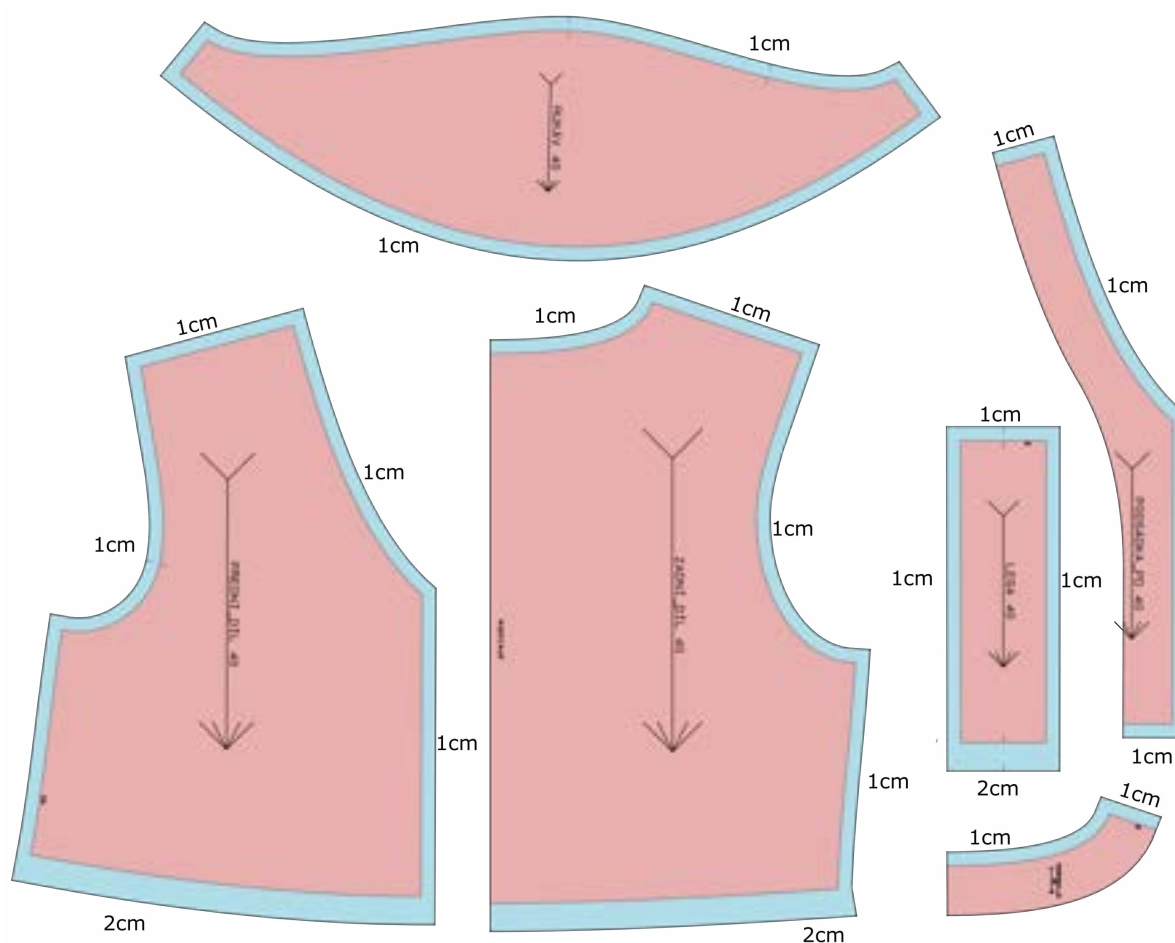
**Fazonetka**  
studio moderního střihu



## Návod na šití dámských šatů Summer Love

Návod na šití najdete zdarma na stránkách [www.fazonetka.cz](http://www.fazonetka.cz). Střih je chráněn autorským právem a bez souhlasu není dovoleno jej volně šířit nebo prodávat. Není určeno pro komerční účely. Vytvořila Bc. Jana Coufalová

## NÁKRES DOPORUČENÝCH PŘÍDAVŮ NA ŠVY A ZÁLOŽKY



Než se pustíte do stříhání, projděte si pečlivě tento nákres ať víte, kam správně kolik přidat švové přídatky a záložky. Tyto přídatky jsou doporučené a jsou určeny pro tkaninové materiály.

**Sukňové díly, které si připravíte podle rozměrů uvedených na stříhu již přídatky na švy obsahují!!!**

**Jejich délka je ideální na výšku postavy cca 165-170cm. Pokud jste vyšší doporučuji si ke každému sukňovému pruhu přidat 1-2cm. Pokud jste nižší než 160cm tak doporučuji zase 1-2cm odečíst.**





1. Neprve si nastříháme přední díly dle stříhu



2. Dále si nastříháme proužek na vazačku dlouhý přes celou šíři látky a široký 3cm





3. Dále si nastříháme všechny sukňové pruhy dle rozměrů ve stříhu.





4. Přední díly živůtku položíme na zadní díl LS na LS a sešpendlíme náramenice.



5. Náramenice sešijeme 1cm od střižního kraje.





6. Šev začistíme overlockem a zažehlíme směrem do zadního dílu.



7. Dolní kraje rukávů si začistíme overlockem.





8. Kraj rukávu zažehlíme 1cm do RS. Můžeme si nastehovat.



9. Z LS prošijeme za 7 mm.





10. Takto připravené rukávy našpendlíme do živůtkové části. Značka na vrcholu rukávu leží na nářemnicovém švu a značka v průramkové části rukávu leží na značce v průramkové části PD.



11. Rukávy našijeme.





12. Šev začistíme overlockem. Šev přežehlíme směrem do rukávů.

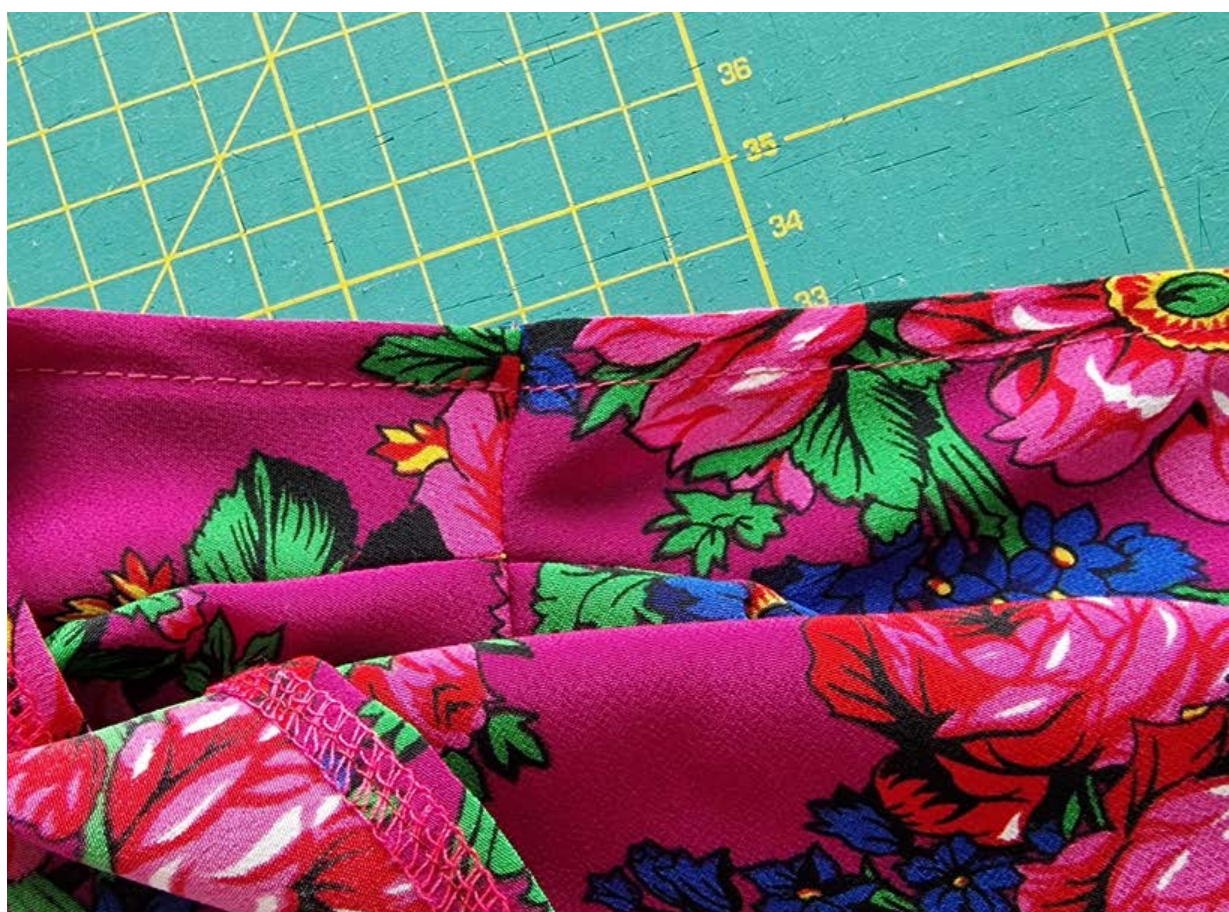


13. Dále si sešpendlíme boční švy živůtku a v návaznosti i rukávové švy.





14. Šev sešijeme a začistíme overlockem. Konec overlockového šití zatáhneme do švu.



15. Šev přežehlíme směrem do ZD a u rukávů si zajistíme šev malou uzávěrkou.





16. Podsádky a légu si podlejíme vlizelinem.





17. Podsádky si sešpendlíme k sobě. Légu přehneme v polovině LS k sobě a sešpendlíme si její vrchní část.





18. Sešijeme podsádkové švy k sobě a sešijeme horní část légy.



19. Podsádkové švy sežehlíme směrem do zadní podsádky a kraj podsádky začistíme overlockem





20. Předšitou légu otočíme do LS a sežehlíme v polovině. Takto připravenou si ji našpendlíme na levý přední kraj živůtku.



21. Légu našijeme cca 0,7mm od kraje. Šijeme 2cm od spodu, pak 1cm vynecháme a došijeme zbytek.





22. Dále si ze zbytku látky připravíme 2 proužky látky široké 3-4cm a dlouhé cca 20cm



23. Proužky si přehneme na polovinu LS na LS a předšijeme za patku od přehybu.



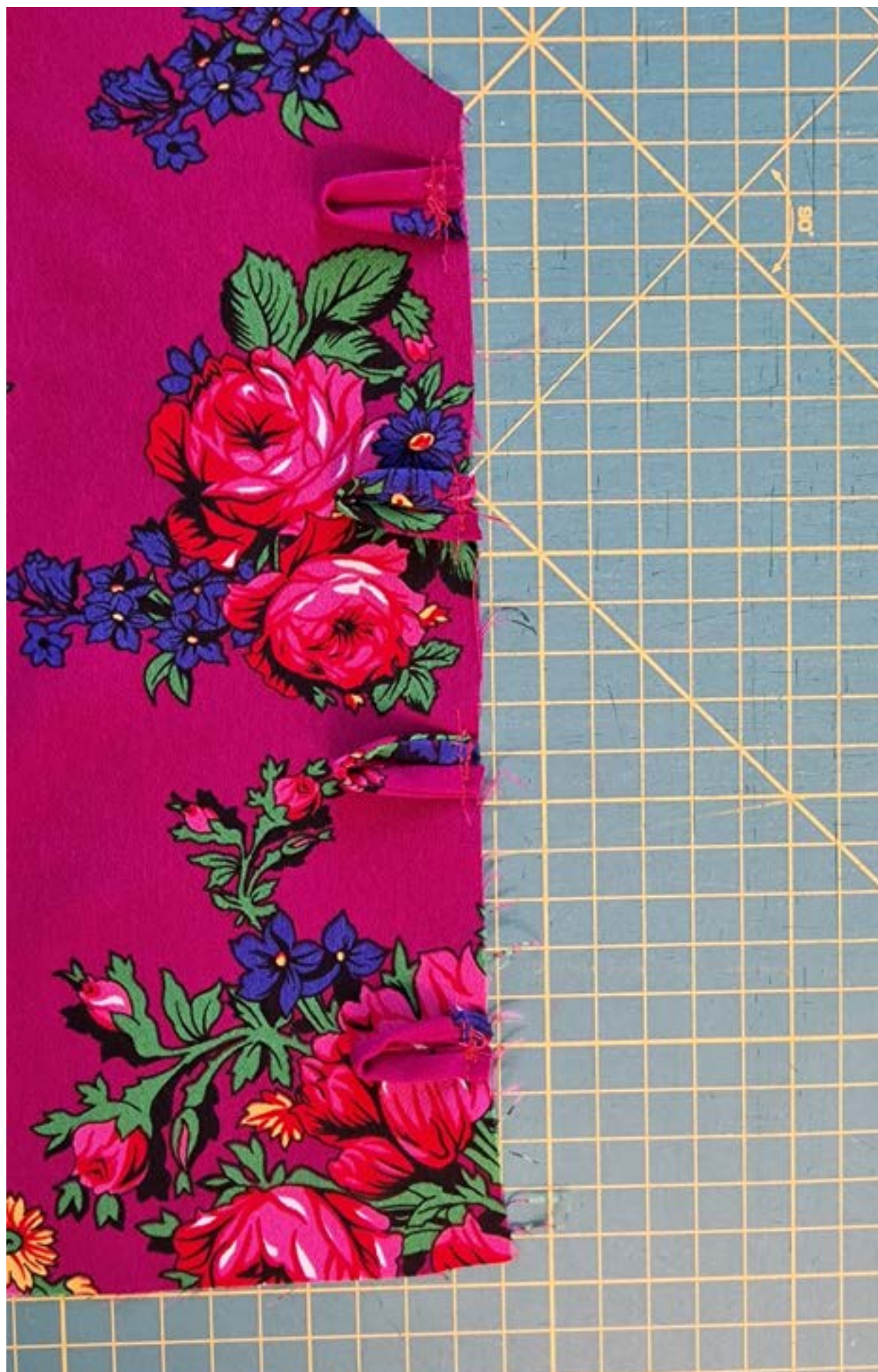


24. Proužky otočíme do LS a zažehlíme



25. Z takto připravených proužků si připravíme očka na knoflíky. Vyměřte podle knoflíčku +2cm na zašití do švu.





26. Připravené poutka si rovnoměrně umístěte na LS pravého předního kraje . První poutko cca 1cm po okraj a poslední min. 5-6cm od spodního okraje.





27. Na živůtek přišpendlíme podsádky.



28. Podsádku našijeme. U levého předního kraje opět vynecháme 1cm nesešitý 2cm od dolního kraje.





29. Šev v místě zaoblění nastříháme cca po 1cm nástřihu až těsně ke švu.



30. Sestříhneme rožek švových záložek u přechodu předního kraje a výstřihu.





31. Podsádku přetočíme do RS a zažehlíme tak aby šev našití podsádky směřoval cca 1mm do RS.



32. Z LS pak v kraji přední kraje a výstřih v jedné operaci prošijeme cca 3m dlouhým stehem.





33. Okraje předních krajů položíme pěkně na sebe a zajistíme si je prošitím cca za 1,8cm od dolního kraje.



34. U prvního sukňového pruhu si sešpendlíme boční šev.





35. Šev sešijeme a začistíme ovelockem.



36. Horní čist pruhu si prošijeme 2 řadami, volíme co nejděší steh a necháme přečuhovat konce šití. Nezpátkujeme!!! Ráste tak, aby spodní řada byla cca 1,8cm od horního kraje a druhá cca za patku či 1cm od ní směrem k hornímu kraji.





37. Taháním za nitě si zřasíme sukňový díl na délku dolního kraje živůtku. Takto připravený našpendlíme k živůtku. Rozdělte si jak sukňovou část, tak živůtkovou část na čtvrtiny aby nařasení bylo co nejrovnoměrnější. Značky vždy musí ležet na sobě.

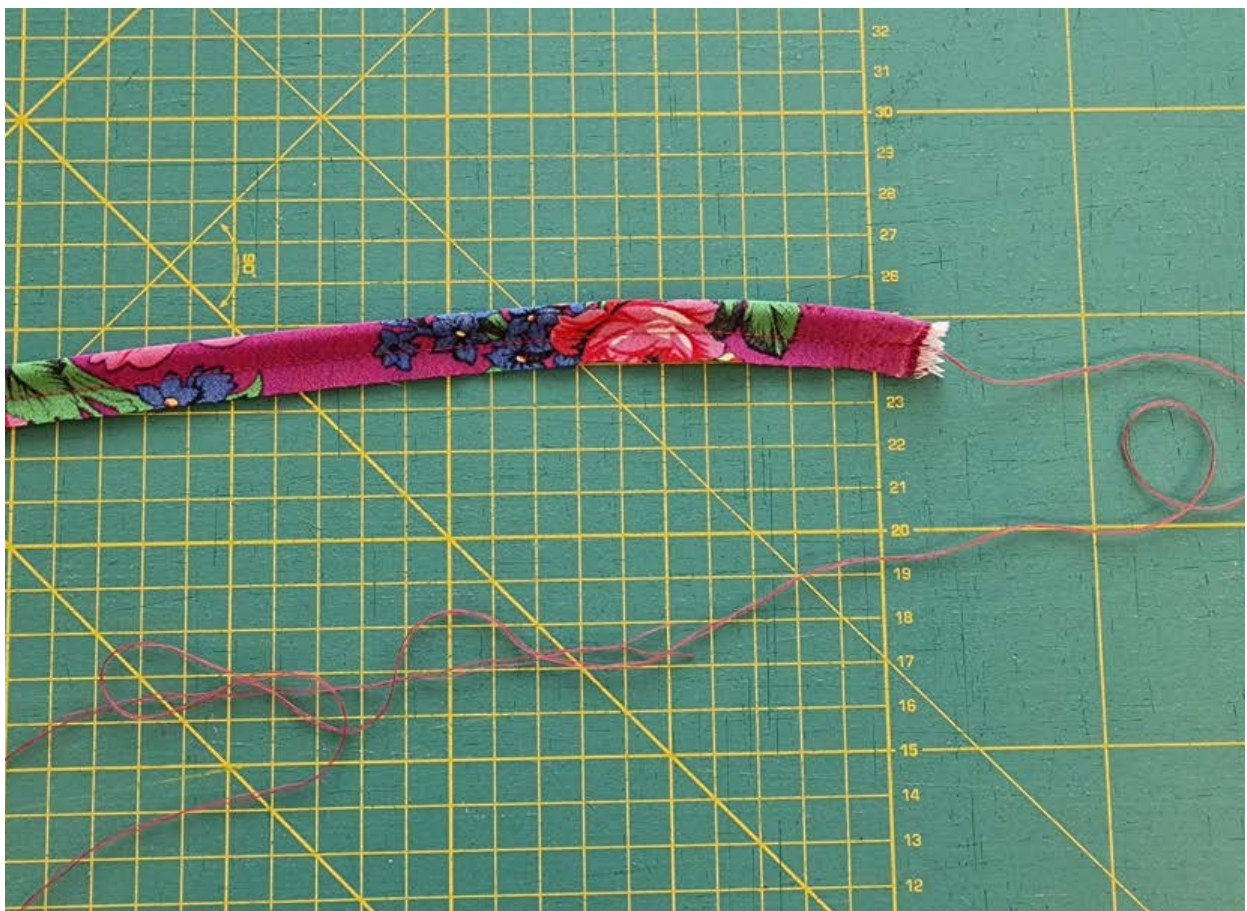


38. Sukňový díl našijeme 2cm od kraje k živůtku. Kraj švu začistíme overlockem. Šev necháme 2cm široký. Vzniklý šev přežehlíme nahoru do živůtku.





39. Z LS pak prošijeme po živůtku cca 1,5cm od švu. Vznikne nám tak tunýlek na protažení stahovací šňůrky.



40. Proužek připravený na stahovačku si přeložíme na polovinu LS dovnitř a prošijeme za patku od přehybu. Na konci zapošijte a nechte si konec nití dlouhý alespoň 1m. Pomocí nich a zavíracího špendlíku pak stahovačku otočte do LS.





41. Po otočení, ještě šňůrku sežehlete naplocho a na jedné straně udělejte uzlík.



42. Stahovačku navlečte do tunýlku a po protažení udělejte uzlík na druhé části stahovačky.





43. Další sukňový díl připravíme stejným způsobem (u některých velikostí je tato část ze dvou dílů), pouze řasení děláme nyní 0,8cm od kraje a druhou řadu cca 3mm od kraje



44. Druhou sukňovou část nařasíme na délku obvodu předchozího sukňového dílu a přišpendlíme a našijeme. Šev začistíme.





45. Poslední sukňová část se skládá ze dvou dílů. sešijeme a začistíme si oba boční švy. Dolní kraj začistíme a zahneme 1cm do RS. Z LS prošijeme za patku (cca 8mm). Poté postupujeme v řasení našívání jako u předchozí vrstvy.



46. Po našití opět začistíme šev overlockem.





47. jako poslední si podsádku výstřihu přichytíme ručními stehy na náramenice. Nebude se nám pak při nošení přetáčet.



A šaty jsou hotové :-)