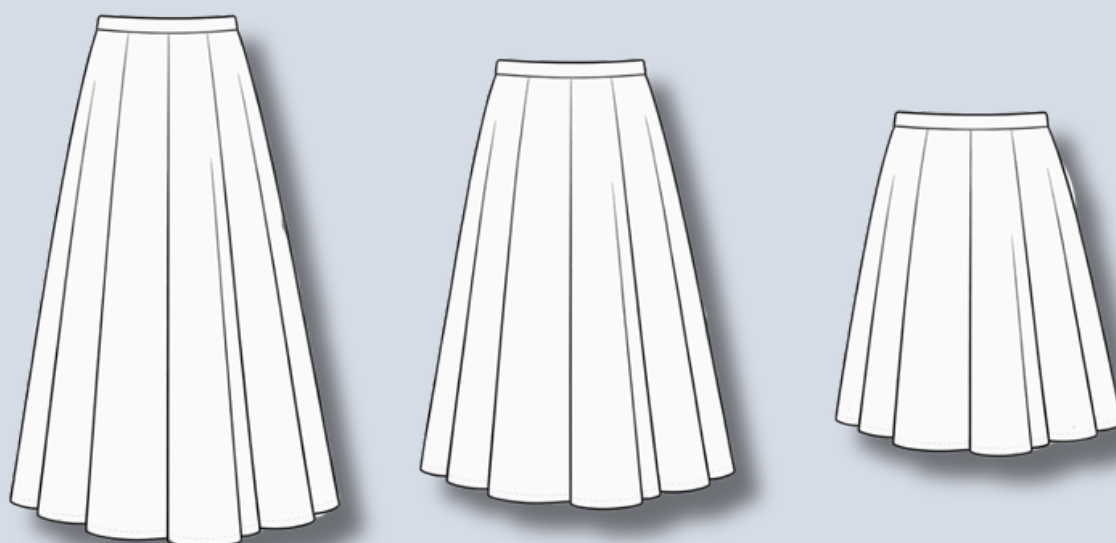


Pokročilý začátečník



Fazonetka
studio moderního střihu

Velikosti
XXS-XXXL



Návod na šití dámské sukně CELINE

Návod na šití najdete zdarma na stránkách www.fazonetka.cz. Střih je chráněn autorským právem a bez souhlasu není dovoleno jej volně šířit nebo prodávat. Není určeno pro komerční účely. Vytvořila Bc. Jana Coufalová

VÝBĚR SPRÁVNÉ VELIKOSTI -DŮLEŽITÉ

U tohoto stříhu se velikost vybírá podle obvodu pasu. Takže i když běžně nosíte například M, ale pas vám vychází na L, zvolte velikost L. Doporučuji přidat si na boční švy 2 cm, sukni si nejdříve nastehovat a vyzkoušet, jak sedí v pase. Pokud byste ji potřebovala povolit nebo zúžit, je nutné o stejnou hodnotu následně upravit i délku pásu.

DOPORUČENÉ PŘÍDAVKY NA ŠVY A ZÁLOŽKY

Varianta bez kapes

Stříháme:

- **Hlavní díl sukně (přední a zadní díl) 2x na přeložku**
- **1x pásek**
- U bočních švů sukně přidejte 2 cm
- U horního kraje sukně a po celém obvodu pásu přidejte 1 cm
- U dolního kraje sukně přidejte 2 cm

Varianta s kapsami

Stříháme:

- **Hlavní díl sukně (přední a zadní díl) 1x na přeložku přední díl a 2x zrcadlově zadní díl**
- **1x pásek**
- **2x (2x zrcadlově) kapsový váček**
- Zadní díl stříhejte dvakrát zrcadlově a u zadního středového švu přidejte **1-2cm**
- U bočních švů sukně přidejte 2 cm
- U horního kraje sukně a po celém obvodu pásu přidejte 1 cm
- U dolního kraje sukně přidejte 2 cm
- Kolem celého obvodu kapsových váčků přidejte 1 cm. Kapsové váčky stříhejte tak, abyste měla dva pravé a dva levé kusy.

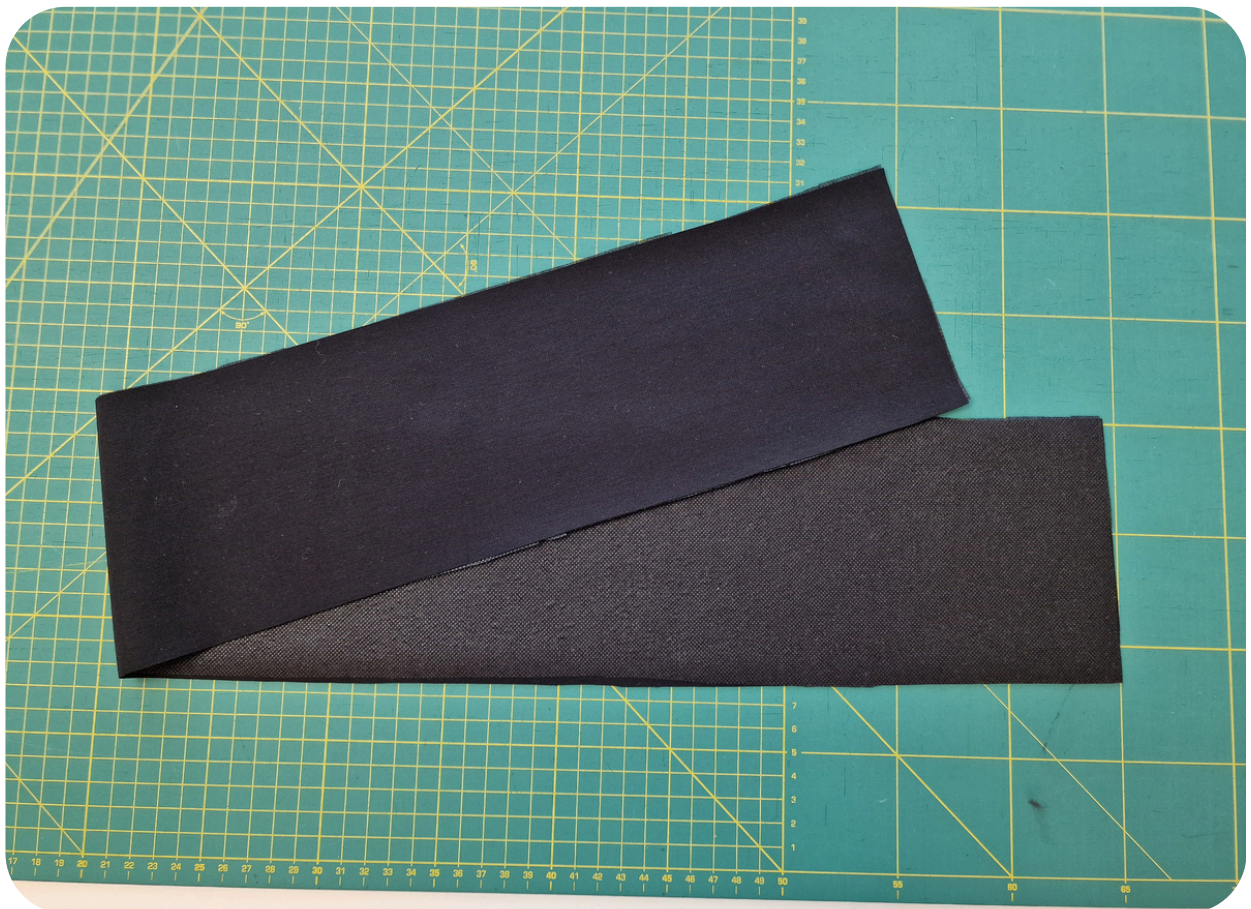
Nevíte jak správně polohovat stříh na látku koukněte na moje návodové video zde: [Jak polohovat stříh na látku - Fazonetka](#)



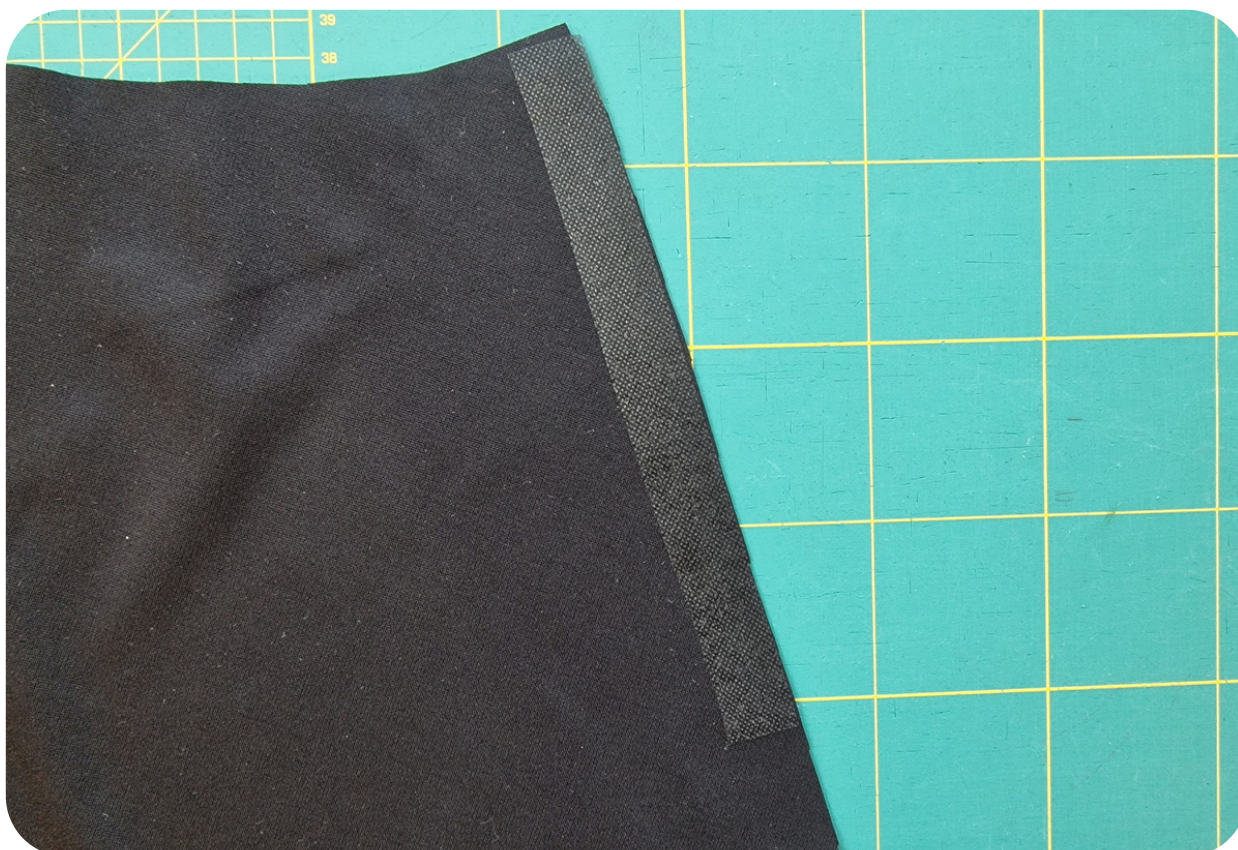
1. Nejprve si nastříháme všechny díly dle stříhu. a připravíme zip , knoflík .
Pokud chcete šít verzi s kapsami, pokračujte podle doplňkového návodu,
který najdete ke stažení u stříhu v e-shopu.
Poté se vraťte zpět k tomuto návodu a pokračujte dál.



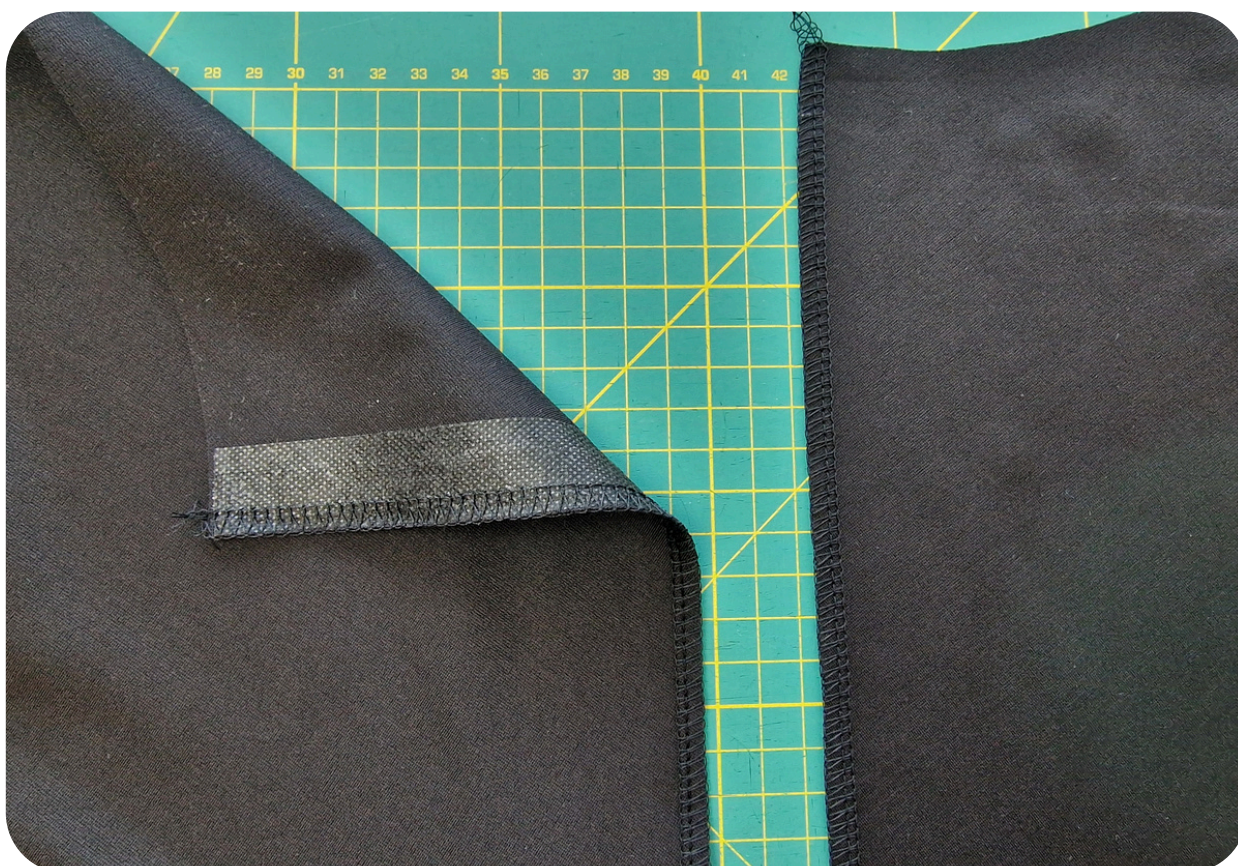
2. A také budeme potřebovat vlizelin střední gramáže na podlepení pásku a zipových krajů.



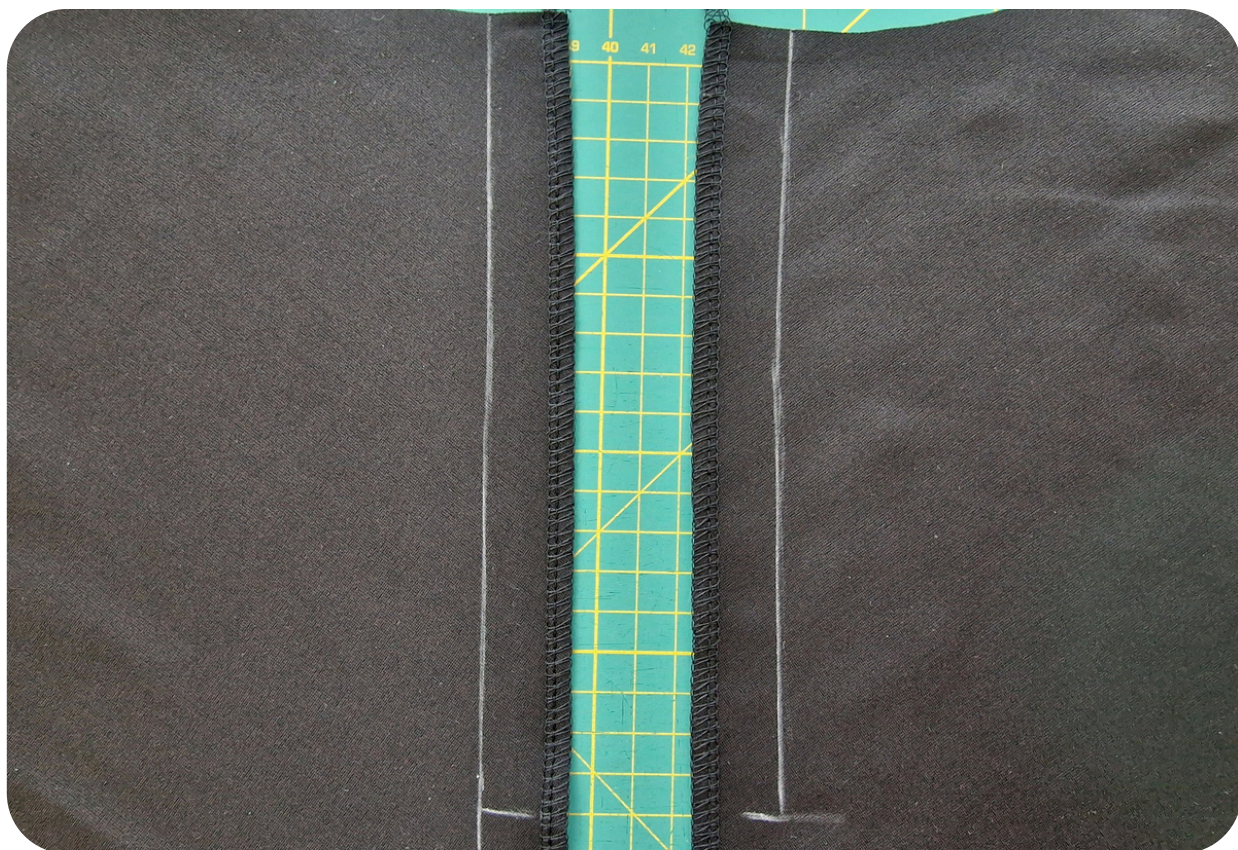
3. Pásek si z rubové strany podlepíme vlizelinem.



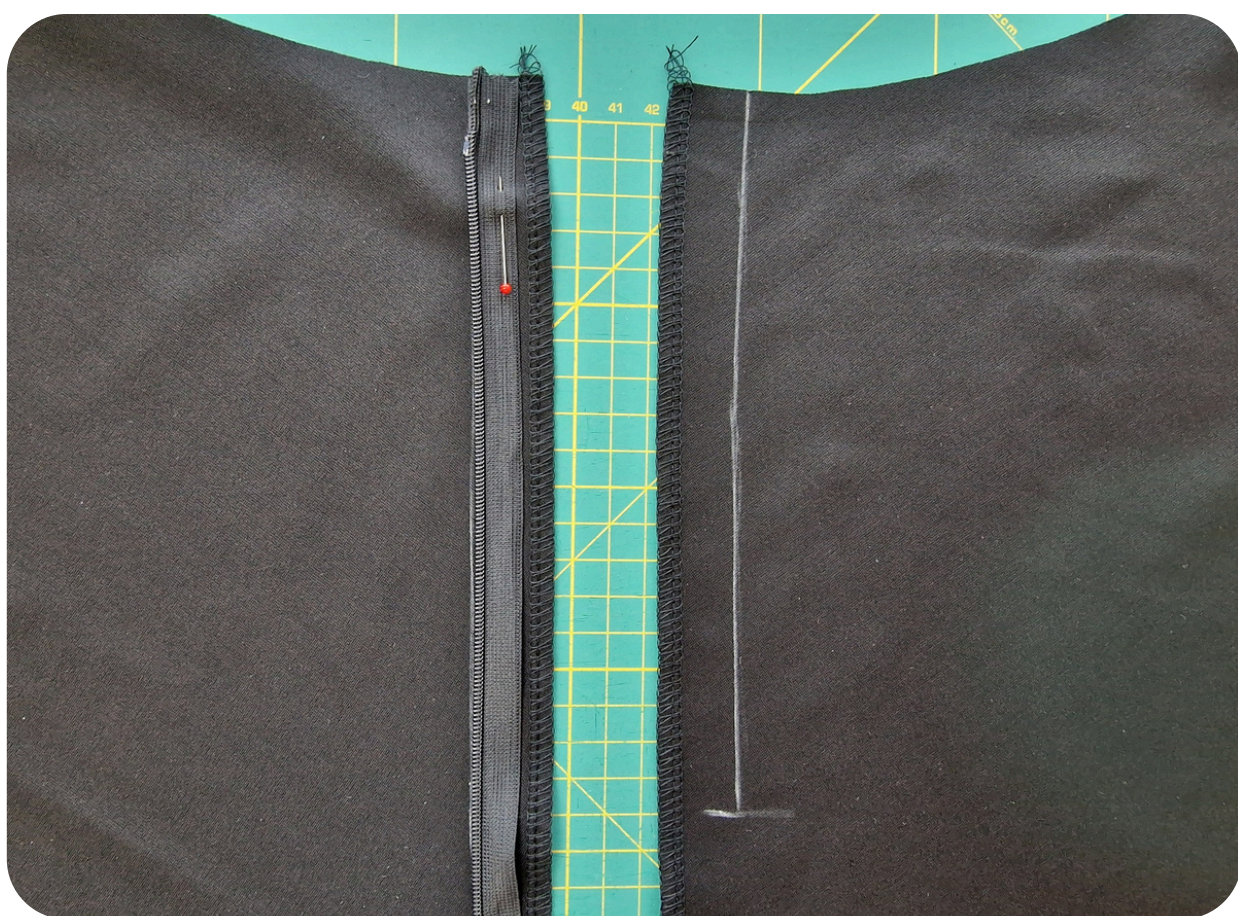
4. V místě kde bude umístěn zip si švové záložky podlepíme v celé jejich šíři proužkem vlizelinu. (u verze bez kapes podlepujeme u levého bočního švu u verze s kapsami u středového švu zadního dílu)



5. Švové záložky budoucího švu začistíme overlockem.



6. Na díly si naznačíme umístění zipu do hloubky cca 20cm



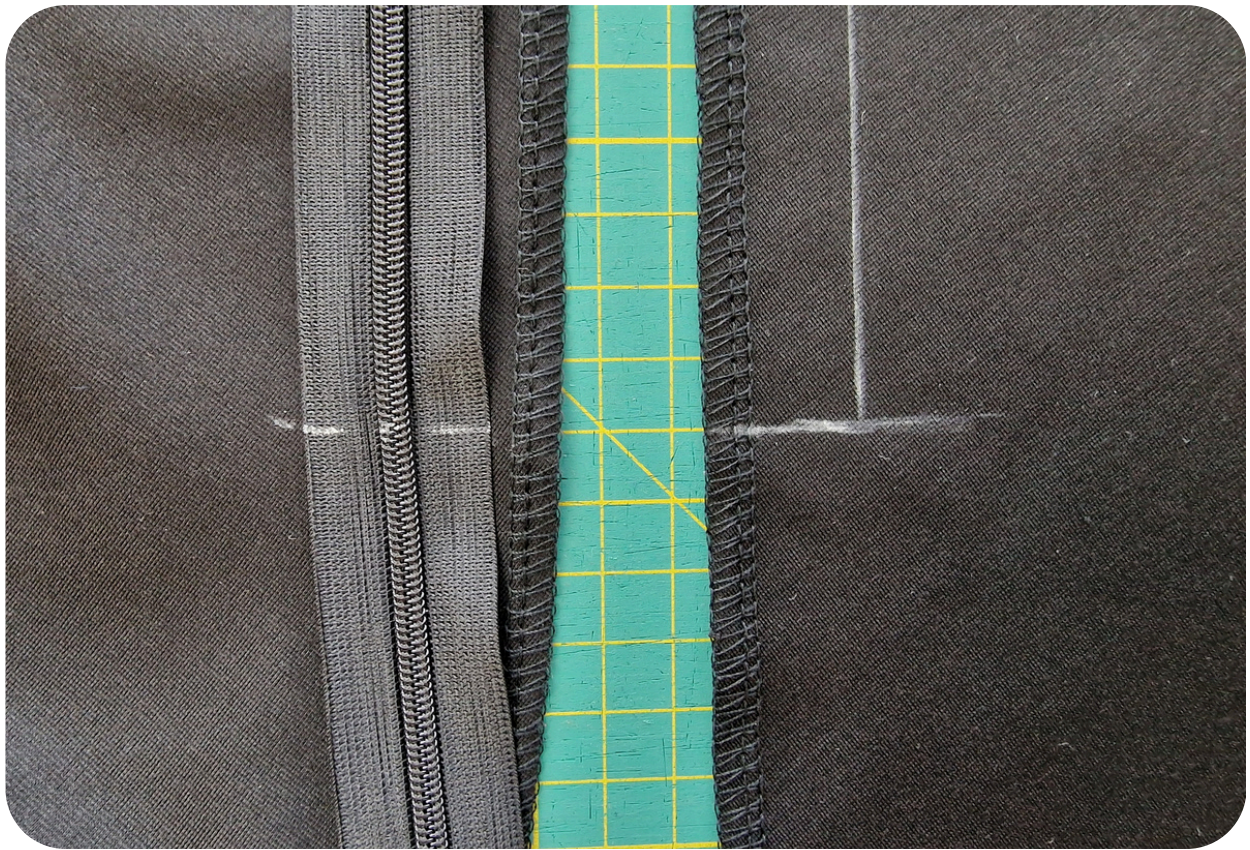
7. Na levou část zipového kraje našpendlíme rozepnutou polovinu zipové tkanice tak aby zoubky leželi na nakreslené linii.



8. Zip budeme všivat pomocí speciální patky na skrytý zip. Opravdu ji doporučuji, protože bez ní není šití tak přesné, jak by bylo potřeba.



9. Našijeme první část zipu. V dolní části končíme u označení.



10. Zip zapneme a na zipovou tkanici si naznačíme přesnou linii, kde šití končí.



11. Poté si našpendlíme druhou část zipu na druhý zipový okraj tak, aby vršek zipu i spodní část zipové tkanice ležela ve stejných liniích jako ta první.



12. Našijeme zip na druhou stranu. **Pozor, díky použití speciální patky na skrytý zip šijeme opět shora dolů.**



13. Po zapnutí zipu zkontrolujeme zda vše sedí jak má.



14. Poté si položíme přední a zadní díl sukně na sebe (nebo zadní díly na sebe) a naznačíme si krátkou linii od konce našití zipu směrem dolů. značíme 2cm (1-2cm) od začistěných krajů.



15. Odklopíme zip a prošijeme cca 4cm švu až těsně k našití zipu.



16. Z LS zkontrolujeme návaznost a m místě kde začíná šev si uděláme značku.



17. V tomto místě si vyšijeme uzávěrku pomocí cikcaku šitého na místě. Prošijeme šev včetně zipu a tím se nám krásně upevní.



18. Detail prošíť.



19. Z druhé strany odstříhnete přebytečnou zipovou tkanici. Pokud vám zbývá asi 4 až 5 cm, nic neodstříhujte a nechte to tak (není třeba nijak začišťovat). Pokud jste použili delší zip, zkraťte ho tak, aby vám zůstal konec dlouhý přibližně 4 cm. Dále si připravte obdélník z materiálu široký zhruba 5 cm a dlouhý asi 7 cm. Horní i dolní okraj založte přibližně o 1 cm a zažehlete.



20. Na takto připravený obdélník si naznačte šíři zipové tkanice +3mm



21. Přehněte obdélník LS k sobě a v označení z obou stran prošijte.



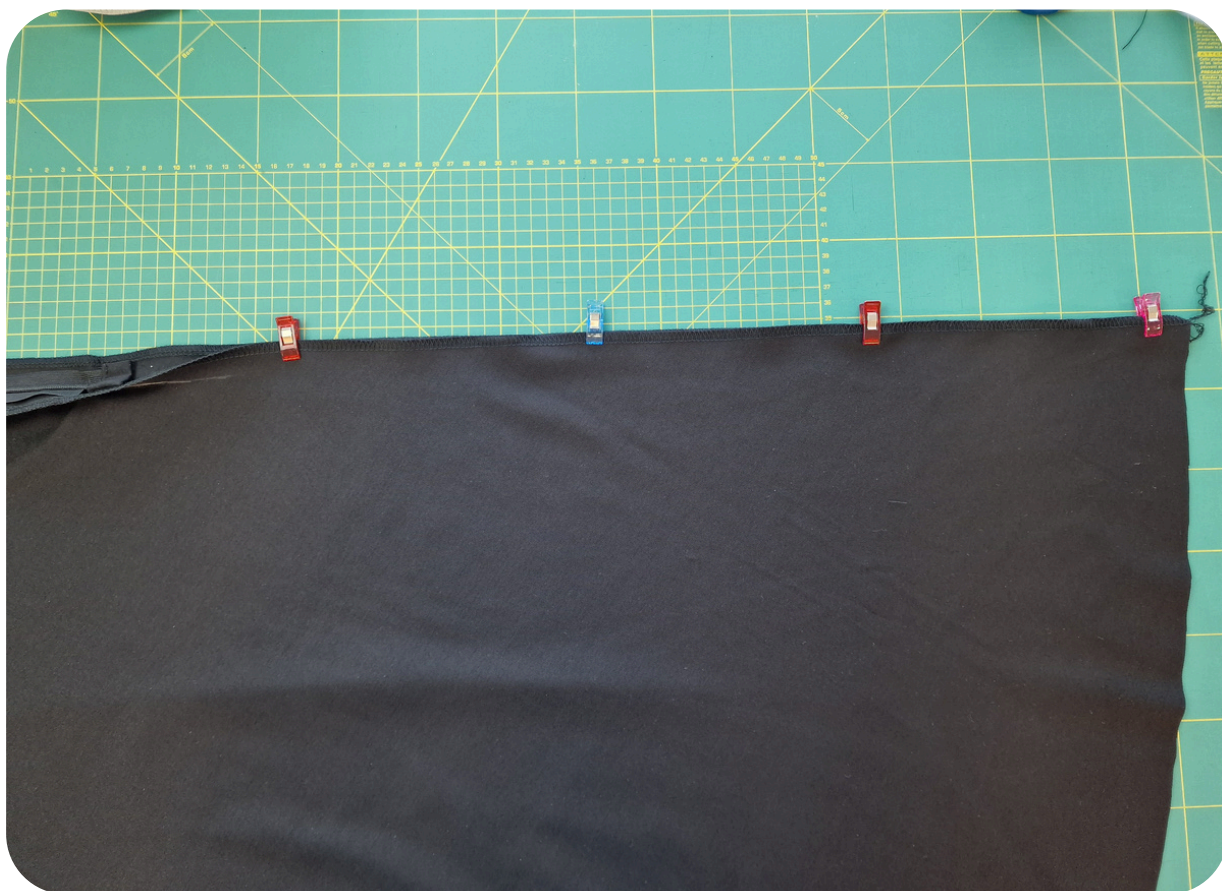
22. Zastříhněte švové přídavky



23. Přetočte do LS a navlečte na konec zipové tkanice.



24. Poté v kraji prošijte a tím začistíte konec zipové tkanice.



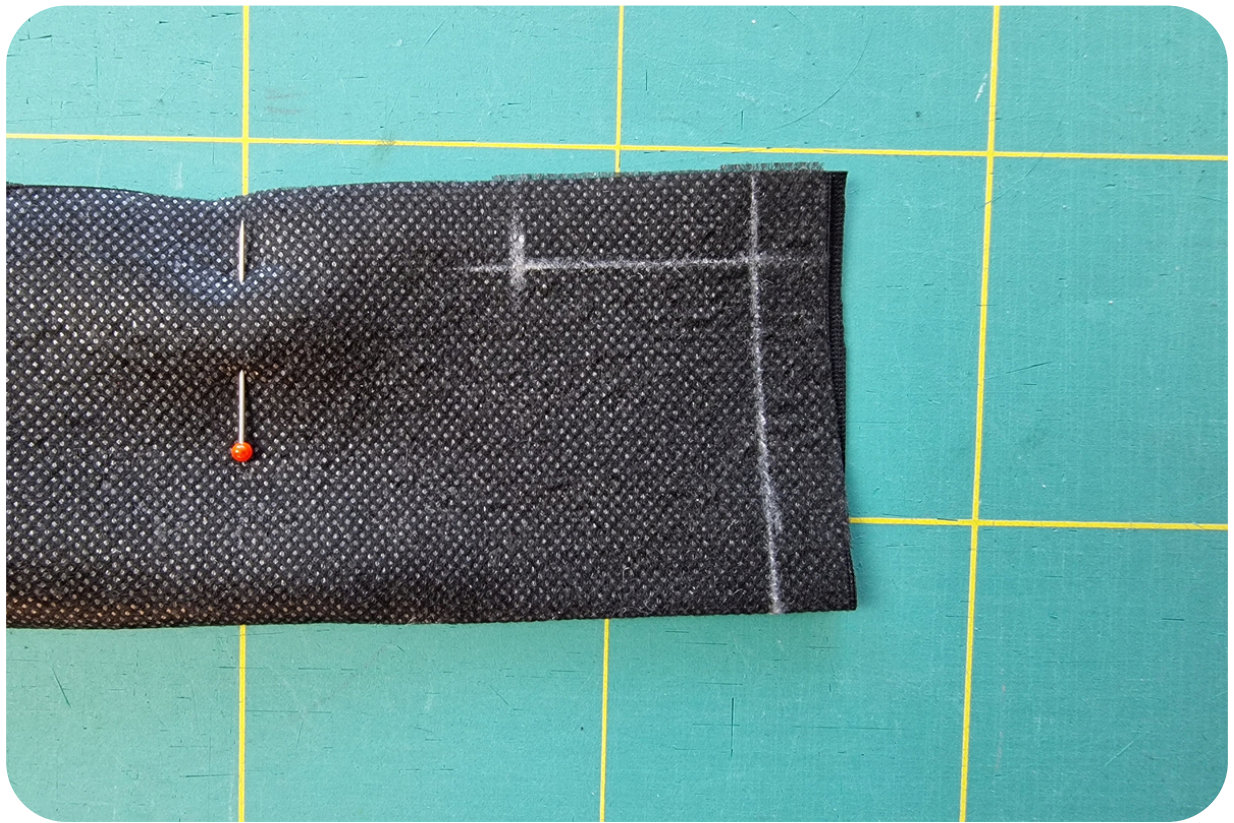
25. Dále si sešpendlete zbytek švu.



26. Šev sešijte a rozžehlete.



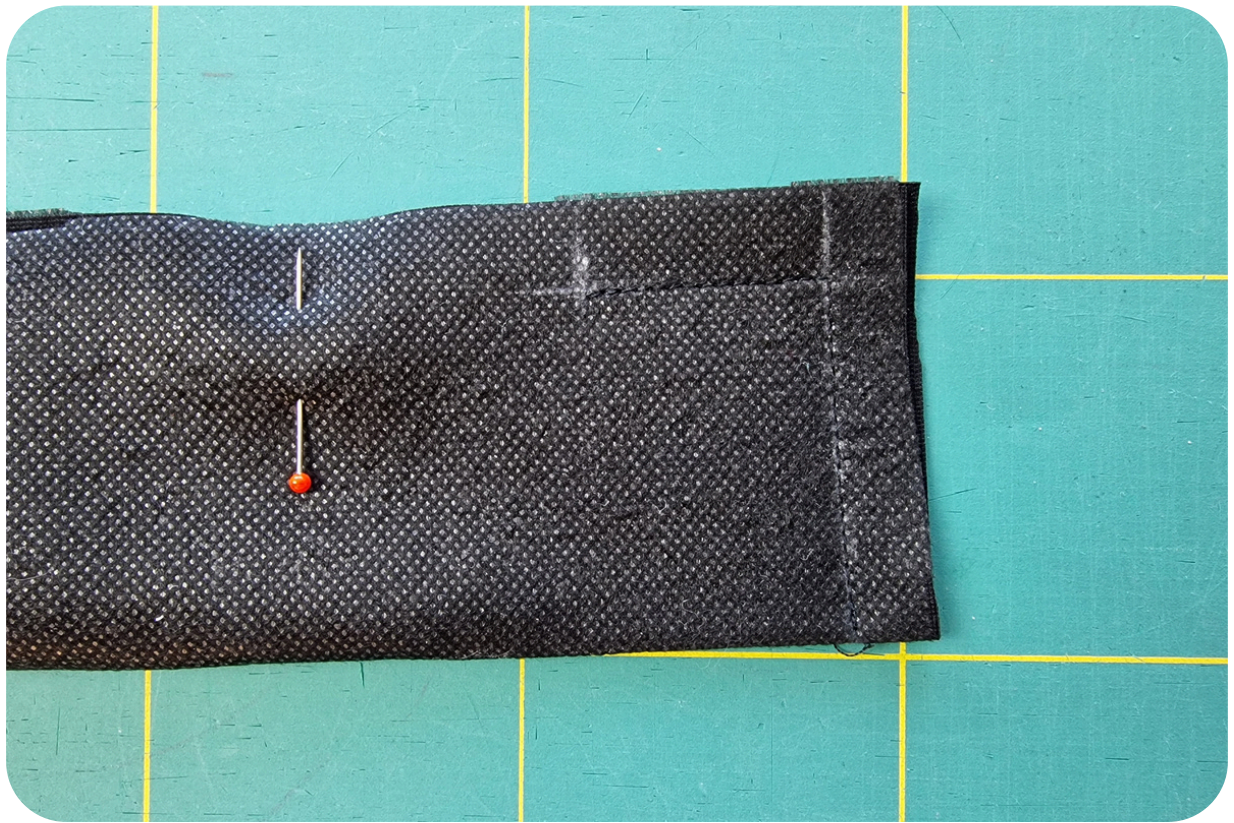
27. Stejným způsobem pak sešijte druhá boční šev. U varianty s kapsami sešíváme boční šev a kapsové váčky v jedné operaci, šev pak začišťujeme dohromady a překlápíme a sežehlujeme do předního dílu.



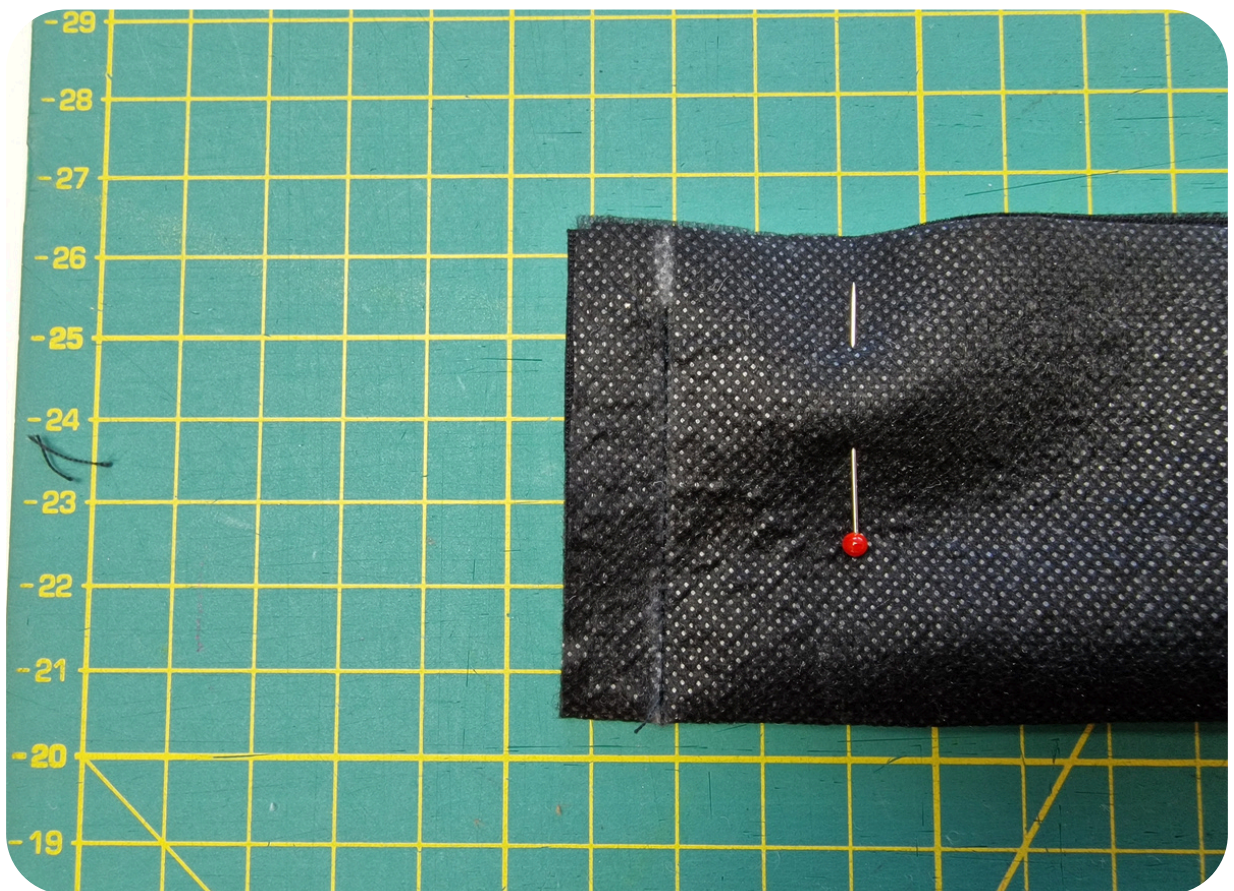
28. Podlepený pásek přehmeme podélně na polovinu LS dovnitř. Na jedné straně si naznačíme tento tvar.



29. Na druhé straně pouze linii 1cm od kraje.



30. Sešijeme v označení krátkým stehem.



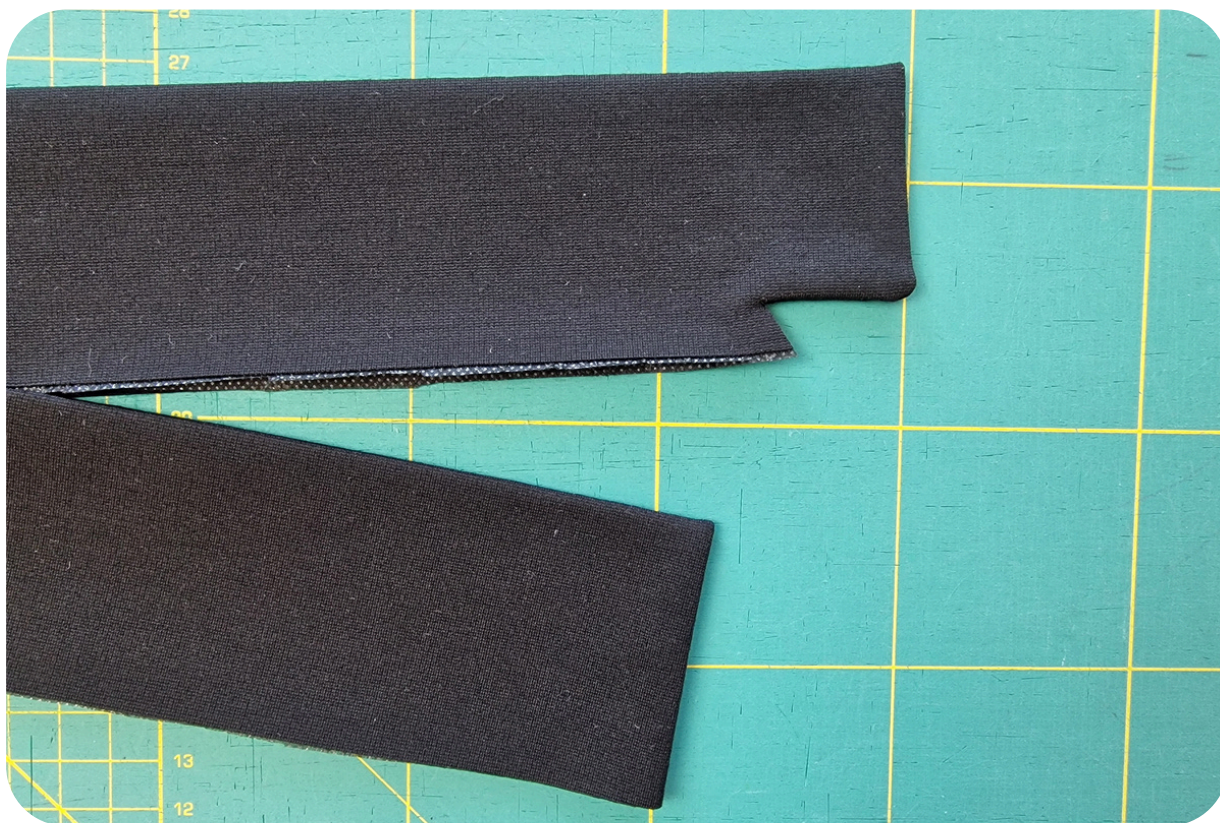
31. Steně i na druhé straně. nedošíváme 1cm od kraje.



32. Sestřihneme švové přídavky



33. Sestřihneme švové přídavky



34. Přetočíme pásek do LS a zažehlíme



35. Z rubové strany si u dolního okraje pásku naznačte 1 cm.



36. Stejným způsobem si naznačte 1 cm i na druhé straně pásku. Spodní linii pásku si v kraji prošijte stehovkou, aby byla viditelná z obou stran a lépe se vám s ní pracovalo.



37. Dolní kraj pásku si nastehované linie zažehlete do RS.



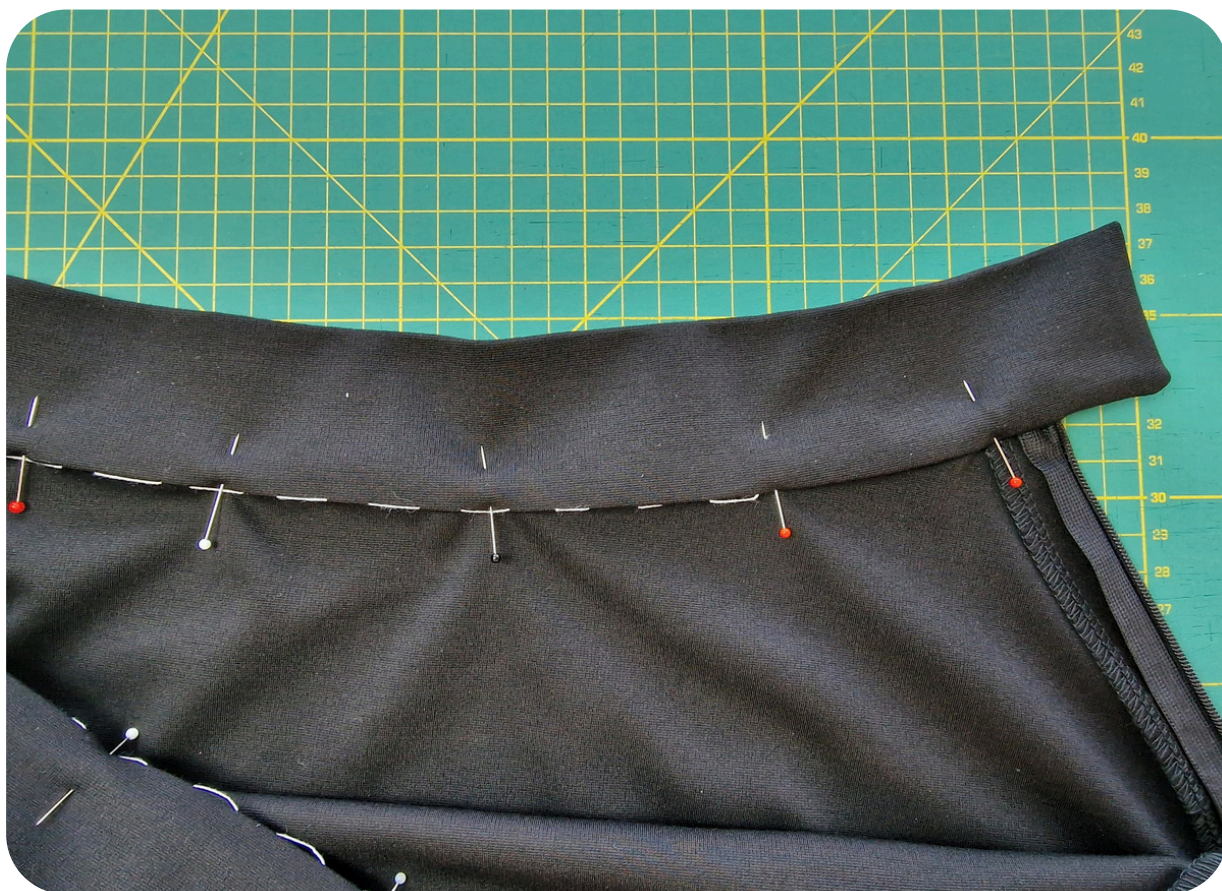
38. Takto připravený pásek si našpendlete na LS sukni tak, aby značky na pásku navazovaly na značky na sukni. Střed pásku musí sedět na bočním švu sukni a značky ve čtvrtinách pásku leží na středu zadního a předního dílu. **U verze s kapsami leží polovina pásku na středu předního dílu a čtvrtiny pásku na bočních švech sukni.**



39. Pásek našijeme do sukni za 1cm , který máme na pásku naznačený.



40. Švovou záložku šití si v zaoblení lehce nastříháme.



41. Druhou stranu pásku s z RS našpendlíme na sukni tak, aby kraj lásku lehce zakryl našití pásku.



42. Pásek si nastehujeme aby se nám poté lepe prošival a vše zůstala tam kde má.



43. Z LS poté pásek v kraji prošijeme kolem celého obvodu.



44. Prošití na druhé straně.



45. Na stranu ke pásek nemá přesah si naznačíme umístění knoflíkové dirky .Zančíme do středu pásku cca 1,5cm od krátkého kraje.



46. Na pásku si vyšijeme knoflíkovou dirku podle zvoleného knoflíku.



47. Knoflík našijeme na druhou stranu pásku tak, aby po zapnutí vše pěkně sedělo tak jak má.



48. Dolní kraj sukně začistíme overlockem a zahmeme 2cm do RS. Zažehlíme. Pokud šijete z bavlněného materiálu, jako je popelín, nebo z lehké viskózové šatovky, doporučuji dolní kraj začistit tak, že nejprve zažehlíte 1 cm a poté znovu zahnete další 1 cm. Následně prošijete v kraji. Je to čistější a hezčí způsob zakončení než u silnějších materiálů, kde by dvojitě zahnutí nepůsobilo dobře.



49. Z LS pak v kraji prošijeme 1,5cm od kraje.



50. U Bočního švu si poté na pásku vypracujeme nitěné poutko. Vytvořte poutko z dvojité nitě, kterou si navlečete do jehly. Na spodní části několikrát zapošijte, poté vytvořte smyčku a postupně, podobně jako při háčkování, utahujte řetízek. Jakmile bude mít řetízek požadovanou délku, na druhé straně ho opět jehlou zapošijte. Pokud si nejste jistá postupem, přikládám odkaz na [video z YouTube od jedné šikovné kolegyně](#)



51. Stejným způsobem si vytvoříme poutko i v blízkosti druhého bočního švu. Můžeme přidat poutko i na střed zadního dílu.



A sukně je hotová. Ať se vám krásně nosí :-)