



Fazonetka
studio moderního stříhu

Fotonávod na mikinu

Origami



Spotřeba materiálu:

Šíře látky – 150 cm	
XXS - XL	1,8 m
XXL - XXXL	1,9 m
Na vnitřní stranu kapuce úplet ve všech šířích a velikostech 60 cm.	

Doporučený materiál: Nepočesané pružné teplákoviny

Náročnost: Vhodné pro pokročilé začátečníky

Doporučené přídavky: Na švy 0,8 cm a na záložky 2 cm

Fotonávod



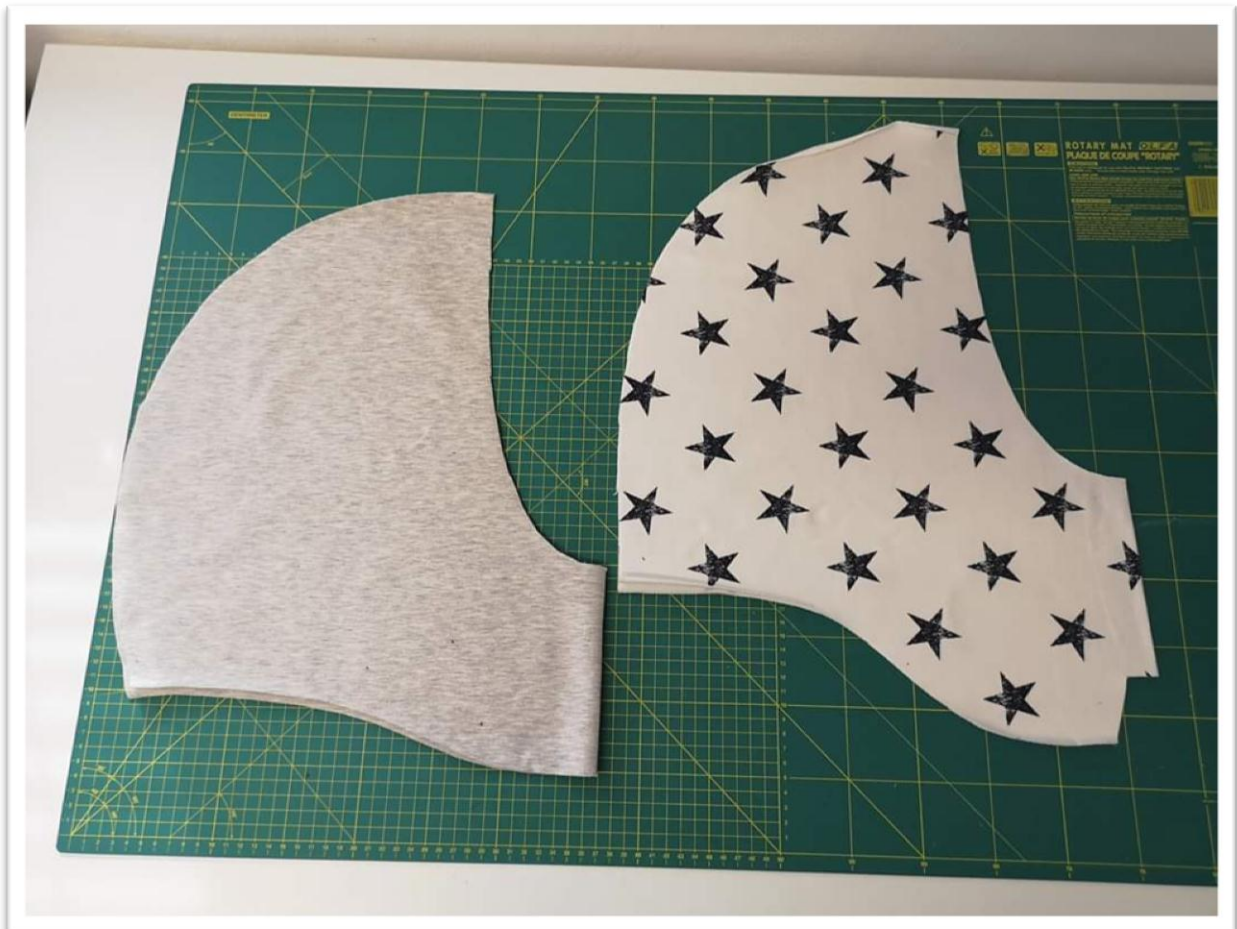
1. Nejprve si nastříháme přední a zadní díl na přeložku.



2. U bočních švů si do výše rozparku a ještě 3 cm nad něj přidáme švový přídavek 2 cm, na zbytek švů přidáme dle toho jak sešíváme, pro overlock stačí 0,8 cm.



3. Dále si nastříháme 2x zrcadlově rukáv a 2x náplet rukávu.



4. Dále si nastříháme 1x na přeložku vrchovou kapuci a 1x na přeložku kapuci podšívkovou.



5. Přední díl položíme LS na LS na zadní díl a sešpendlíme si náramenice.



6. Náramenice sešijeme a sežehlíme do zadního dílu.



7. Rukávy našpendlíme do průmků LS na LS.



8. Rukávy našijeme.



9. Poté sešpendlíme rukávové a v návaznosti i boční švy mikiny.



10. Švy sešijeme.



11. Sešití končíme u místa, kde máme rozšířenou záložku na rozparky.



12. Rozparky rozložíme a začistíme záložku na overlocku.



13. Detail začištění.



14. Dolní kraj mikiny zažehlíme 2 cm do rubu a prošijeme.



15. Detail prošití.



16. Rozparky si našpendlíme k sobě a vyznačíme si dle stříhu umístění vrcholu rozparku.



17. Prošijeme třírovňým pružným stehem od overlockového šití až k označení.



18. Záložky rozparku zažehlíme ro rubu, ve vrchní části nám vznikne trojúhelníček



19. Z LS prošijeme za 1,5 cm dle fotky.



20. Rukávové náplety sešpendlíme.



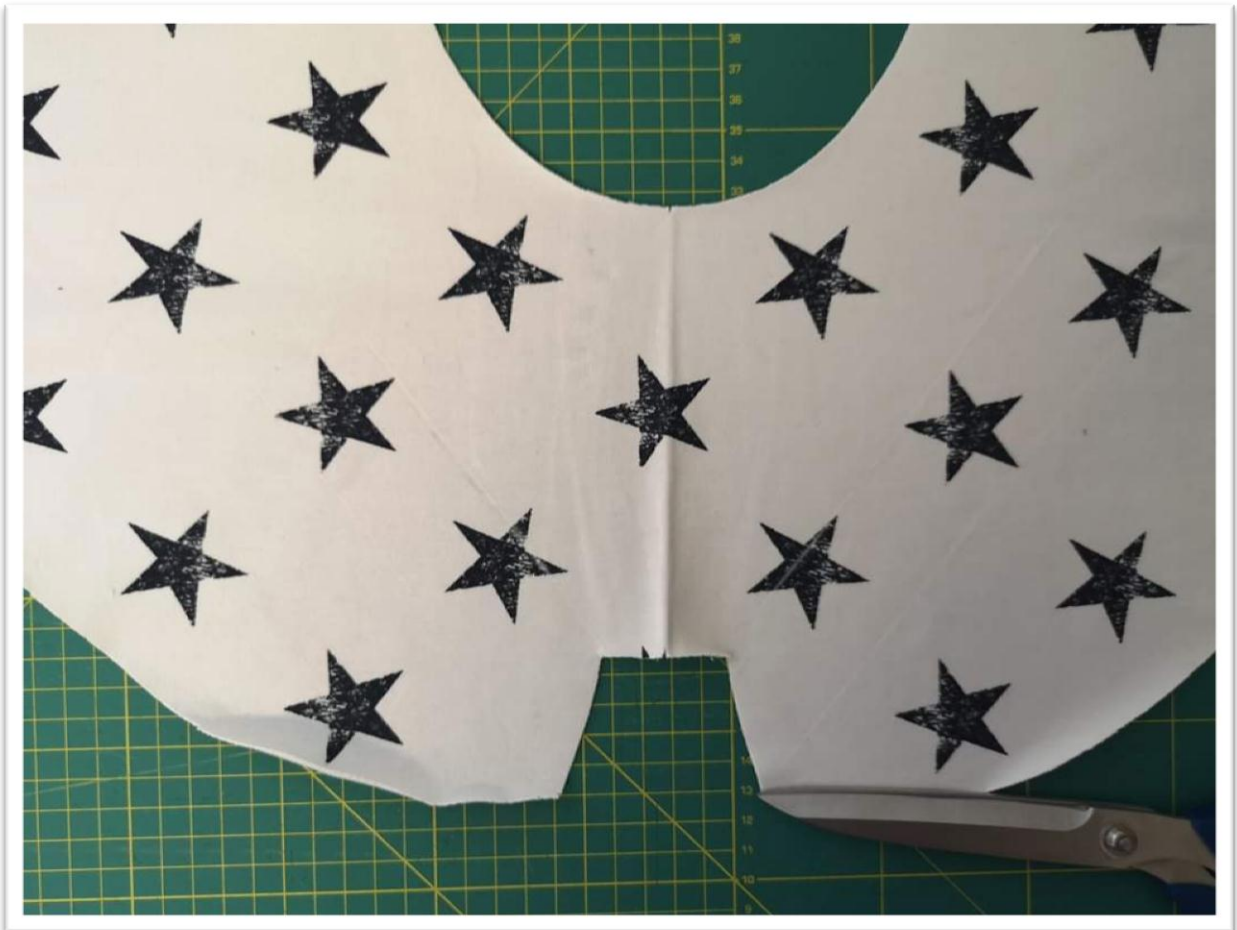
21. A sešijeme.



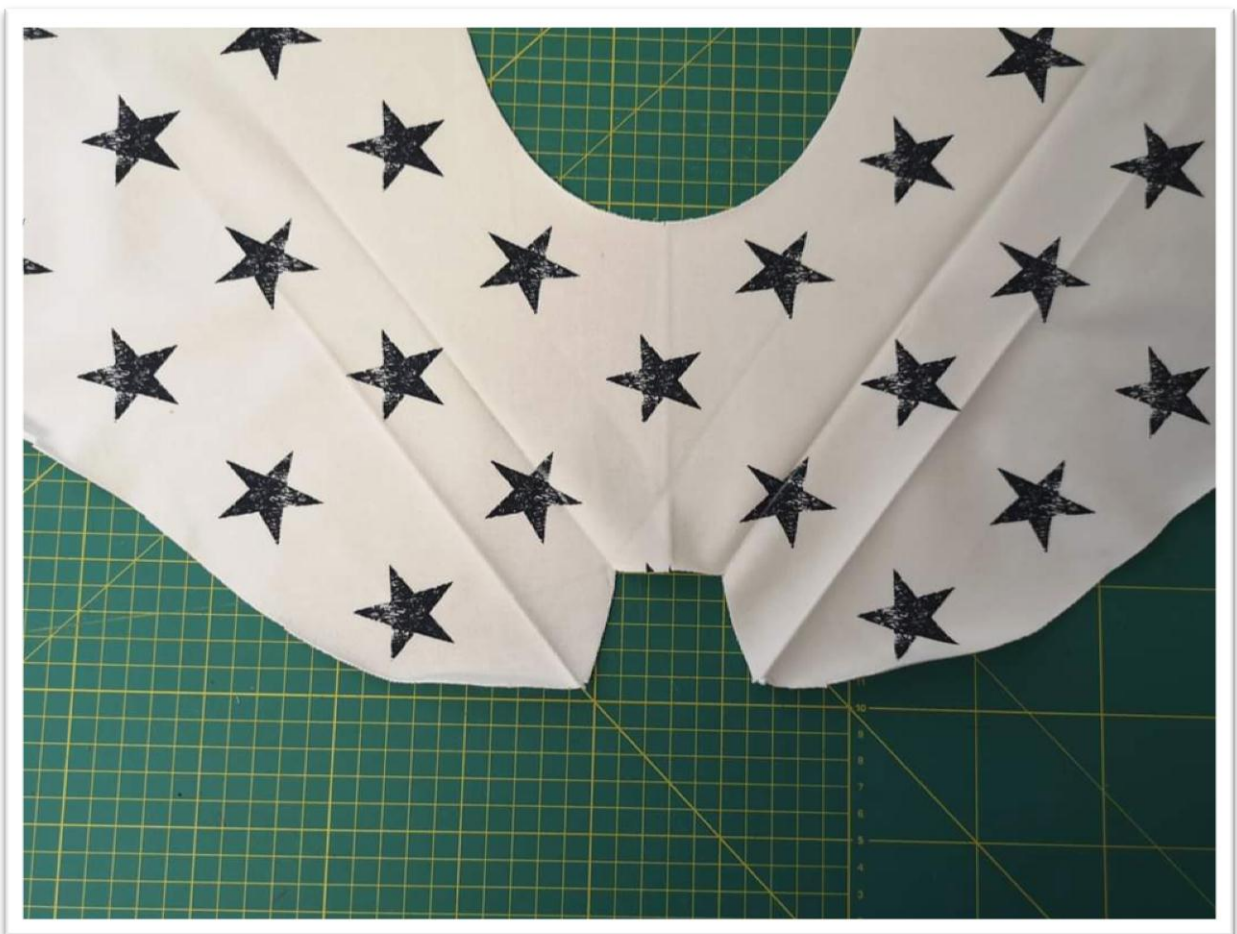
22. Náplety vešpendlíme do rukávů.



23. A našijeme.



24. Na vrchovou kapuci si vyznačíme dle stříhu záhyby.



25. V záhybech kapuci zažehlíme dle fotky. Horní záhyb LS k LS, dolní záhyb RS k RS.



26. Poté skládáme dle fotky, nejdříve pravou pohledovou část kapuce.



27. A poté přes tento sklad složíme levou pohledovou část kapuce.



28. Všechny vrstvy si zašpendlíme k sobě.



29. A zajistíme prošitím ve švové záložce.



30. Levou část kapuce odklopíme a záhyb si sešpendlíme.



31. Cca v polovině záhybu si uděláme krátké cca 3cm prošití, které nám zajistí, že se záhyb při nošení mikiny nebude tolik rozevírat.



32. Stejně vypracujeme na druhé straně.



33. A také prošijeme.



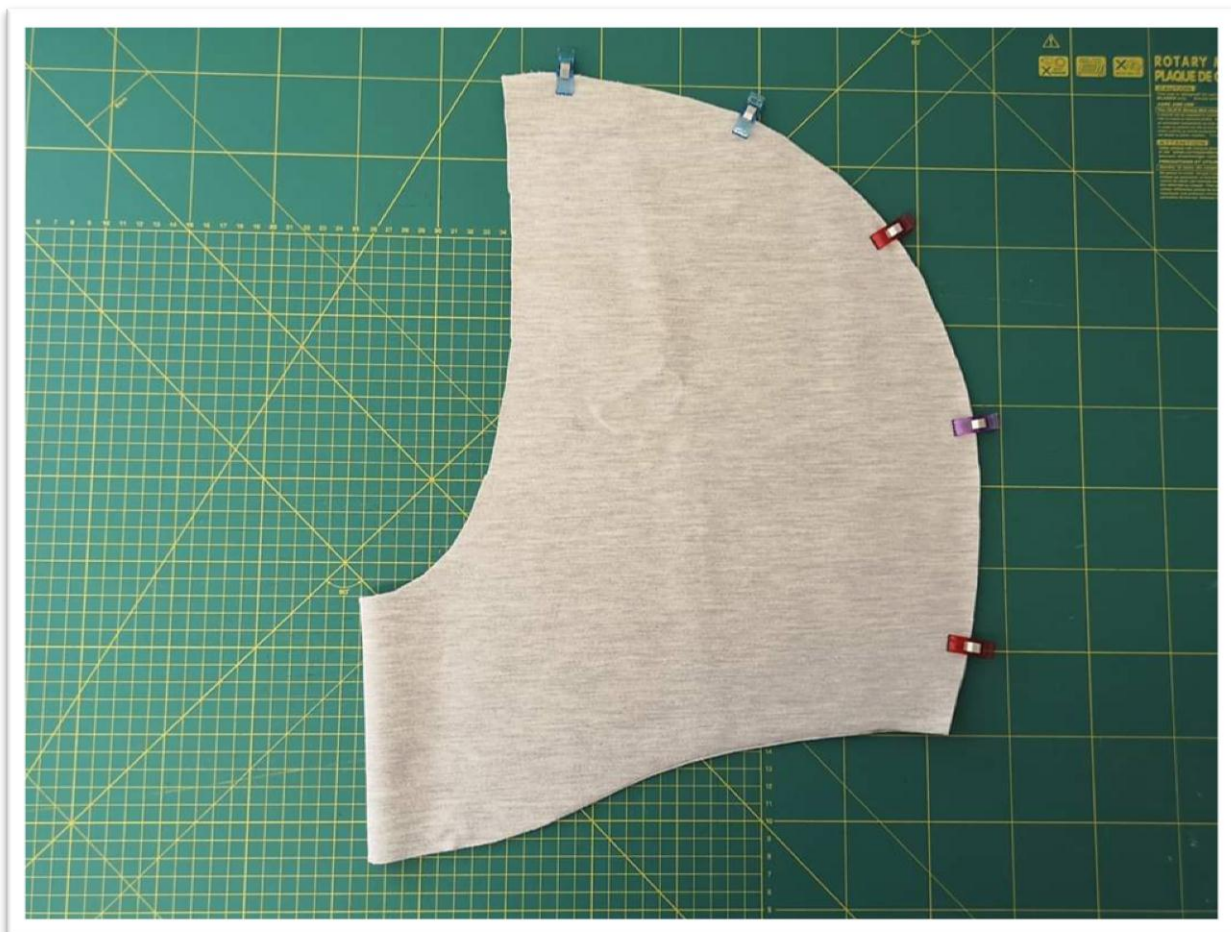
34. Takto to pak vypadá z RS.



35. Dále si kapuci sešpendlíme LS na LS.



36. A sešijeme zadní kapucový šev.



37. Stejně sešpendlíme zadní kapucový šev i na podšívkové kapuci.



38. A sešijeme.



39. Obě kapuce vložíme LS na LS do sebe a sešpendlíme si přední kraj kapuce na sebe.



40. Přední kraj kapuce sešijeme k sobě třírovňým pružným stehem.



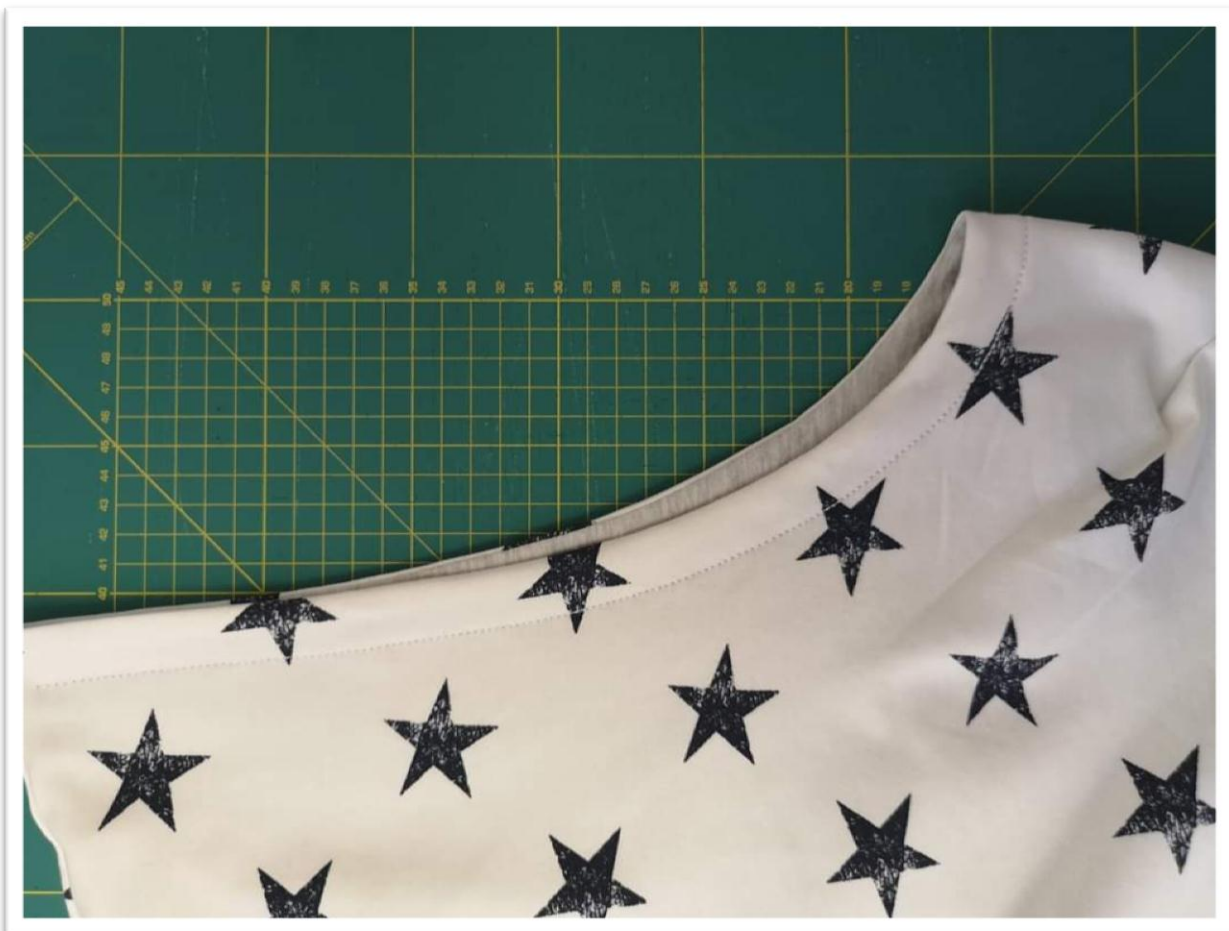
41. V zaoblení švový přídavek nastříháme.



42. Kapuci otočíme.



43. A přední kraj pěkně přežehlíme. Šev zažehlete cca 1-2 mm do vnitřní strany kapuce.



44. Přední kraj kapuce prošijeme 2 cm od kraje třírovňým pružným stehem.



45. Šít začněte u kapucového švu a nechte si cca 2 cm nedošíťe.



46. Do vzniklého tunýlku si navlečte gumu tak , aby došlo k lehkému stažení kapucového kraje.



47. Gumu sešijte a poté došijte zbylé 2 cm prošití.



48. Dolní kraje obou částí kapuce našpendlete na sebe.



49. A ve švové záložce zajistěte prošitím. Lépe se nám pak bude s kapucí pracovat.



50. Takto připravenou kapuci vešpendlete do mikiny.



51. A našijeme.



V případě, že se rozhodnete šít variantu s průchodkami, je třeba ještě před prošitím tunýlku na vrchní kapuci přidělat průchodky. Poté můžete prošít celý přední kraj kapuce a místo gumy použijte stahovací šňůrku.



52. Mikinu pěkně vyžehlíme a máme hotovo.



Fazonetka
studio moderního střihu