



**Fazonetka**  
studio moderního stříhu

Fotonávod na mikinošaty

*Mariken*



# Spotřeba materiálu:

---

Šíře látky – 150 cm	
Vel. 80 - 92	60 cm
Vel. 98 - 104	65 cm
Vel. 110 - 116	70 cm
Vel. 122	80 cm
Vel. 128 - 134	90 cm
Vel. 140	100 cm
Vel. 146	110 cm
Vel. 152	120 cm
Vel. 158	130 cm
Vel. 164 - 170	140 cm
Náplet - cca 30 cm pro všechny velikosti	

Ostatní materiál:	Vlizein na zpevnění légy
	Silikonová gumička
	4 knoflíky

**Doporučený materiál:** Nepočesané i počesané teplákoviny a jiné vhodné na mikinošaty

# Fotonávod



## 1. Nejprve si nastříháme:

- 1x sukni na přeložku
- 1x zadní díl na přeložku
- 2x zrcadlově přední díl
- 2x kapsa
- 2x léga (náplet)
- 2x kapsový náplet





2. Dále si nastříháme:

- 2x zrcadlově rukáv
- 2x zrcadlově kapuci
- 2x rukávový náplet
- 1x na přeložku náplet dolního kraje
- 1x na přeložku náplet kapuce





3. Oba díly kapuce položíme na sebe LS na LS a sešpendlíme kapucový šev.



4. Šev sešijeme





5. Na přední kraj kapuce našpendlíme přehnutý kapucový náplet, přeložku na kapucový šev a značky na nápletu na značky na předním kraji kapuce.



6. Náplet našijeme.





7. Rukáv našpendlíme na přední díl.

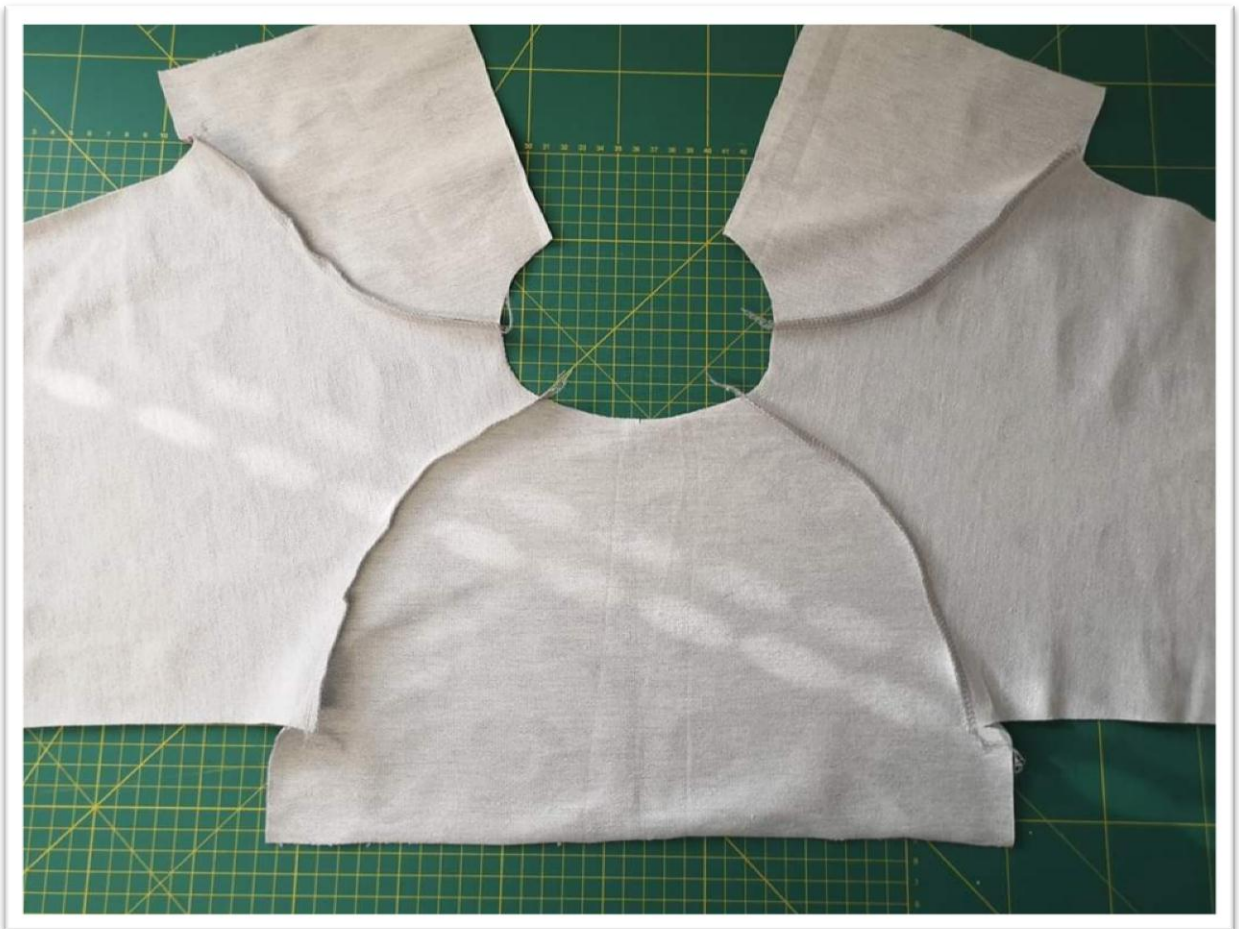


8. A našijeme. Stejně i druhý rukáv na druhý PD.





9. Rukávy našpendlíme na zadní díl.



10. A našijeme je.



11. Dále si sešpendlíme rukávové švy a v návaznosti i boční švy šatů.



12. Sešijeme.





13. Dále si sešijeme rukávové náplety, otočíme do LS a přehneme na půl.



14. Náplety vešpendlíme do rukávů. Nápletový šev leží na rukávovém švu, polovina nápletu na polovině šíře rukávu.





15. Náplety našijeme.



16. Našitý náplet z LS.

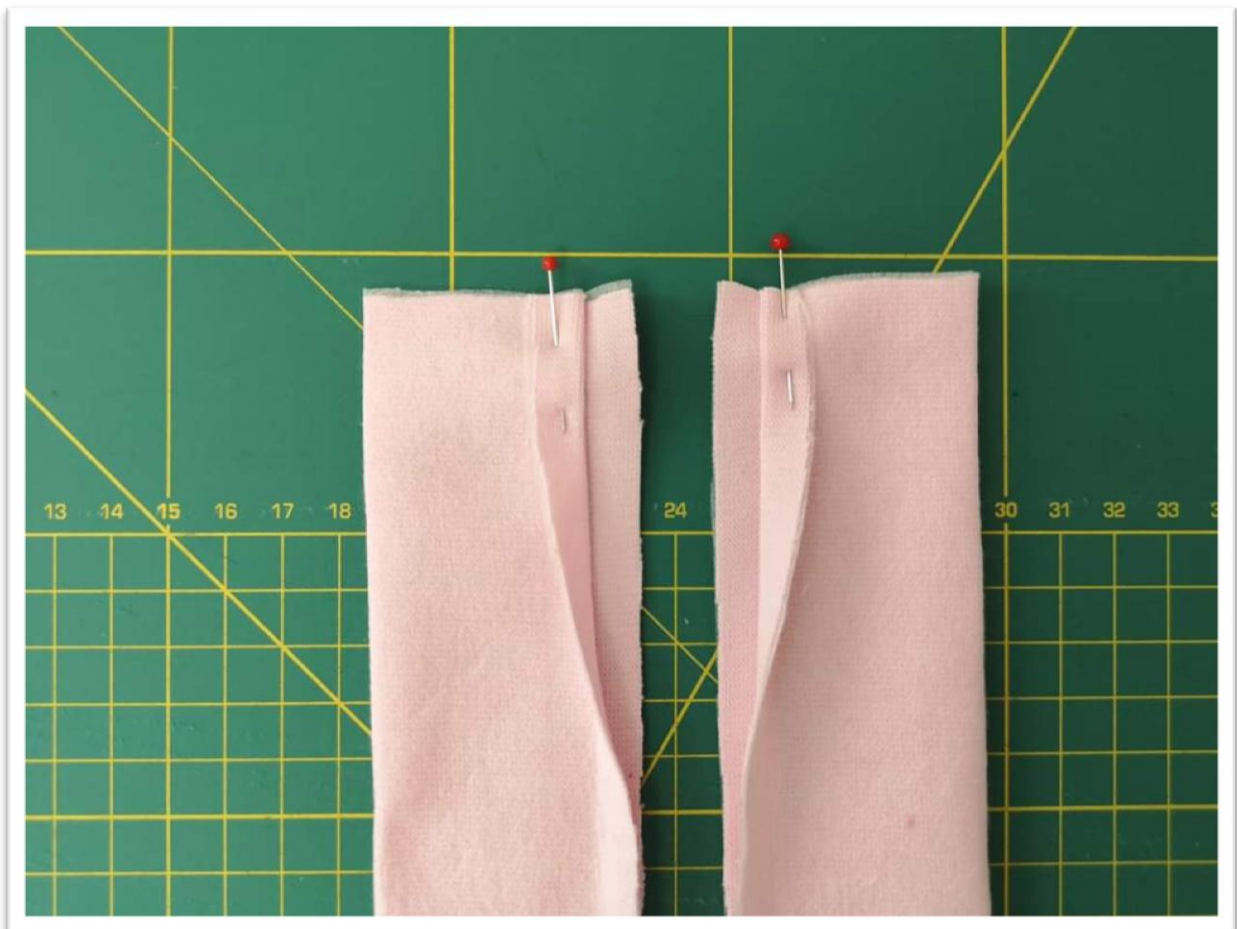


17. Připravenou kapuci vešpendlíme do šatů.



18. Kapuci všijeme do šatů.



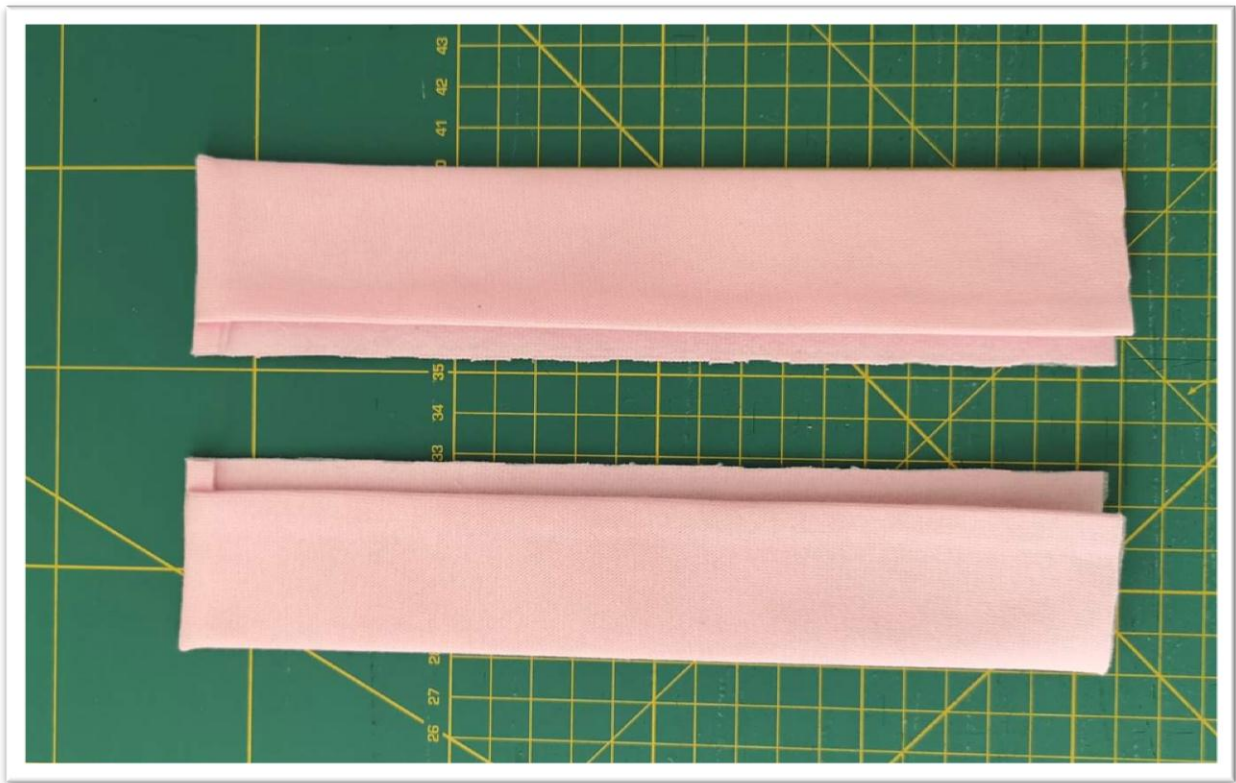


19. Obě légy si z RS podžehlíme vlizelinem (!!! nutné!!!). Légy přehneme na polovinu LS na LS a kraje légy zahneme o švový přídavek do RS. Celková šíře légy bude 4 cm.



20. Vrchní kraj légy předšijeme.





21. Sestříháme rožky švového přídavku.



22. Légy přetočíme do LS a zažehlíme.



23. Takto připravené légu našpendlíme k přednímu kraji předních dílů.



24. Légu našijeme.





25. Švový přídavek našití zažehlíme směrem do légy a volný kraj légy nastehujeme na přední kraj.



26. V kraji légy prošijeme a tím ji zajistíme v rubové straně.





27. Detail z RS.



28. Na pravou část légy si vyznačíme rovnoměrně 4 knoflíkové dírky.



29. Dírky vyšijeme na légu.



30. Légy položíme na sebe, knoflíkovou na vrch.





31. A ve švovém přídavku si zajistíme prošíáním.



32. Linie kapes si nastehujeme a dále si drobným stehem nastehujeme oblouky kapes.





33. Na horní část kapsy našpendlíme kapsový náplet.



34. A náplet našijeme. (Náplet je o něco kratší než kraj kapsy. Je to schválně.)





35. Sesazovací šev prošijeme dlouhým stehem cca 2 mm pod švem.



36. Záložky kapsy zažehlíme do RS.





37. V obloučích si pomůžeme stažením nití z nastehování.



38. Na sukni si vyznačíme umístění kapes.





39. Na sukni našpendlíme kapsy. Můžeme je i přistehovat.



40. Špendlíme kolmo ke kraji kapsy.



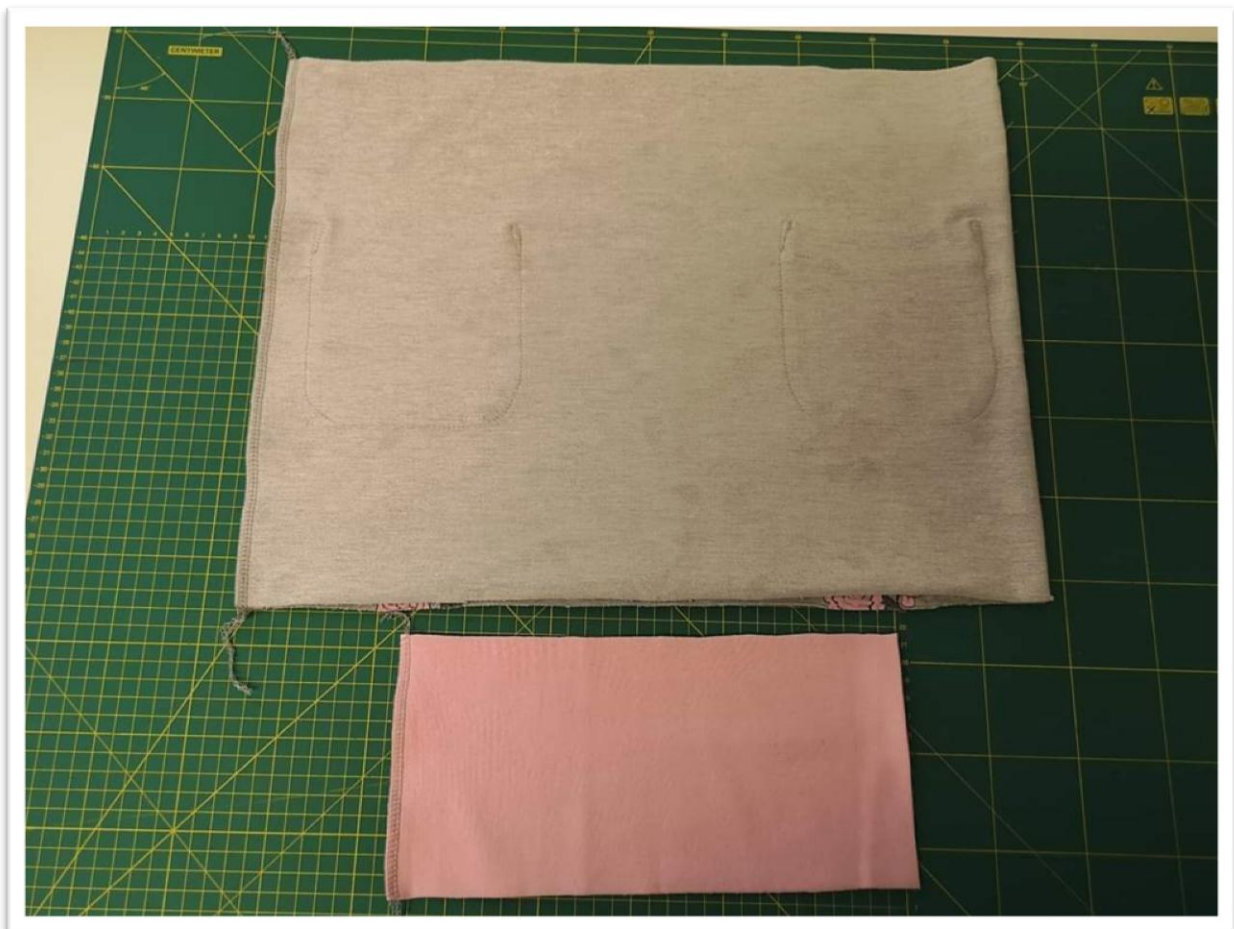


41. Kapsy našijeme.



42. Sešpendlíme boční šev sukně.





43. Šev sešijeme. Dále si sešijeme šev na nápletu dolního kraje.



44. Náplet pak našpendlíme na dolní kraj sukně. Nápletový šev leží na bočním švu sukně.





45. Náplet našijeme.



46. Dále si připravíme silikonovou gumičku na našení sukně. Délka gumičky odpovídá obvodu trupové části šatů.





47. Gumičku našijeme na horní kraj sukně a tím sukni nařasíme.  
Pokud Nevíte jak na to, koukněte na toto video od 8 minuty:  
[https://youtu.be/\\_n4619sV9SA](https://youtu.be/_n4619sV9SA)



48. Detail nařasení.





49. Sukni našpendlíme na trupovou část šatů.



50. A sukni našijeme.





51. A teď už zbývá pouze našít knoflíky na légu.





52. A mikinošaty jsou hotové.



Pokud chcete šít verzi se stojáčkem, šijte do bodu 16 (vynecháme bod 3-6) a pak pokračujte takto:

---



53. Nastříhneme si 2x na přeložku stojáček.



54. Jednu část stojáčku si z RS podlepíme vlizelinem.



55. Obě části stojáčku našpendlíme LS na LS na sebe v horní části stojáčku.





56. Vrchní část stojáčku sešijeme. Švovou záložku v zaoblení nastříháme.

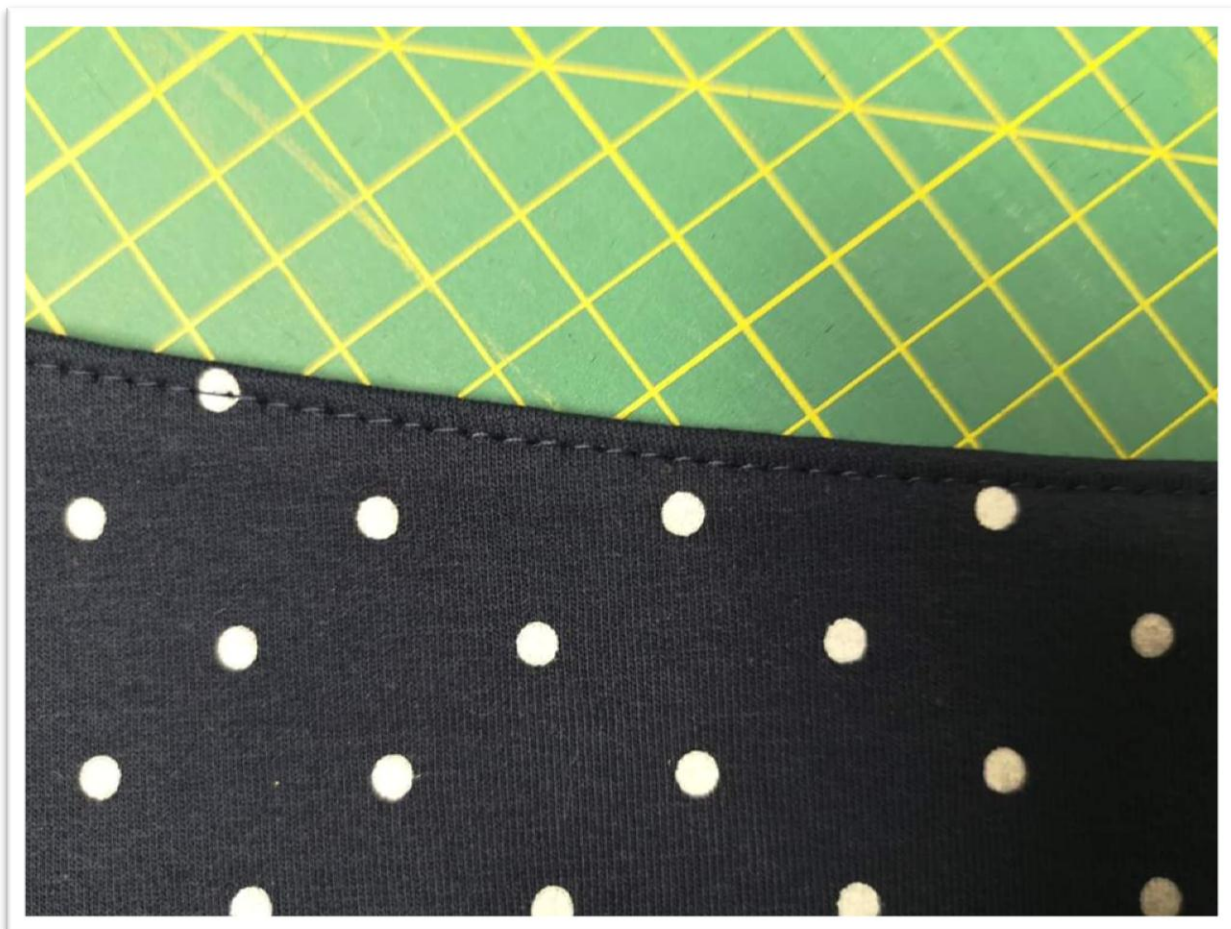


57. Stojáček přetočíme do LS a zažehlíme.



58. Šev zažehlíme cca 1-2 mm do vnitřní strany stojáčku, aby při nošení nebyl vidět.





59. Stojáček pak ve vrchní části z LS prošíjeme.

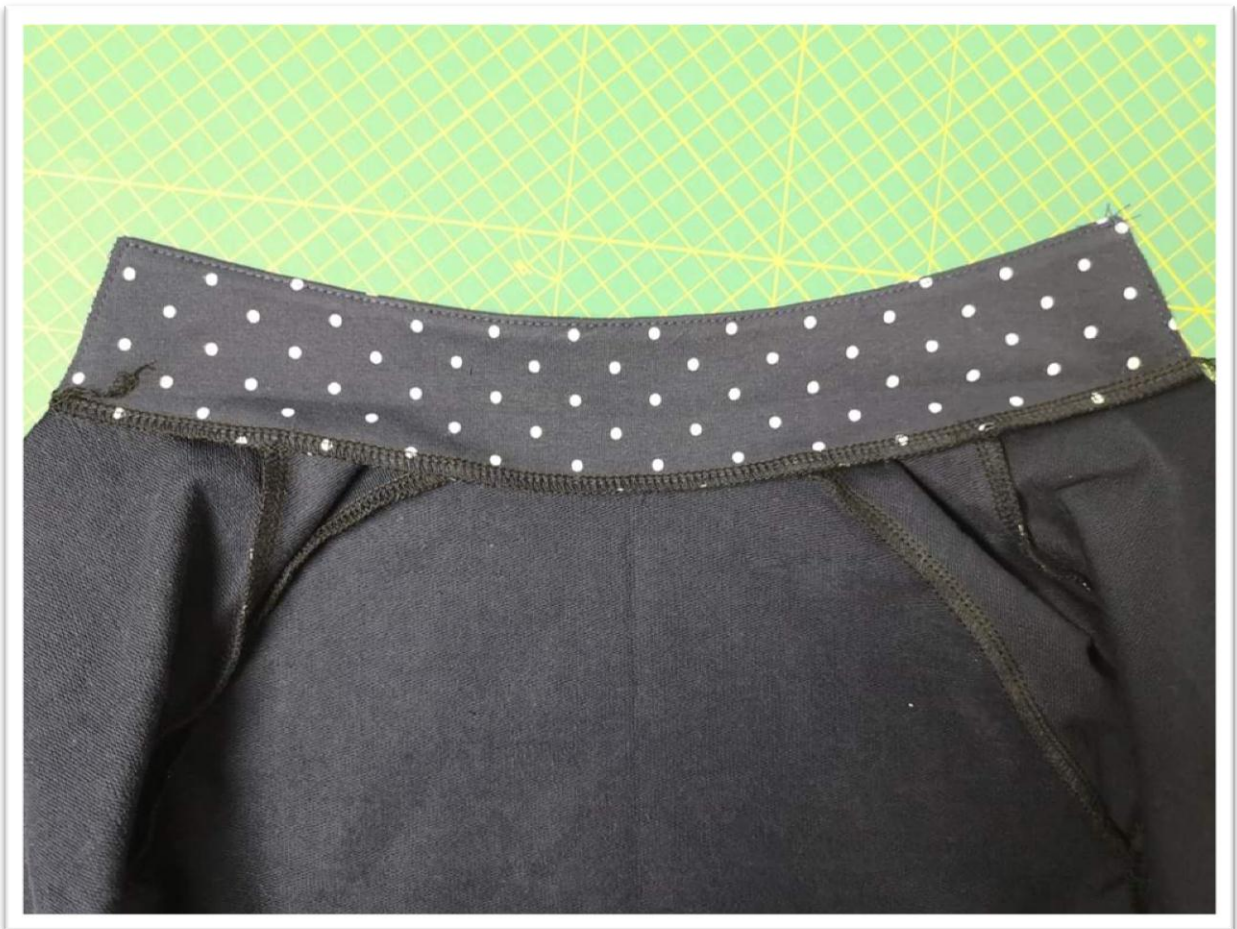


60. Prošit si můžeme i švové záložky stojáčku, lépe se nám s ním bude lépe pracovat.



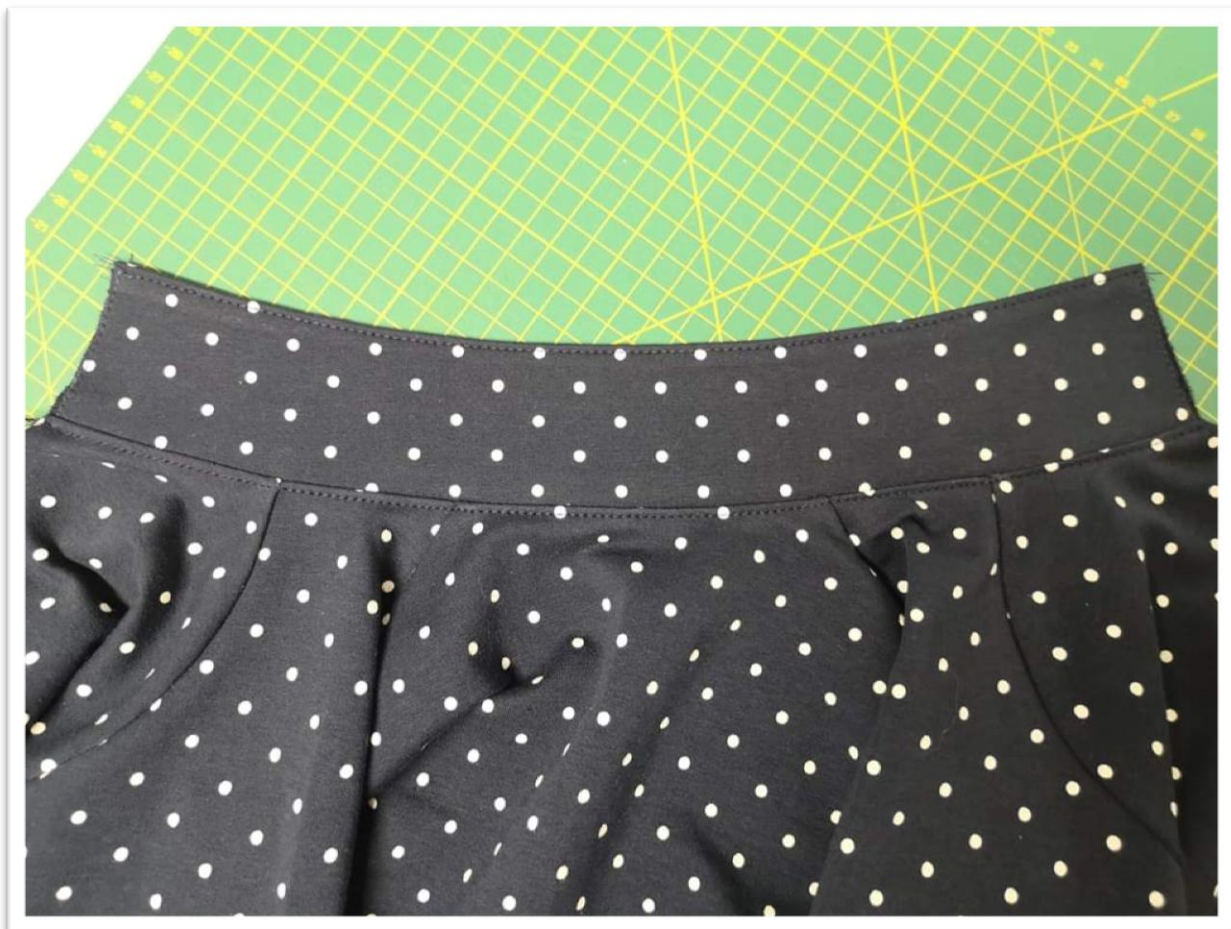


61. Takto připravený stojáček si našpendlíme do průkrčníku.



62. A stojáček našijeme.





63. Šev našití sežehlíme směrem do šatů a můžeme si ho z LS prošíť.

Dále pokračujeme stejně jako u předchozí verze  
a to od bodu 17.





64. A takto vypadají hotové šaty se stojáčkem.