



Fazonetka

studio moderního stříhu

Fotonávod na tepláky

Lacláčky



Spotřeba materiálu:

Šíře látky – 150 cm	
vel. 80 - 86	60 cm
vel. 92 - 98	70 cm
vel. 104 - 116	80 cm
vel. 122 - 128	90 cm
vel. 134	100 cm
Ostatní materiál:	Vlizein
	Patentky nebo knoflíky

Na vypodšívkování laclu	
vel. 80 - 110	25 cm
vel. 116 - 134	30 cm

Doporučený materiál: Nepočesané i počesané teplákoviny

Doporučené přídavky pokud šijete na overlocku: na švy 0,7 cm

U nakládaných kapes 1 cm a u vrchního kraje kapes 3cm.

Fotonávod



1. Nejprve si nastříháme.
 - 2x zrcadlově přední a zadní díly tepláků



2. Dále si nastříháme 2x náplet nohavic.



3. Dále nastříháme

- 2x obdélníky na kšandy, délka u malých vel do 110 30-35cm, u větších 35-40cm, šíře včetně přídaveků 9 cm
- 1x na přeložku přední lacl
- 1x na přeložku zadní lacl
- 1x kapsa na přední díl
- 2x kapsa na zadní díl
- 2x zrcadlově spodní kapsový váček
- 2x zrcadlově vrchní kapsový váček



4. Dále nastříháme

- 1x na přeložku podšívkový lacl předního dílu
- 1x na přeložku podšívkový lacl zadního dílu



5. Horní část nakládáných kapes podlepíme vlizelinem.



6. Horní kraj začistíme na overlocku a zahneme do lícové strany.



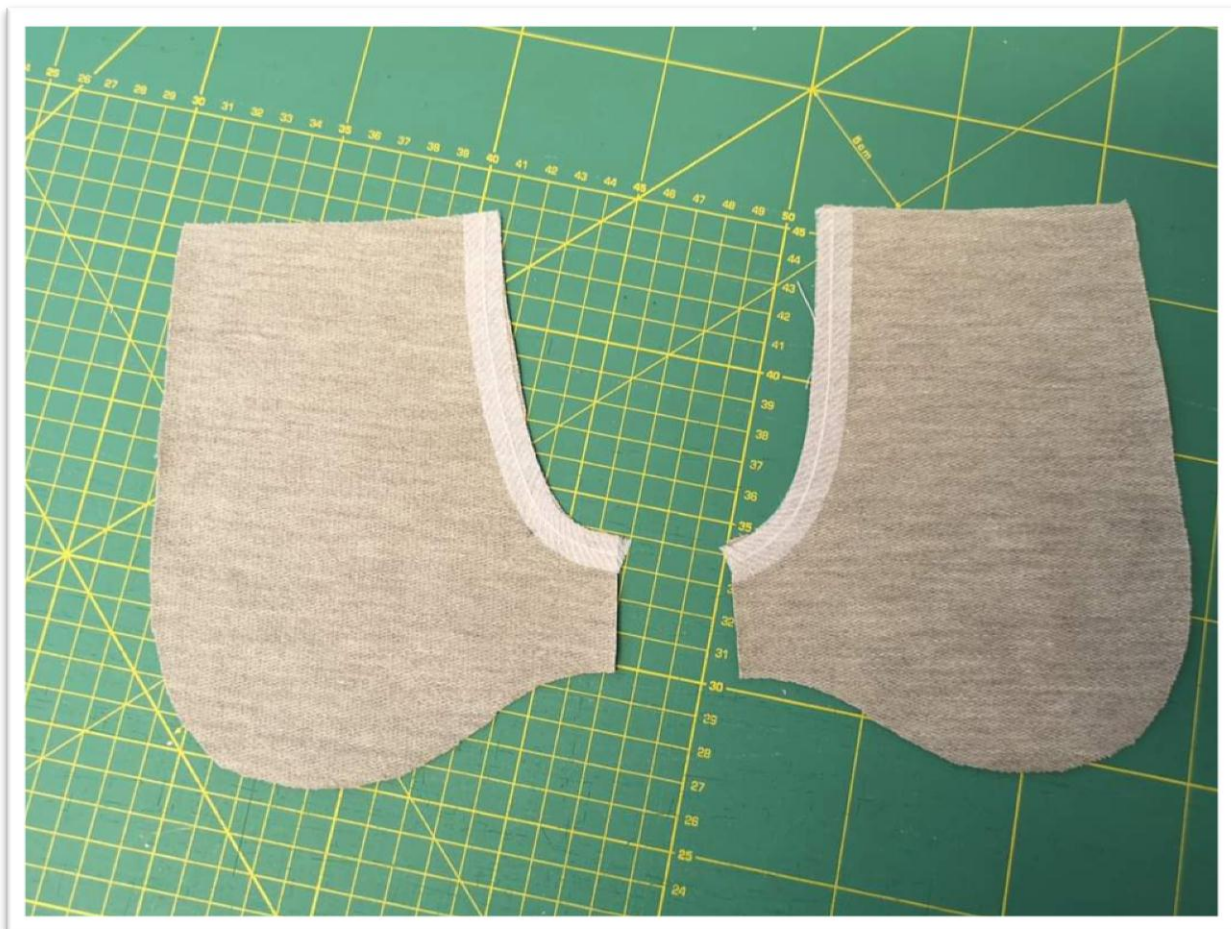
7. Kraje kapes odšijeme za 1 cm od kraje.
Dále si kapsy vypracujeme a našijeme na díly podle návodu zde:
<https://youtu.be/mq3bCxkp1CQ?si=DeVVGWCDivBajG9t>



8. Všechny kapsy našijeme.



9. Detail našití.



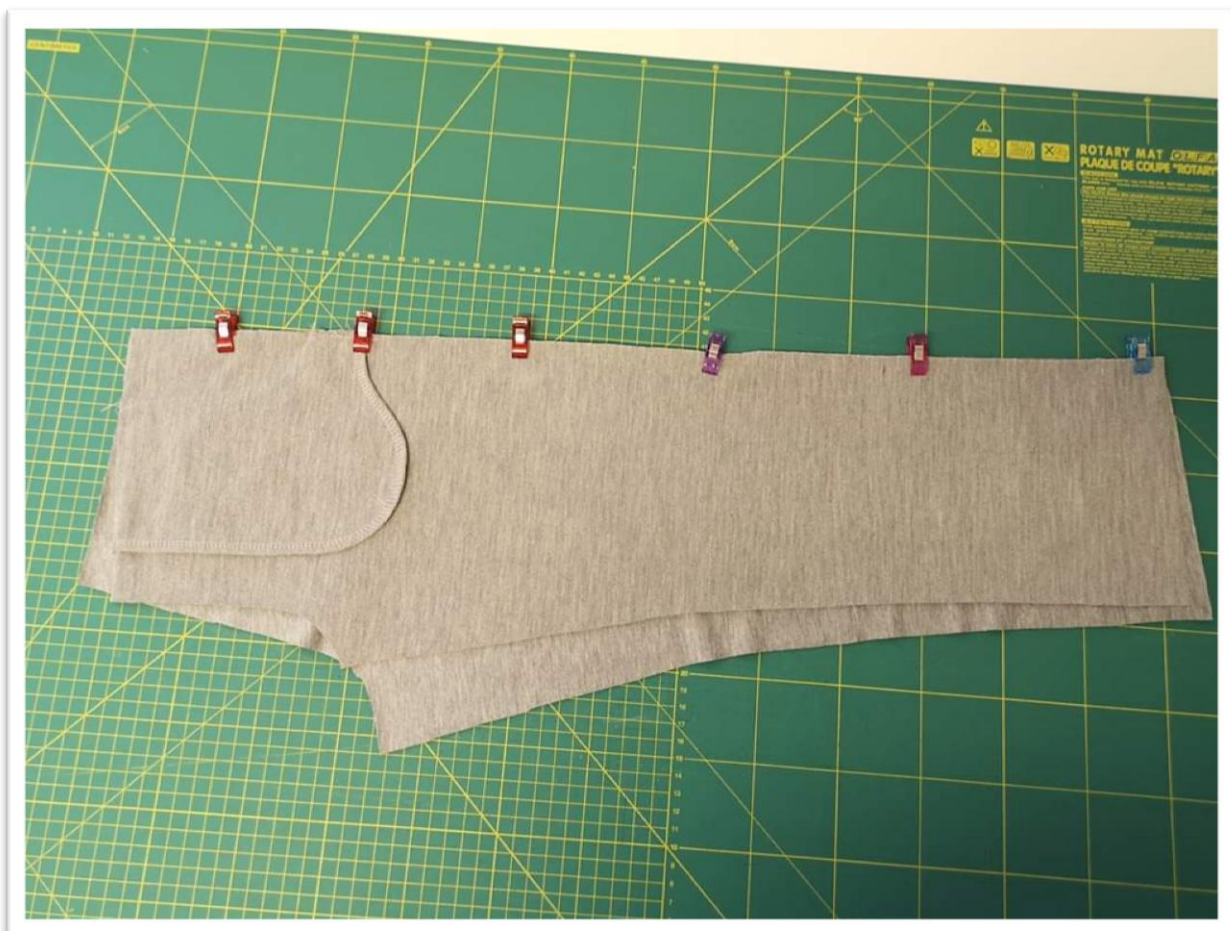
10. Kapsové otvory na vrchních kapsových váčcích podlepíme vlizelinem.



11. Takto připravené kapsové váčky našpendlíme LS na LS předních dílů tepláků.



12. Kapsy ušijeme dle tohoto návodu:
<https://youtu.be/L03fzC3sGbl?si=ZXPgzCO5VTJtdp1t>



13. Dále položíme přední díly LS na LS na zadní díly tepláků a našpendlíme boční švy.



14. Sešijeme boční švy.



15. Dále položíme obě části tepláků LS na LS na sebe a sešpendlíme sedové švy tepláků.



16. Sedové švy sešijeme.



17. Dále si našpendlíme krokové švy tepláků LS na LS.



18. A krokové švy sešijeme.



19. Sešijeme si náplety nohavic.



20. A náplety našijeme na nohavice.



21. Dále si položíme přední lačlový díl LS na LS zadního lačlového dílu a sešpendlíme si boční švy.



22. Švy sešijeme. Poté si přední kraje laclu vyztužíme vlizelinem.



23. Detail vyztužení na zadním díle.



24. Detail vyztužení na předním díle laclu.



25. Stejným způsobem si sešijeme boční švy na podšívkové části laclu.



26. Po sešití si na overlocku začistíme dolní část podšívkového laclu.



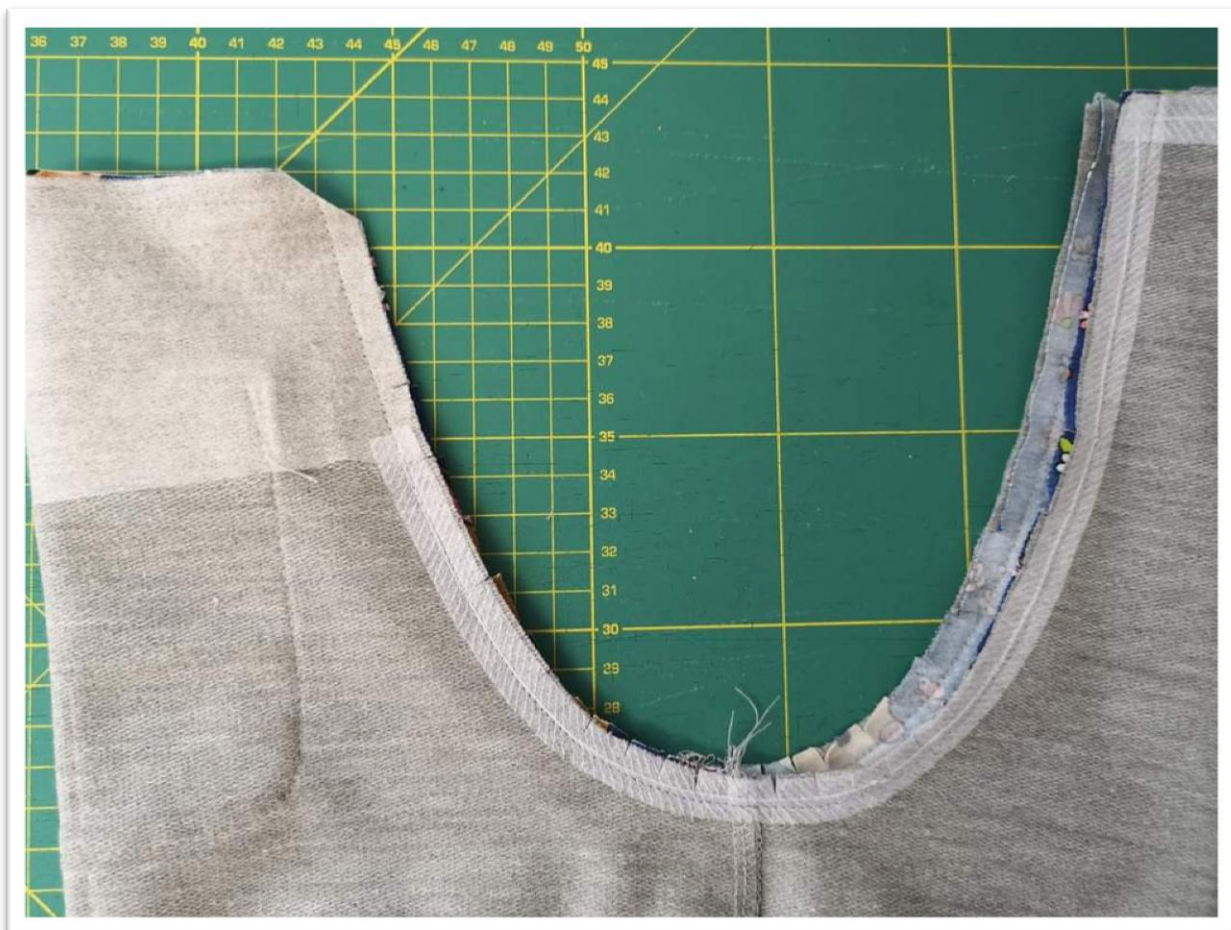
27. Podšívkou část laclu vložíme do vrchové části laclu LS na LS a sešpendlíme přední kraje laclu.



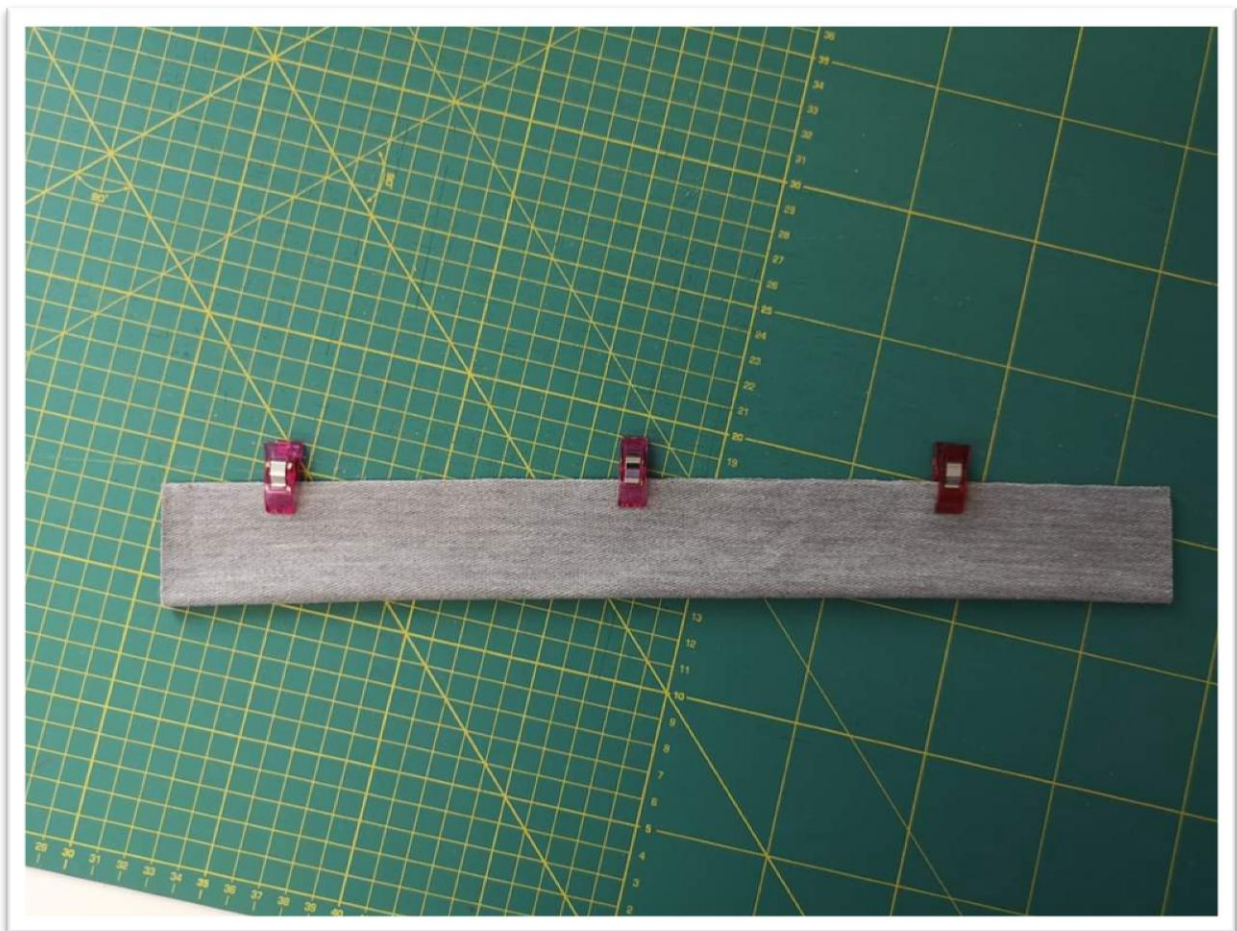
28. Detail našpendlení.



29. Kraje sešijeme do tvaru.



30. V zaoblění nastříháme přídatky cca po 1-1,5 cm až těsně ke švu. Rožky sestříhneme. Vše děláme proto, aby nám šel laclík pěkně otočit do LS.



31. Obdélníky připravené na kšandy si přehneme a sešpendlíme na polovinu LS dovnitř.



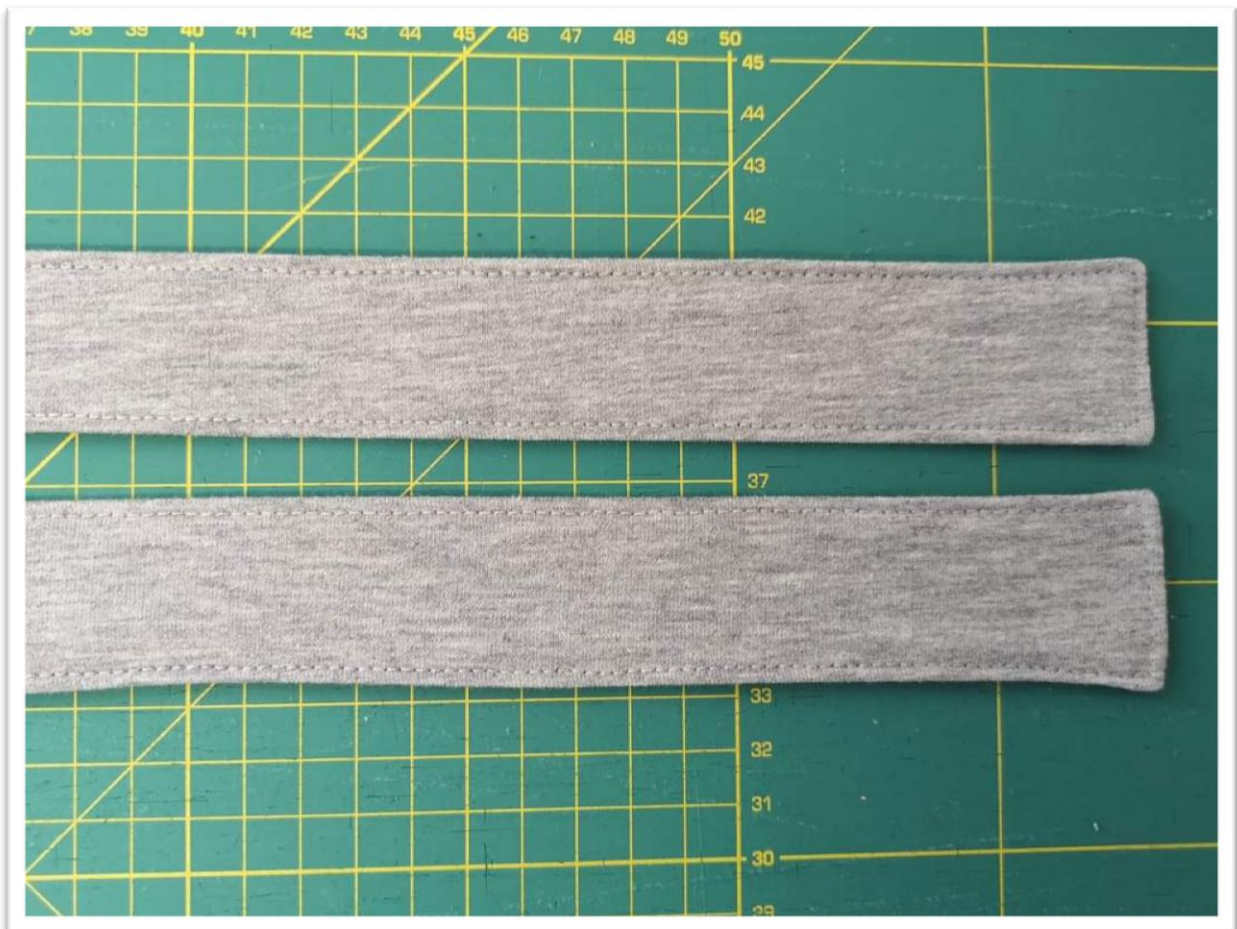
32. Sešijeme. Sešíváme tříkrokovým rovným pružným stehem



33. Rožky přídavků sestříháme.



34. Kšandy otočíme a zažehlíme.



35. V kraji kšandy ozdobně prošijeme.



36. Lacl otočíme a kraje zažehlíme. Zažehlujeme tak, že šev o 1 mm přetočíme do RS.



37. V horním kraji zadního laclu zůstává nesešitý otvor pro vložení kšandiček.



38. Takto připravený lacl našpendlíme LS na LS tepláků. Špendlíme pouze vrchovou část laclu, ne podšívkovou!!!



39. Detail našpendlení.



40. Lacl našijeme.



41. Detail našitého laclu. Šev našití sežehlíme do laclu.
V tuto chvíli doporučuji kalhoty vyzkoušet dítěti a vyměřit si přesnou délku kšandiček!!! Každé dítě je trochu jiné a potřebuje jinou délku.



42. Kšandy vložíme mezi vrstvy laclu a našpendlíme.



43. Sešijeme horní část zadního laclu a tím našijeme kšandy.



44. Otočíme do LS.



45. Lacl vyžehlíme a přední kraj laclu prošijeme v kraji delším stehem.



46. Detail prošití.



47. Podšívkovou část laclu našpendlíme na vrchovou část laclu.



48. Nastehujeme. Šev našití laclu směřuje do laclu a začistění podšivkového laclu směřuje dolů, krásně tak tento šev zakryje.



49. Z LS prošijeme šev v kraji. Šijeme po laclu.



50. Detail prošití z rubové strany.



51. Důležité je však nedošít u levého bočního švu úplně k sobě, vznikne nám tak otvor na pozdější navlečení gumy do pasu.



52. Poté prošijeme ještě jednou směrem do laclu. Vzdálenost, za kterou budete prošívát, záleží na šíři gumy co budete později navlékat do vzniklého tunýlku. Já jsem dala gumu cca 1,2 cm a tak jsem prošila za 1,5-2 cm od prvního šití. Toto prošití už nepotřebuje nechávat otvor u bočního švu.



53. Do vniklého tunýlku navlečte gumu vyměřenou podle pasu dítěte a sešijte jí.



54. Na přední lacl si vyměříme umístění patentků či našítí knoflíků.



55. Přiděláme patentky či našijeme knoflíky.



56. Na kšandy přiděláme druhou část patentků nebo vypracujeme knoflíkové dírky.



57. Detail zapnutých kšandíček.



A tepláčky lacláčky jsou hotové.