



Fazonetka
studio moderního stříhu

Fotonávod na dívčí kabátek

Julie



Spotřeba materiálu:

Šíře látky – 150 cm	
vel. 80 - 86	80 cm
vel. 92 - 98	90 cm
vel. 104 - 110	100 cm
vel. 116	110 cm
vel. 122 - 128	120 cm
vel. 134	125 cm
vel. 140 - 146	130 cm
Náplet pro všechny velikosti 20 cm	

Délka zipu:	
vel. 80 - 86	40 cm
vel. 92	45 cm
vel. 98 - 110	50 cm
vel. 116 - 128	55 cm
vel. 134 - 140	60 cm
vel. 146 - 152	65 cm
vel. 158	70 cm
vel. 164 - 170	75 cm

Další potřebný materiál:	6 průchodek
	Kulatá gumička
	4 plastové brzdičky

Doporučený materiál: Letní nebo zimní softshell. Jiné vhodné materiály na bundy či kabátky.

Fotonávod



1. Nejprve si nastříháme:

- 2x zrcadlově vrchní a spodní přední díl
- 2x vrchní kapsový váček
- 2x spodní kapsový váček
- 4x kapsovou klopu
- 2x zrcadlově podsádku dolního kraje předního dílu



2. Dále stříháme

- 2x zrcadlově kapuci
- 1x na přeložku nápletový stojáček



3. Dále stříháme

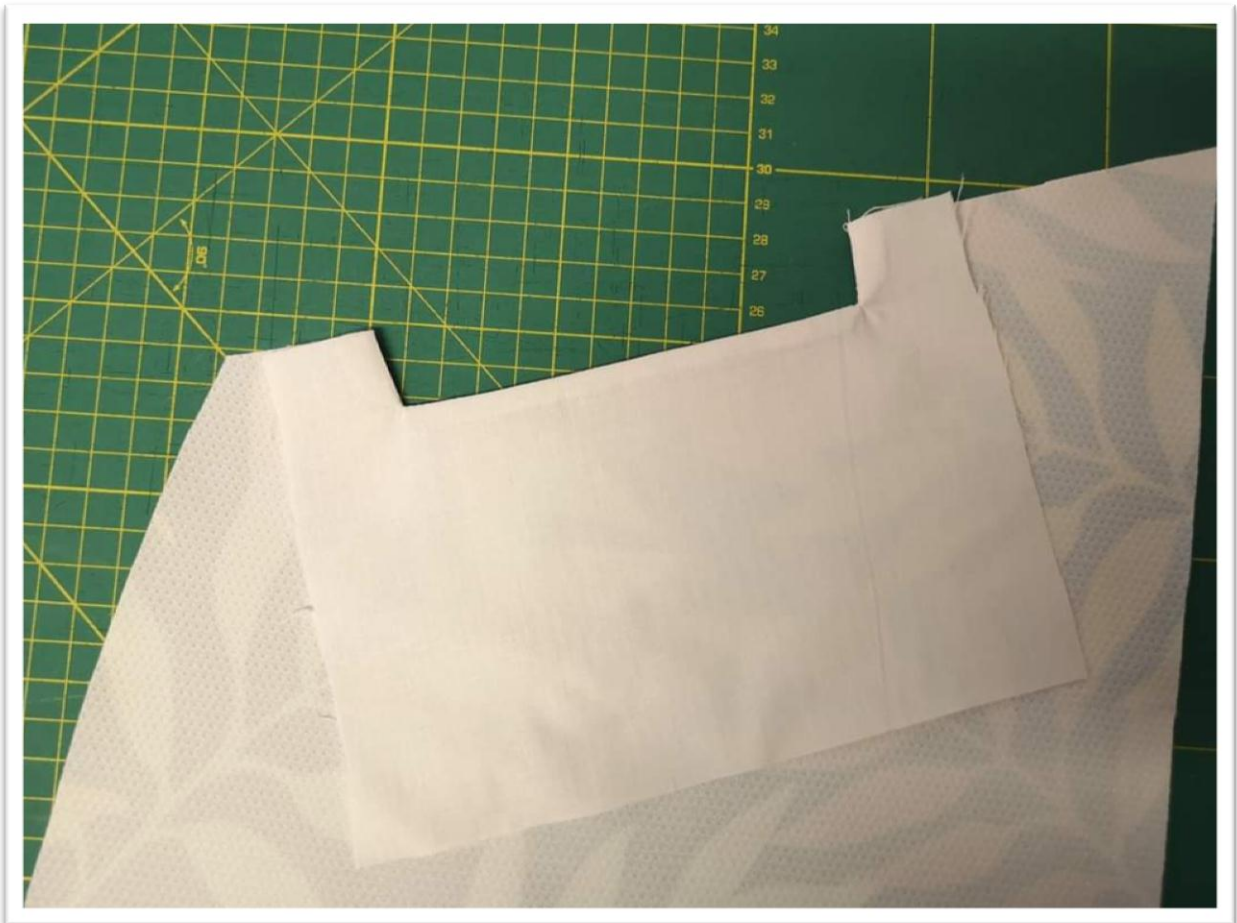
- 1x na přeložku zadní díl
- 2x zrcadlově rukáv
- 1x zrcadlově podsádku spodního kraje zadního dílu



4. Na přední spodní díly položíme LS na LS vrchní kapsové váčky a našpendlíme.



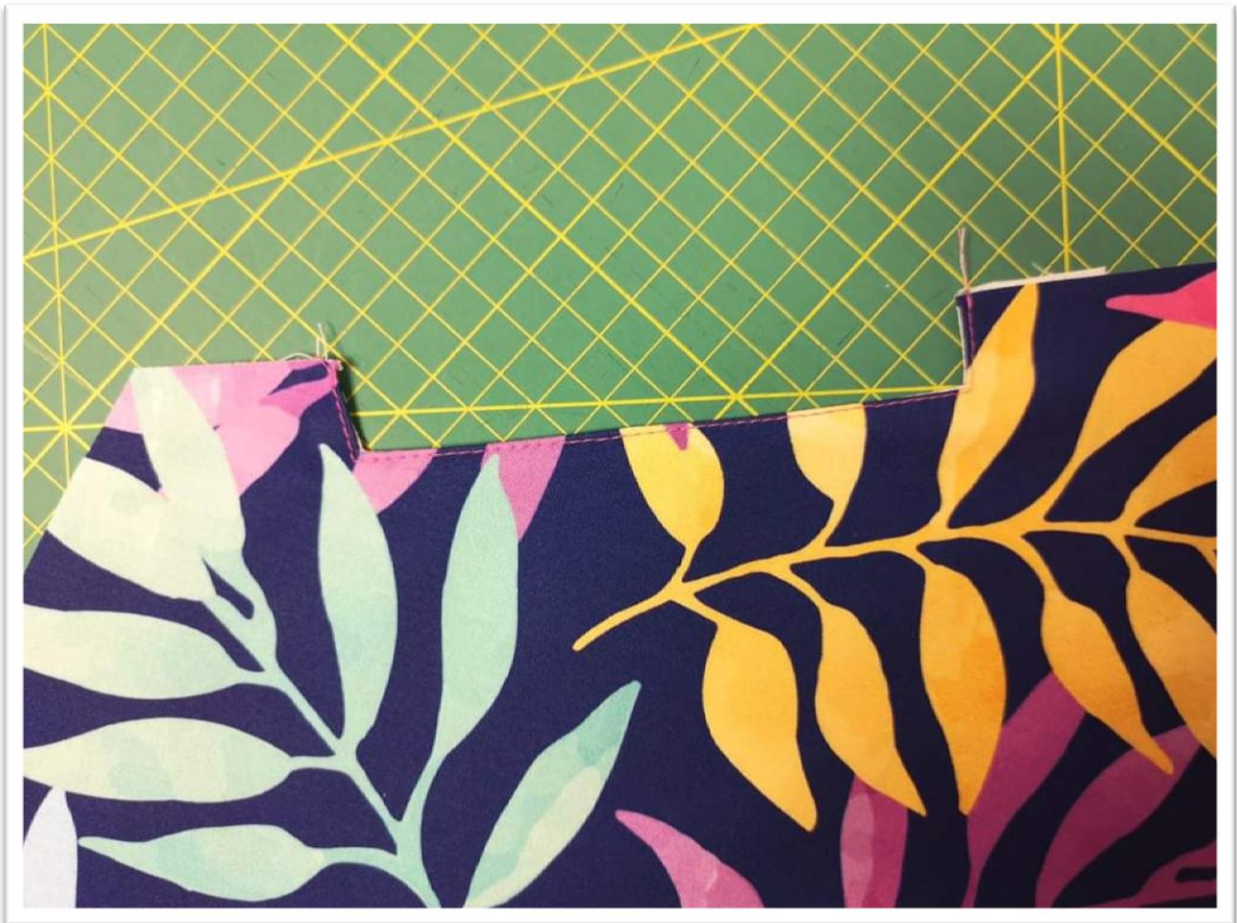
5. Prošijeme do tvaru, sestříháme švové přídavky a nastříháme je do rožků.



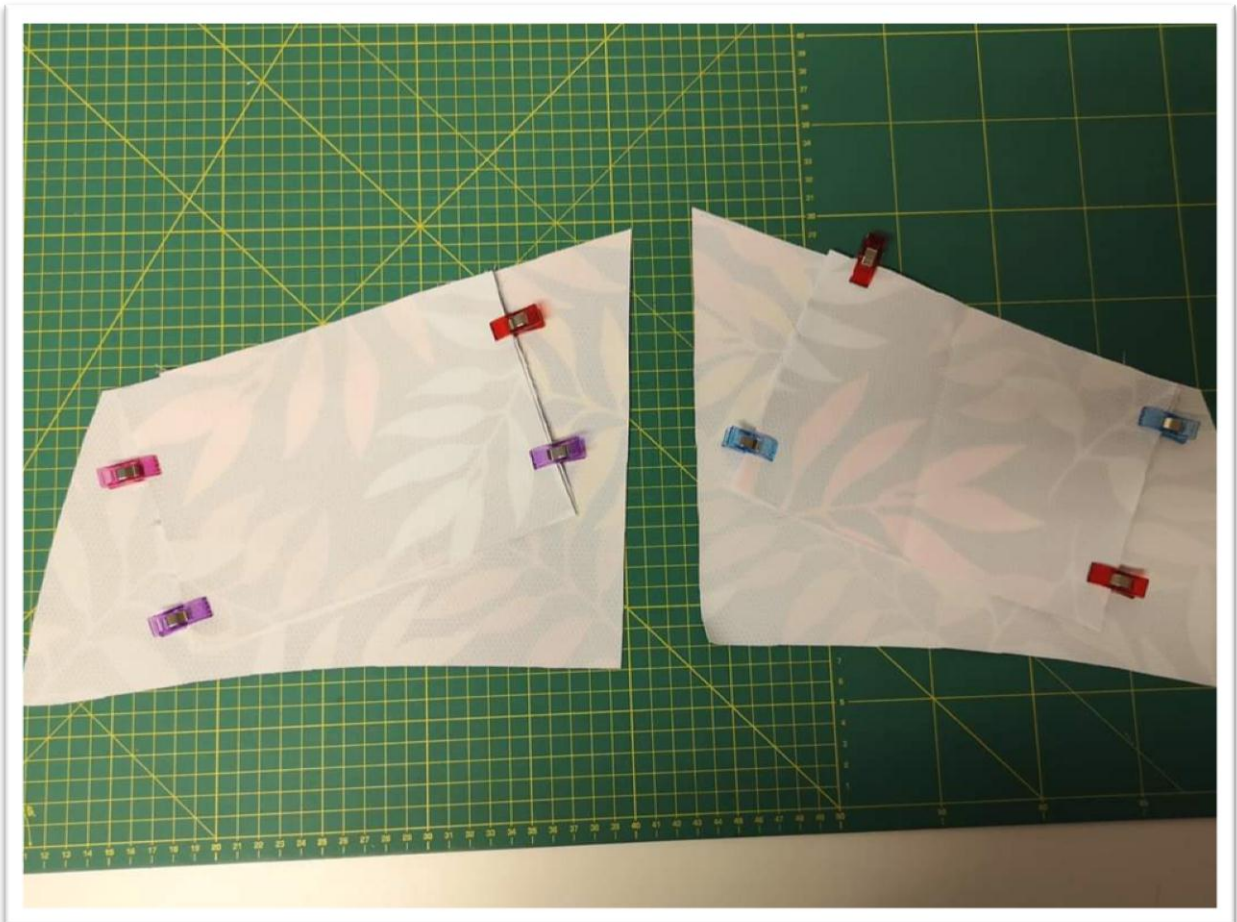
6. Kapsové váciky otočíme do rubu a kapsový otvor zažehlíme.



7. Zažehlení z LS.



8. Z LS v kraji kapsové otvory prošijeme.



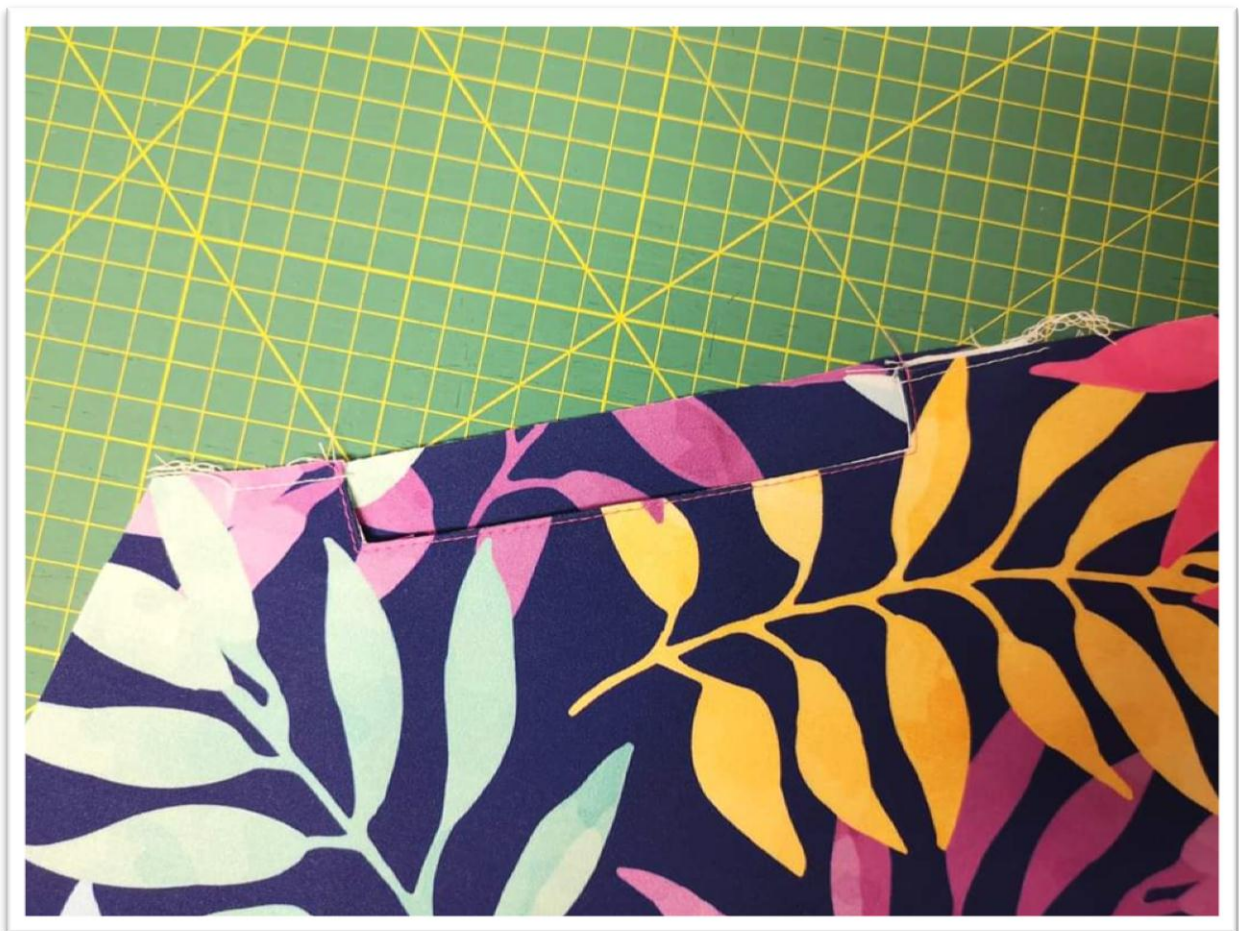
9. Díly otočíme rubem k sobě a na vrchní kapsové váčky našpendlíme LS na LS spodní kapsové váčky.



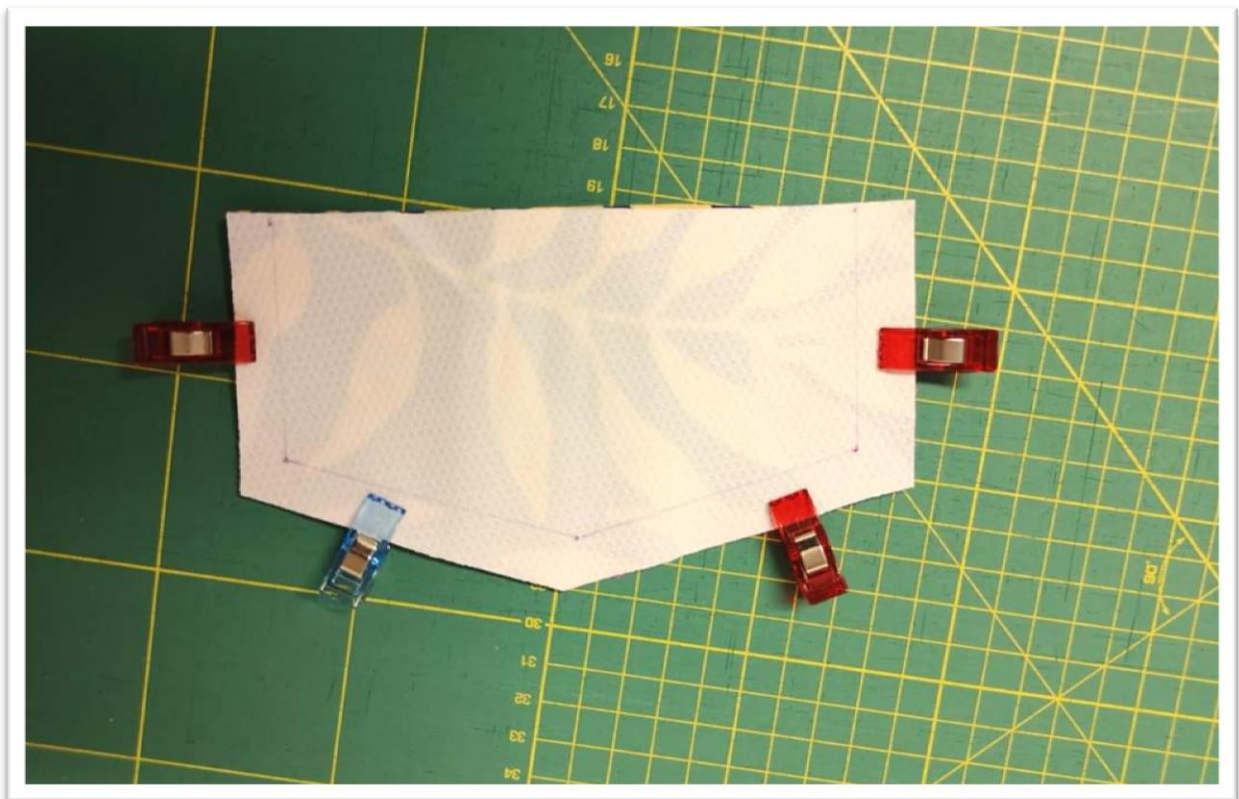
10. Kapsové vložky sešijeme.



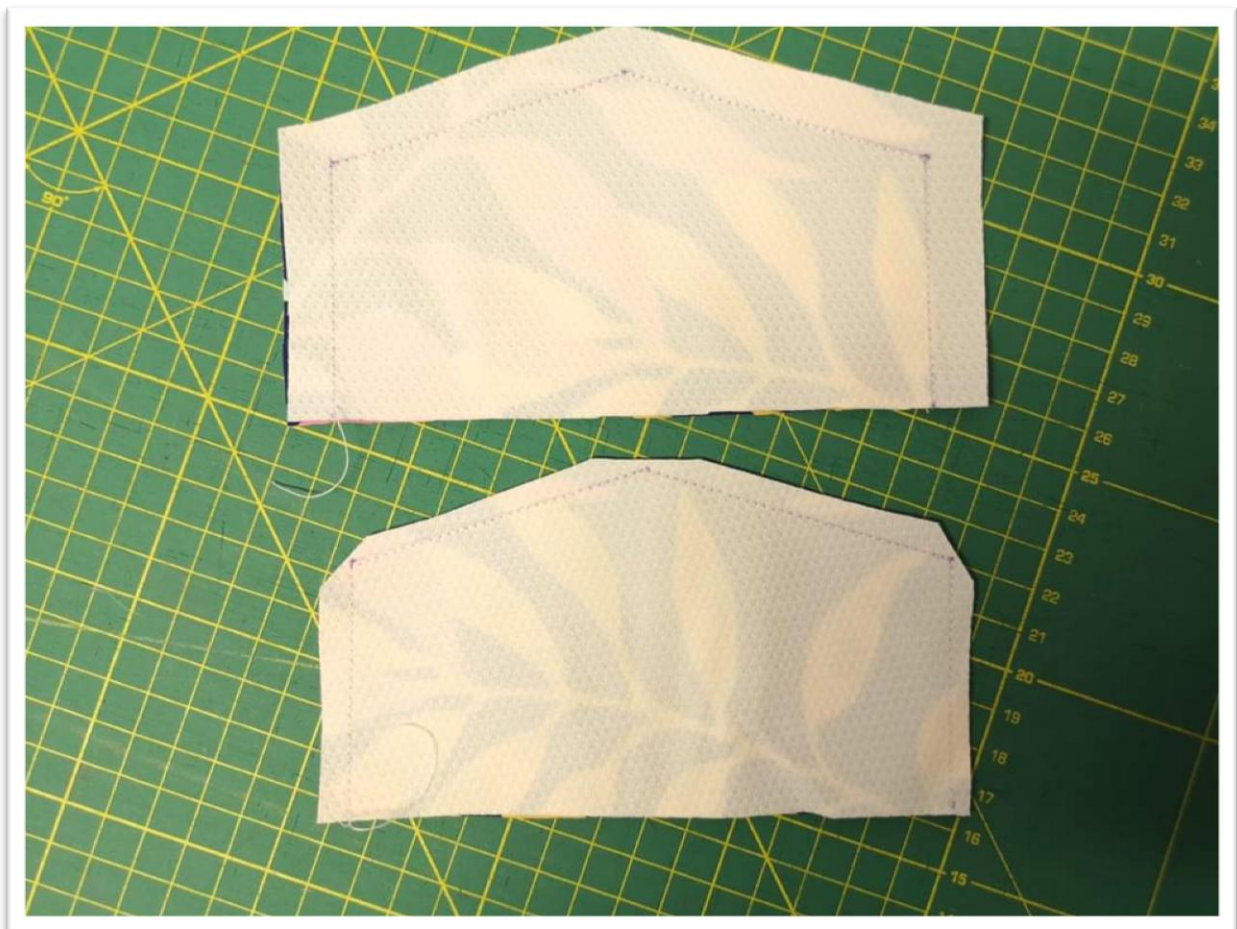
11. A začistíme overlockem.



12. Kapsy zajistíme prošitím ve vrchní části dlouhým stehem. Šijeme cca 4 mm od střížního kraje. Tím si kapsy zpevníme.



13. Díly klopy položíme LS na LS a naznačíme si jejich tvar křídou či speciální vypratelnou fixou.



14. Do tvaru prošijeme drobným stehem. Sestříhneme přídavky a sestříhneme rožky.



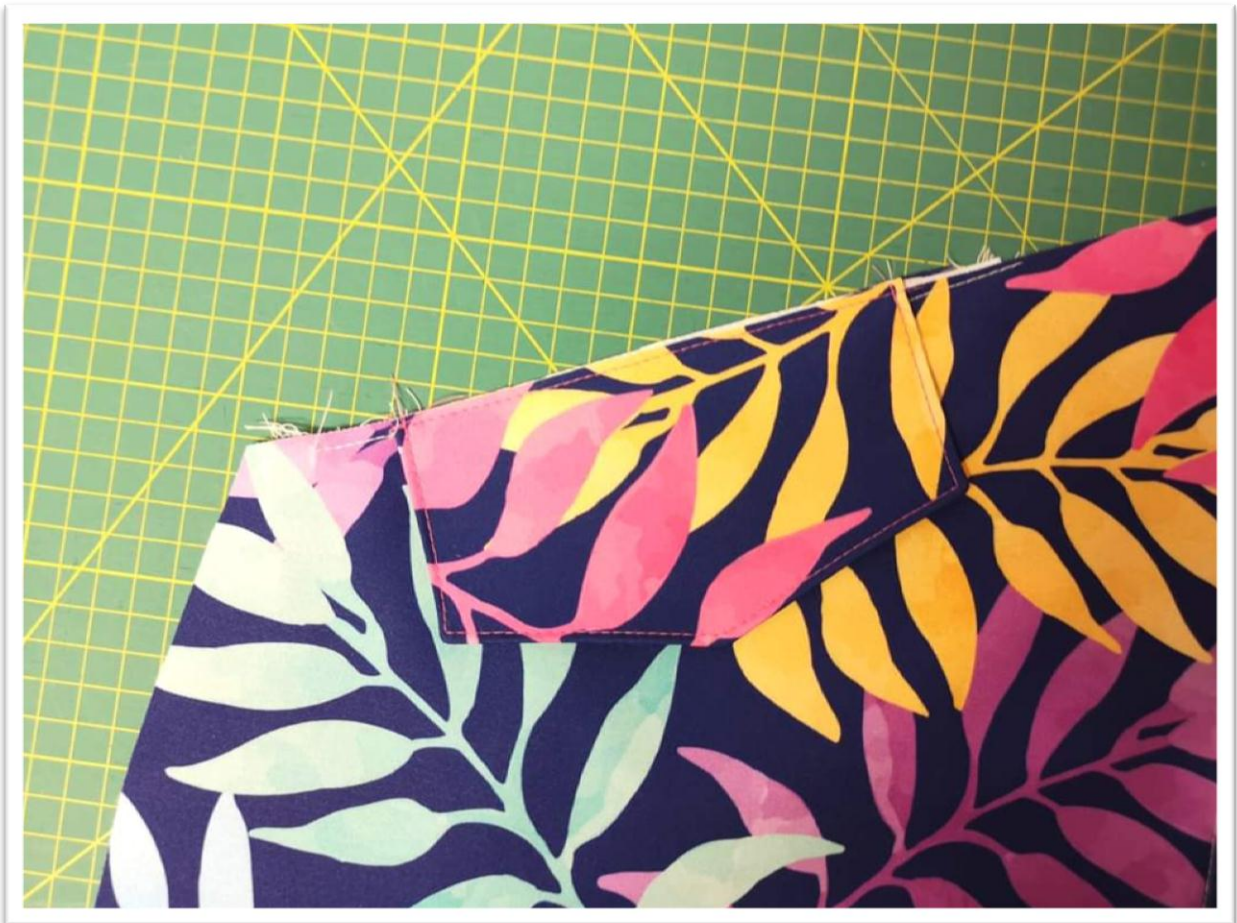
15. Klopy otočíme do LS a zažehlíme.



16. V kraji prošijeme.



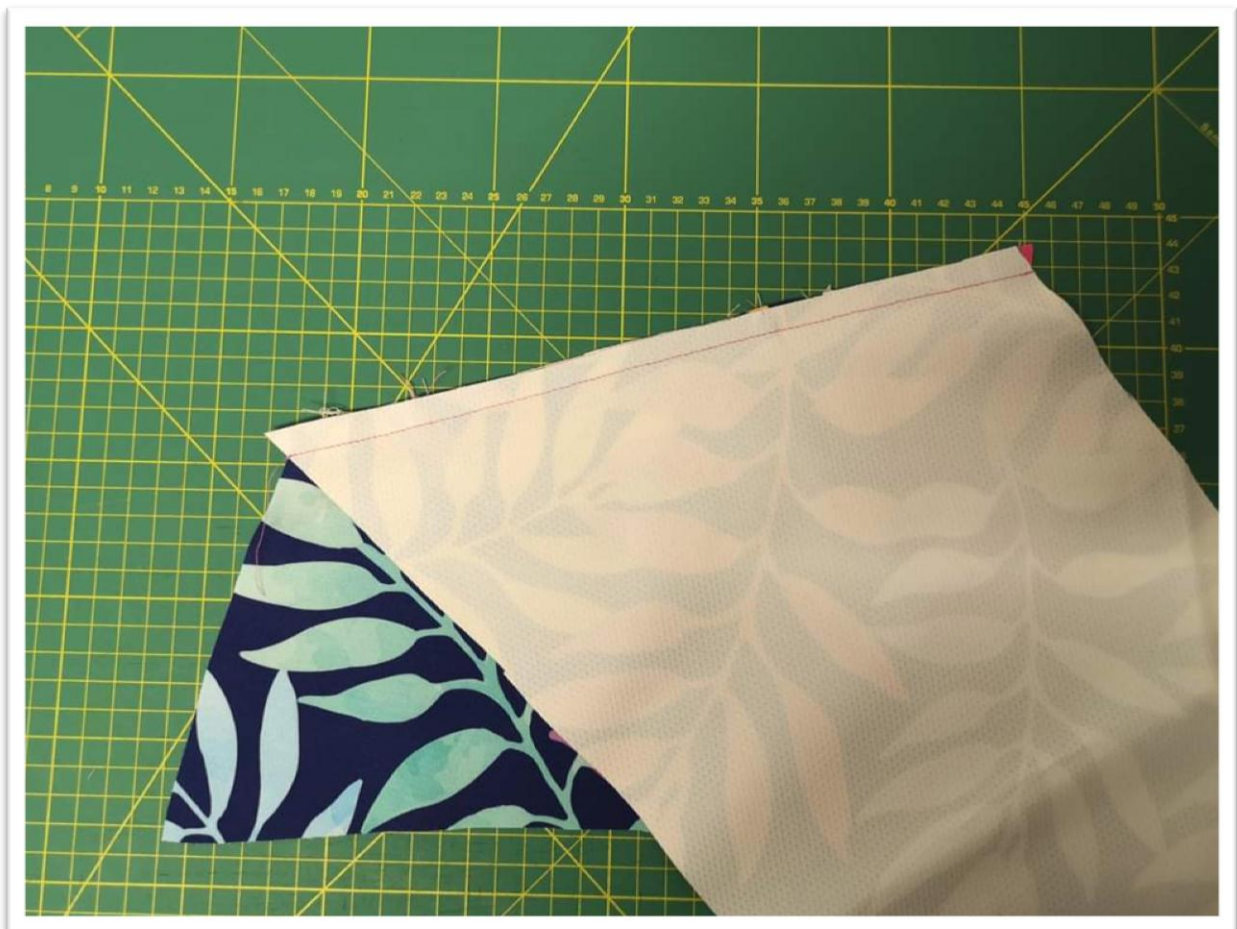
17. Klopy našpendlíme na spodní přední díly tak, aby na každé straně cca o 2 mm překrývaly kapsový otvor.



18. Zajistíme prošitím.



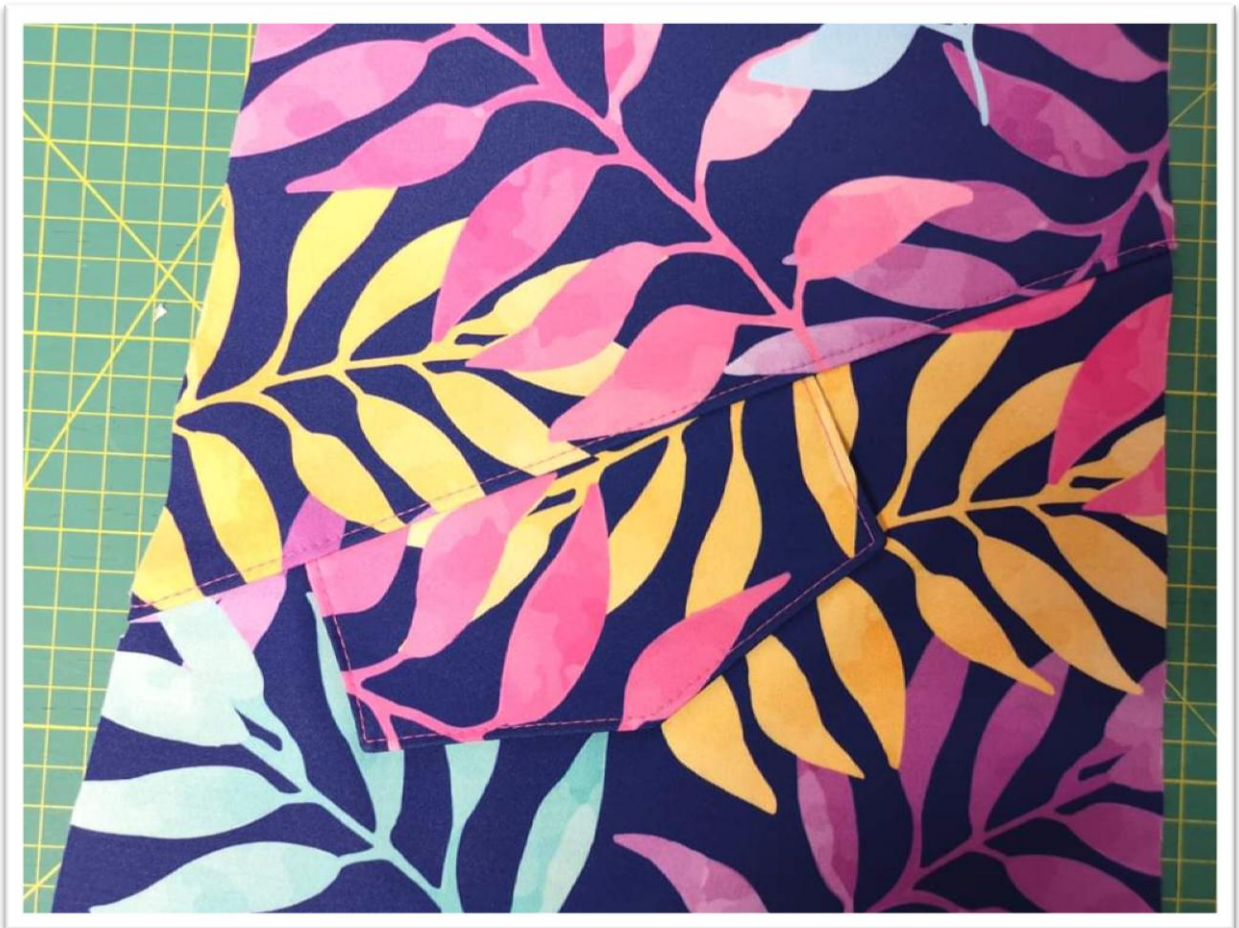
19. Na takto připravený spodní PD položíme LS na LS vrchní přední díl.



20. Sešijeme.



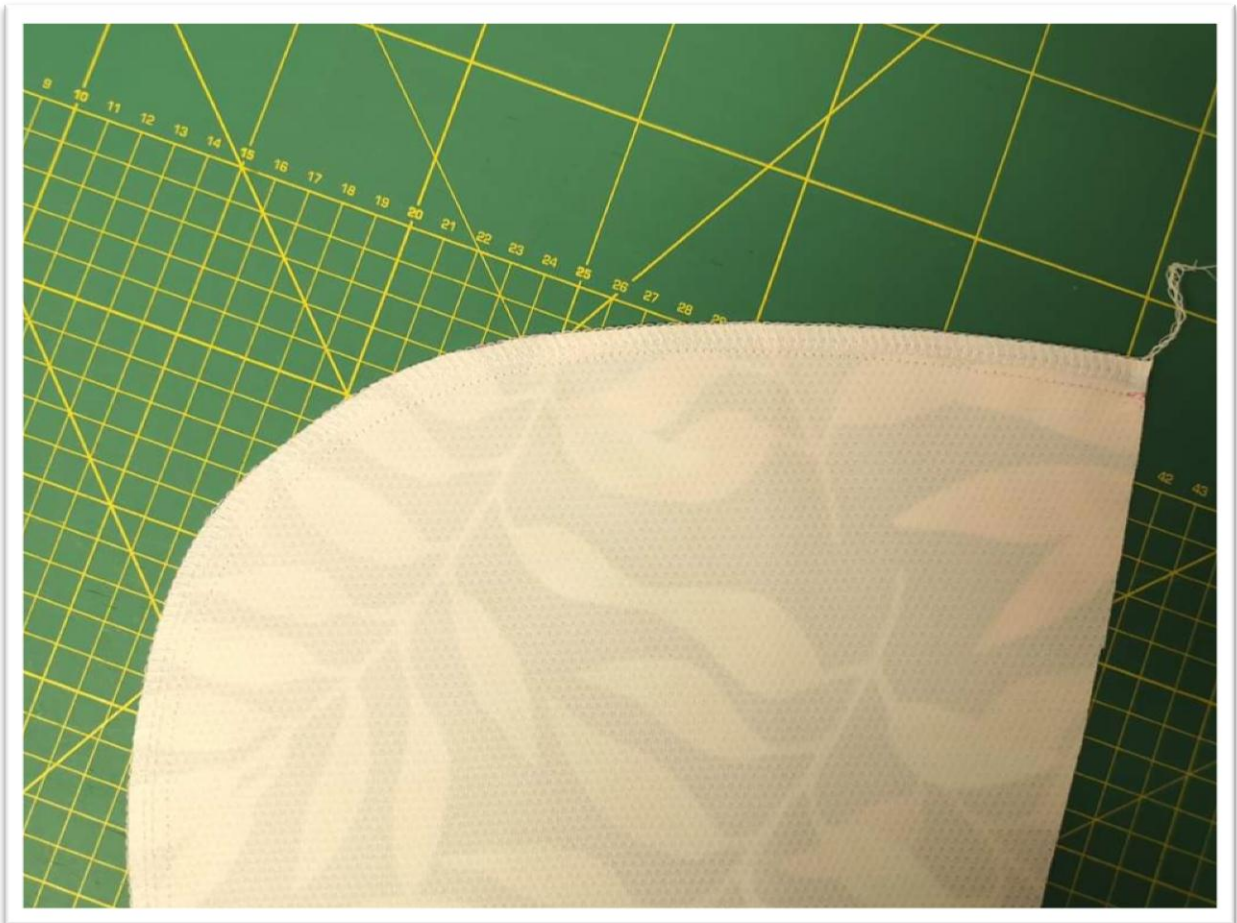
21. Šev začistíme a zažehlíme směrem nahoru.



22. Z LS prošijeme.



23. Díly kapuce položíme LS na LS a sešpendlíme.



24. Sešijeme a šev začistimo.



25. Šev sklopimo na jednu stranu a z LS prošijemo.



26. Přední kraj kapuce olemujeme lemovací pruženkou. Tu si vyměříme podle obvodu obličeje dítěte.



27. Na takto připravenou kapuci si našpendlíme přehnutý nápletový stojáček. Nejprve špendlíme střed stojáčku na zadní středový šev kapuce.



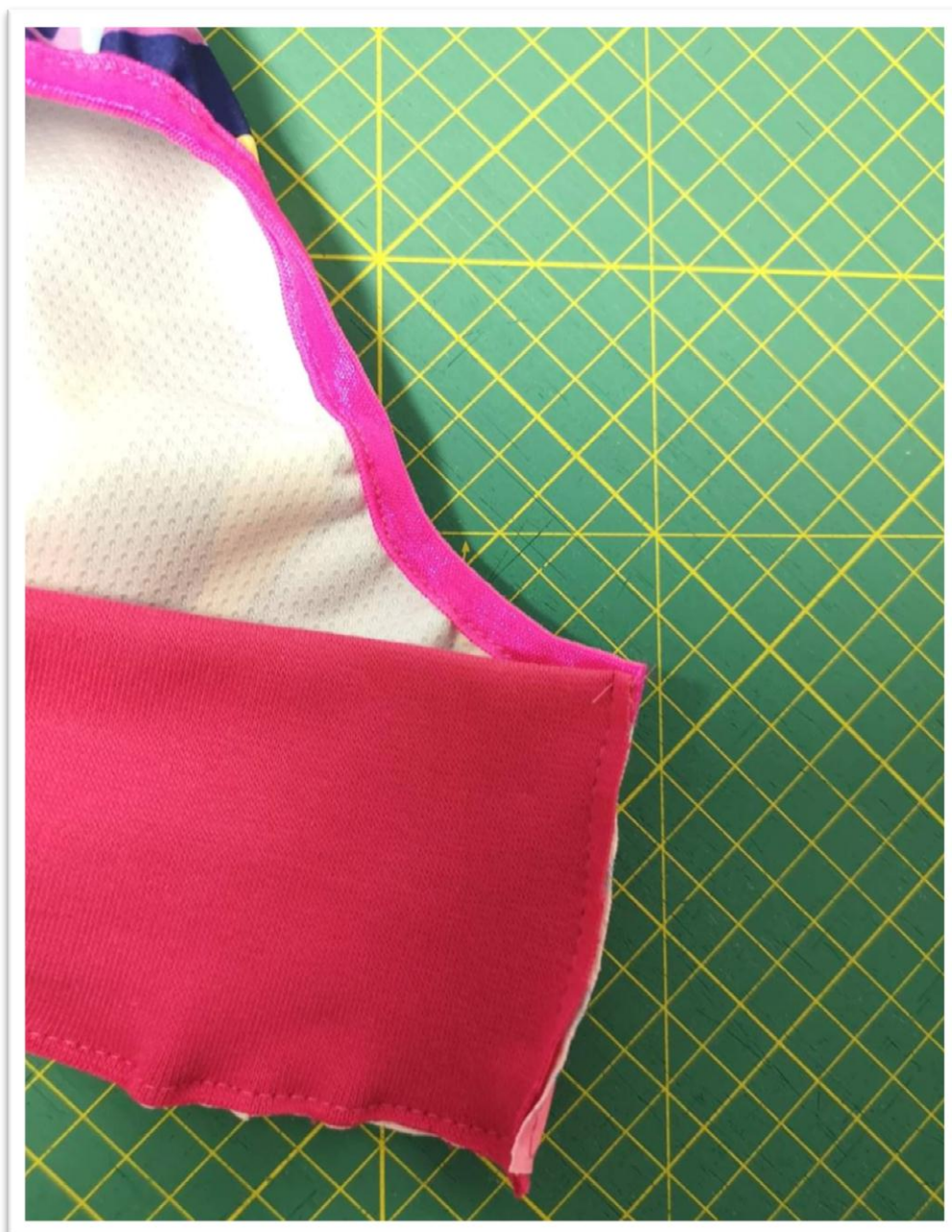
28. Poté špendlíme kraje.



29. A poté zbytek dolního kraje stojáčku na dolní kraj kapuce. Je třeba stojáček natahovat.



30. Stojáček našijeme v kraji na kapuci.



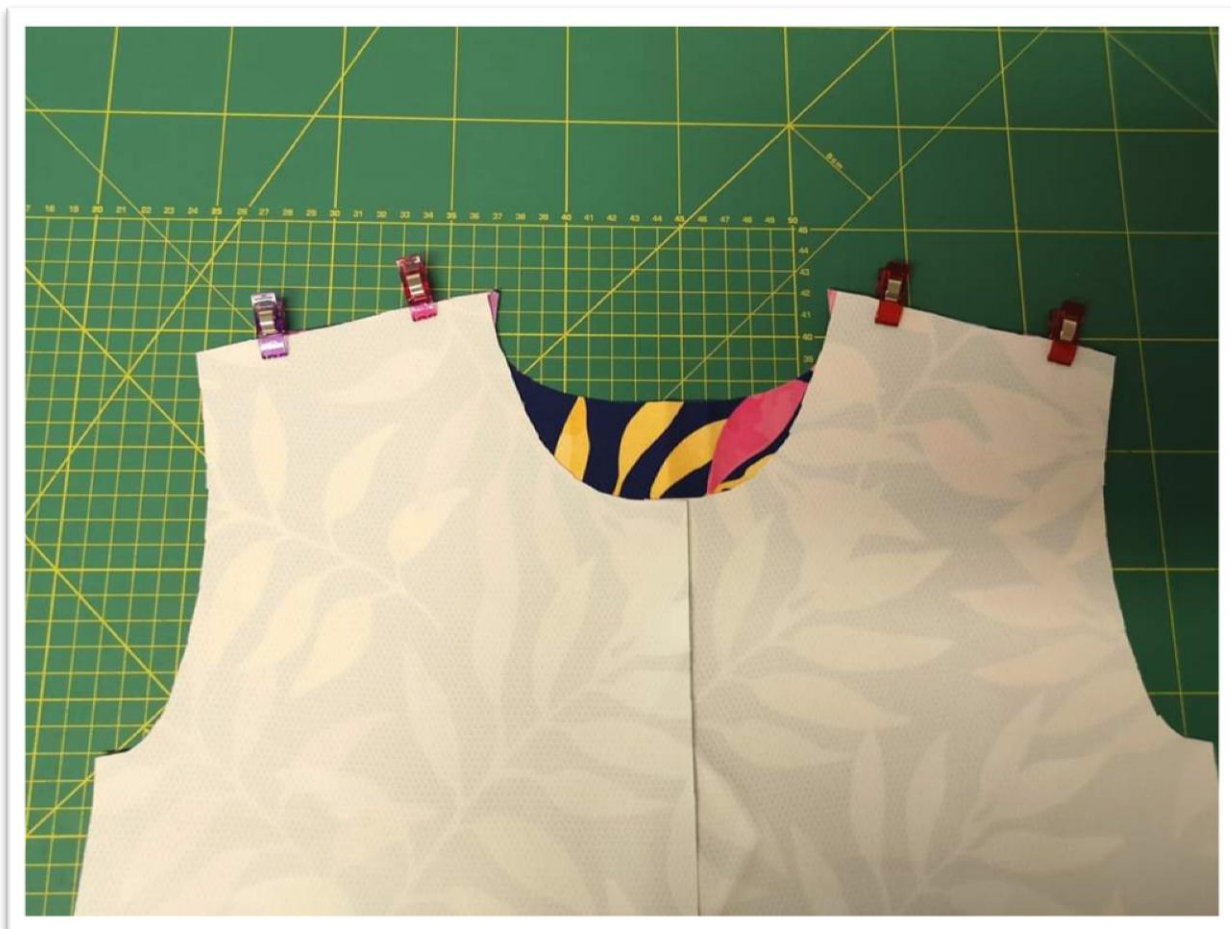
31. Detail našití u předního kraje. Stojáček končí kousíček pod lemováním.



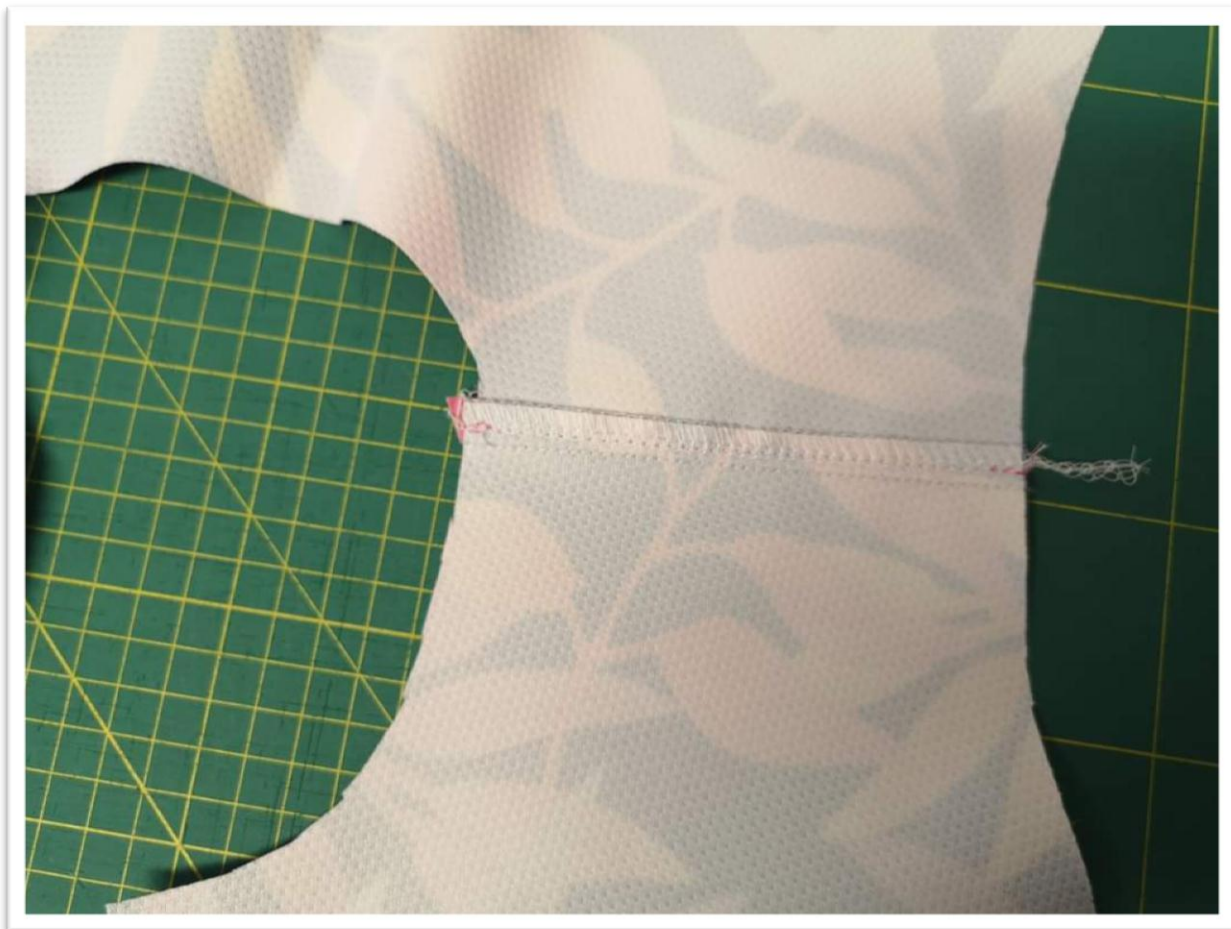
32. Podle obvodu zápěstí si vyměříme lemovací pruženky na olemování dolního kraje rukávu.



33. A dolní kraje rukávu olemujeme. Nejprve je však potřeba sešít boční a rukávové švy.



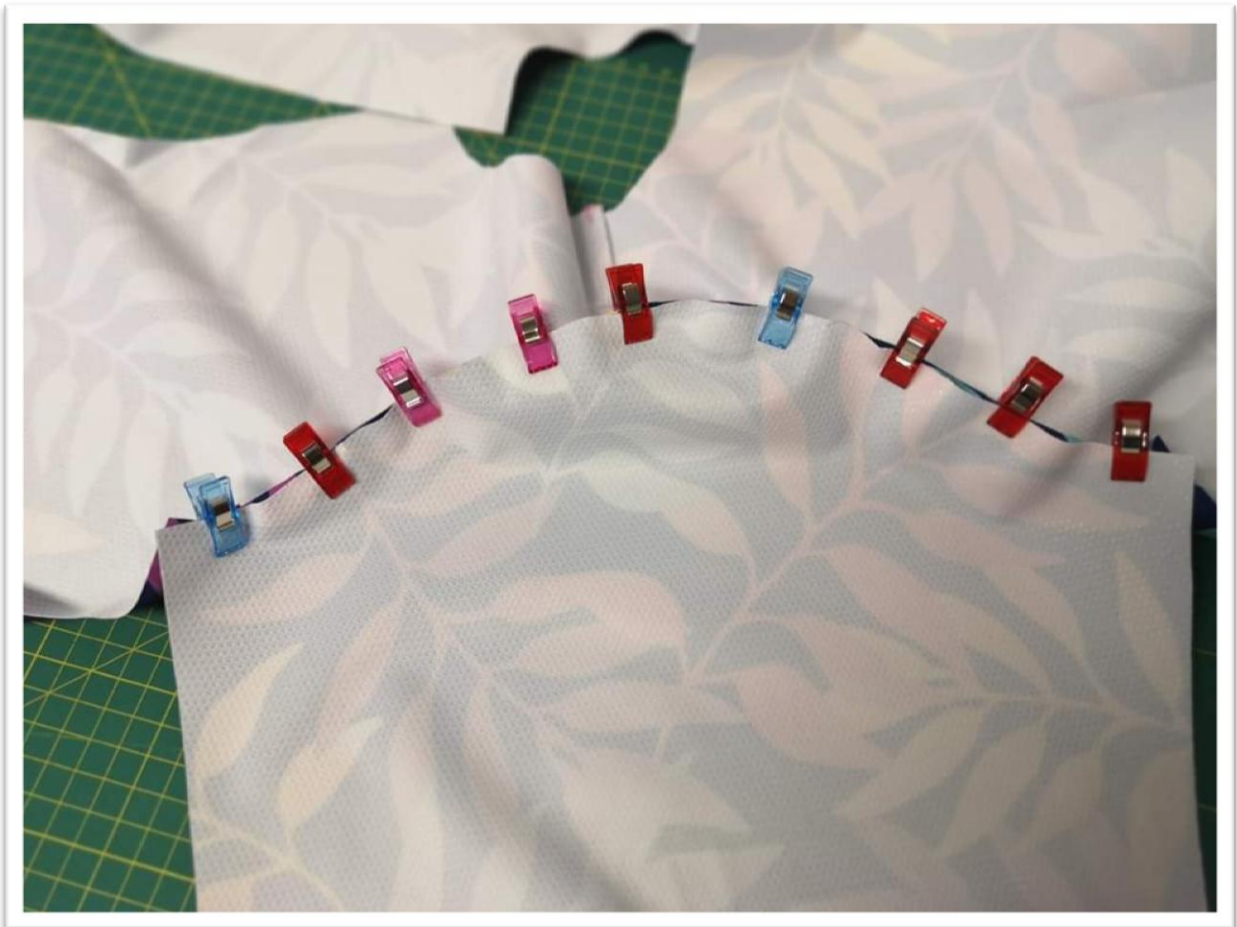
34. Dále si sešpendlíme náramenice.



35. Náramenice sešijeme a začistíme na overlocku.



36. Šev sklopíme do zadního dílu a z LS prošijeme.



37. Dále našpendlíme rukávy LS na LS průramku bundy. v horní části rukávové hlavice lehounce rukáv navolňujeme.



38. Rukávy našijeme.



39. Šev začistíme overlockem.



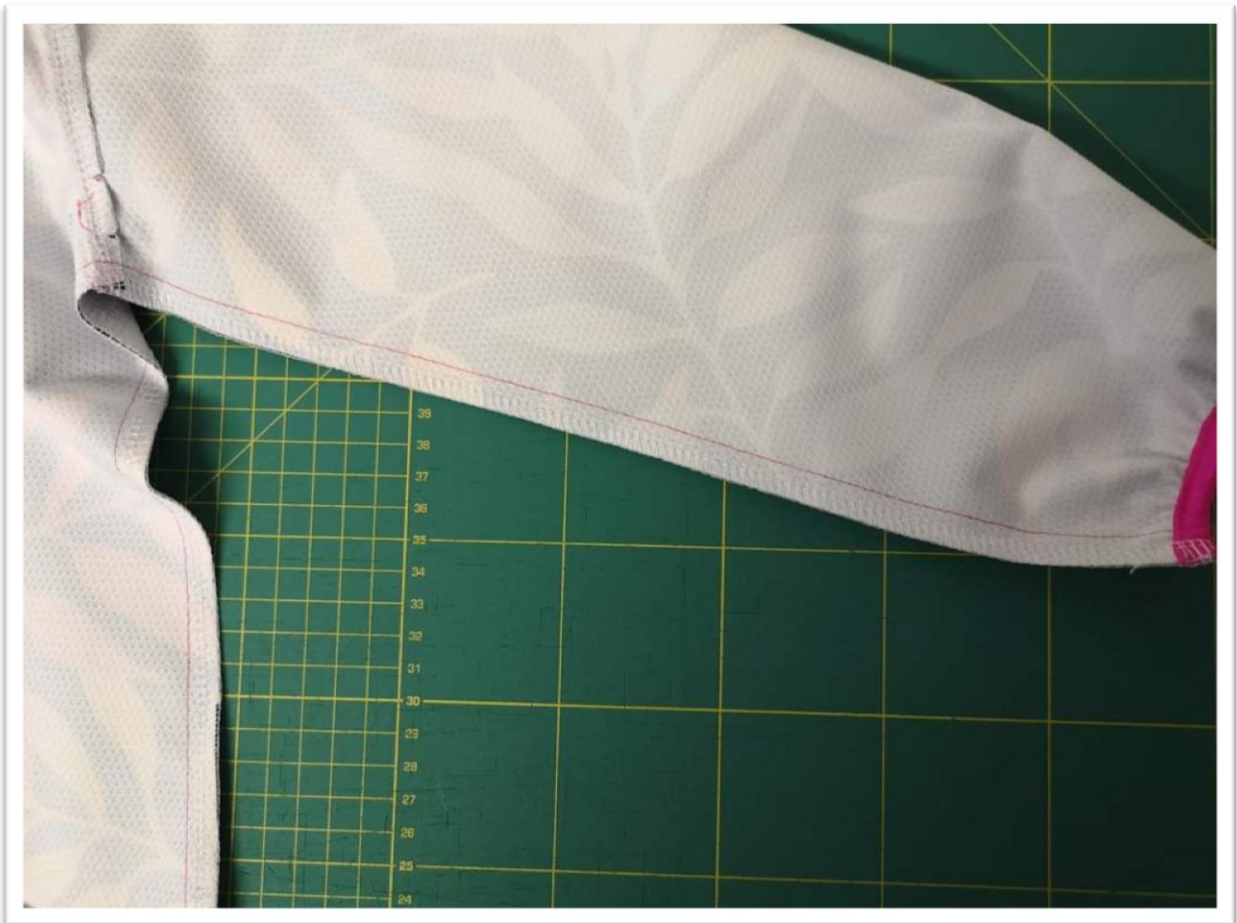
40. Šev sklopíme do rukávu a z LS prošíjeme sesazovací šev rukávu.



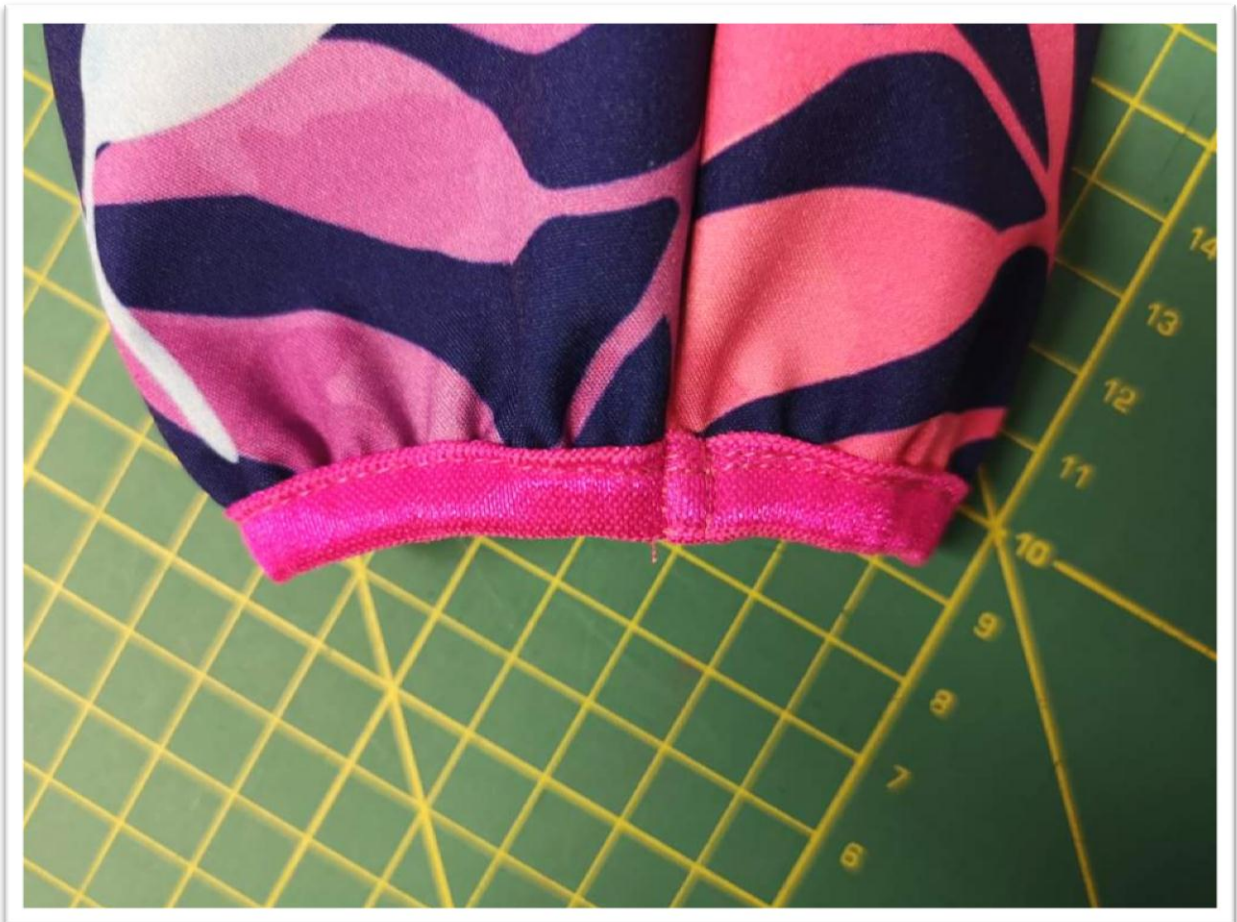
41. Poté sešpendlíme boční švy bundy a v návaznosti i rukávové švy.



42. Sešijeme.



43. A šev začistíme overlockem.



44. U dolního kraje rukávu zajistíme šev ušitím malé uzávěrky.



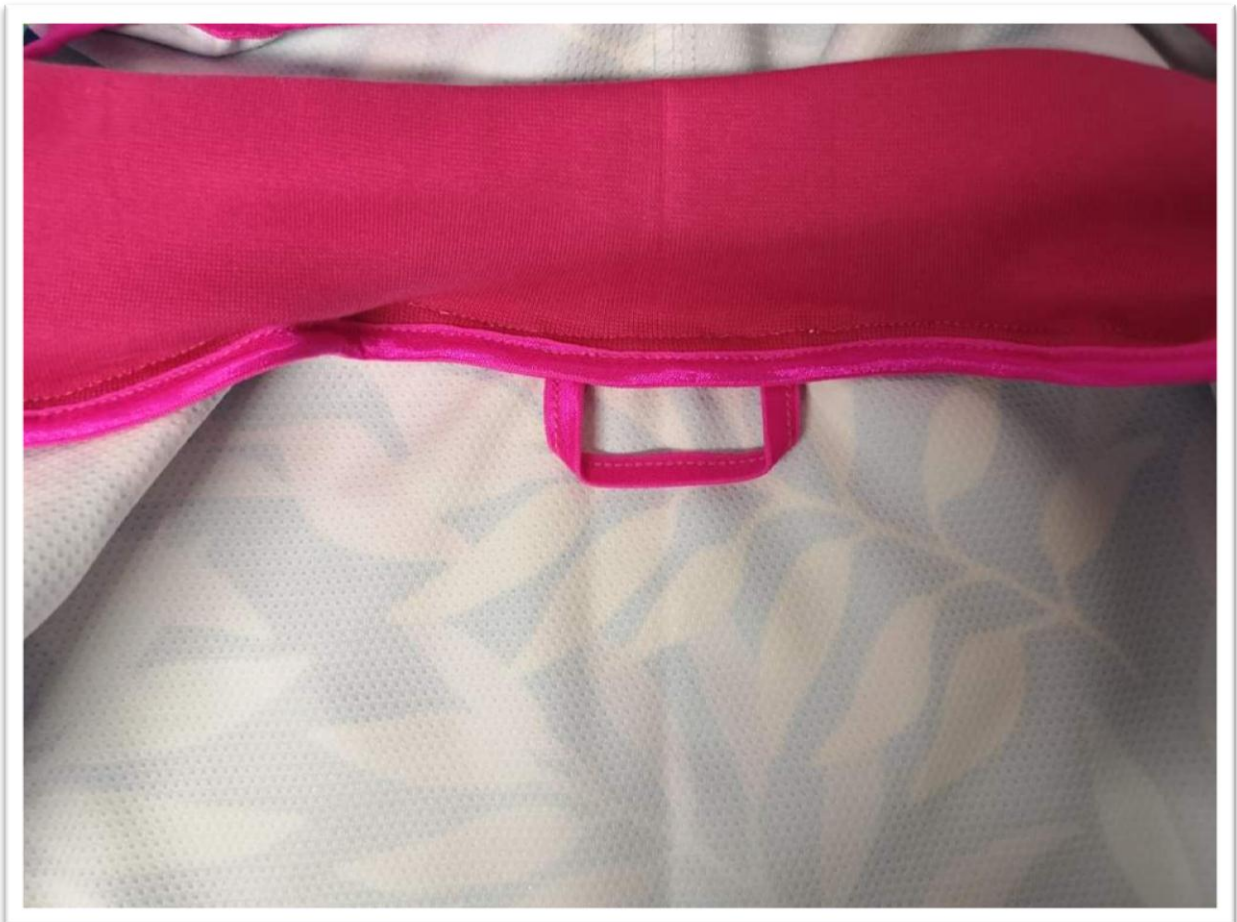
45. Připravenou kapuci s našitým nápletovým stojáčkem našpendlíme do průkrčníku.



46. Kapuci našijeme do průkrčníku.



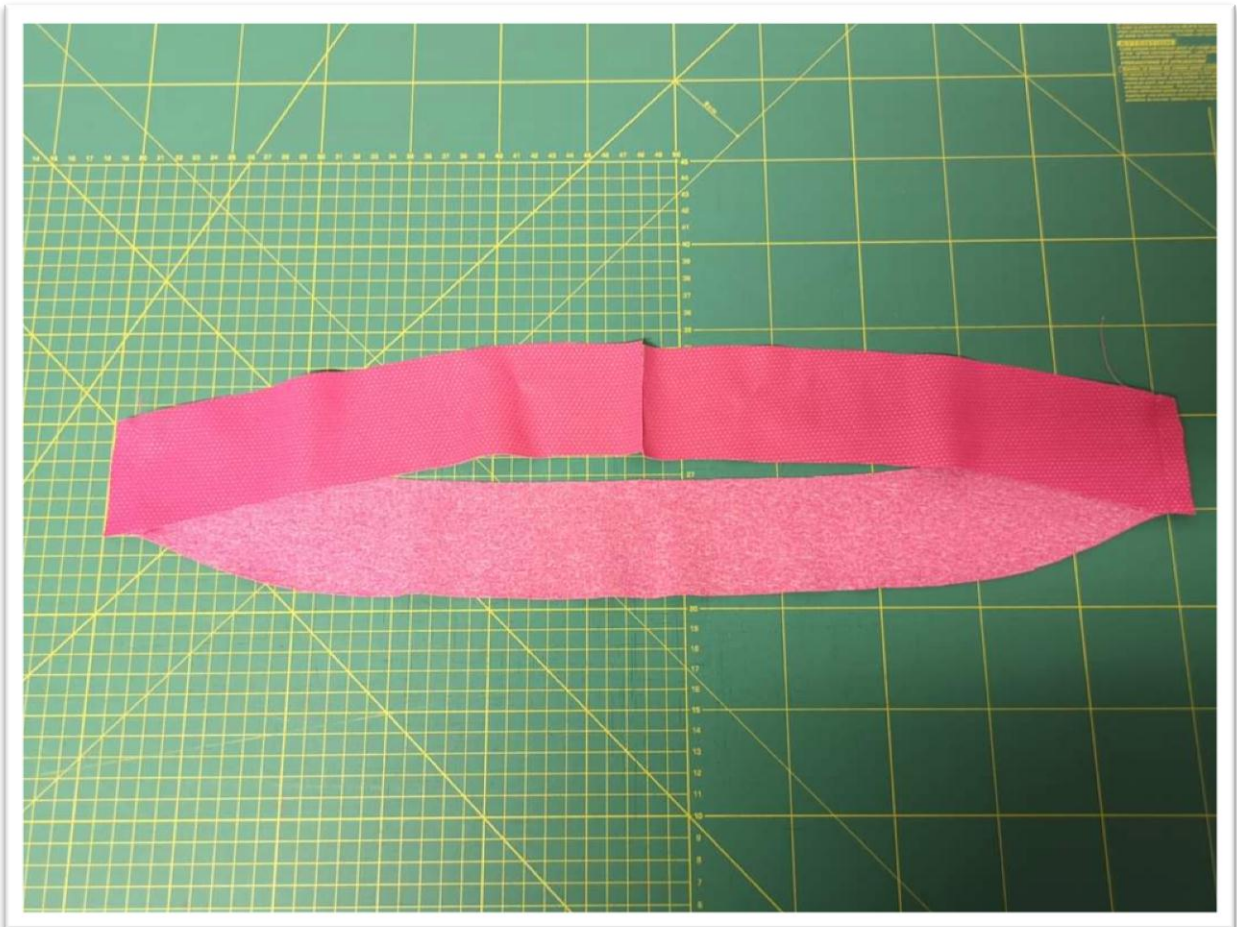
47. Šev olemujeme lemovací pruženkou.



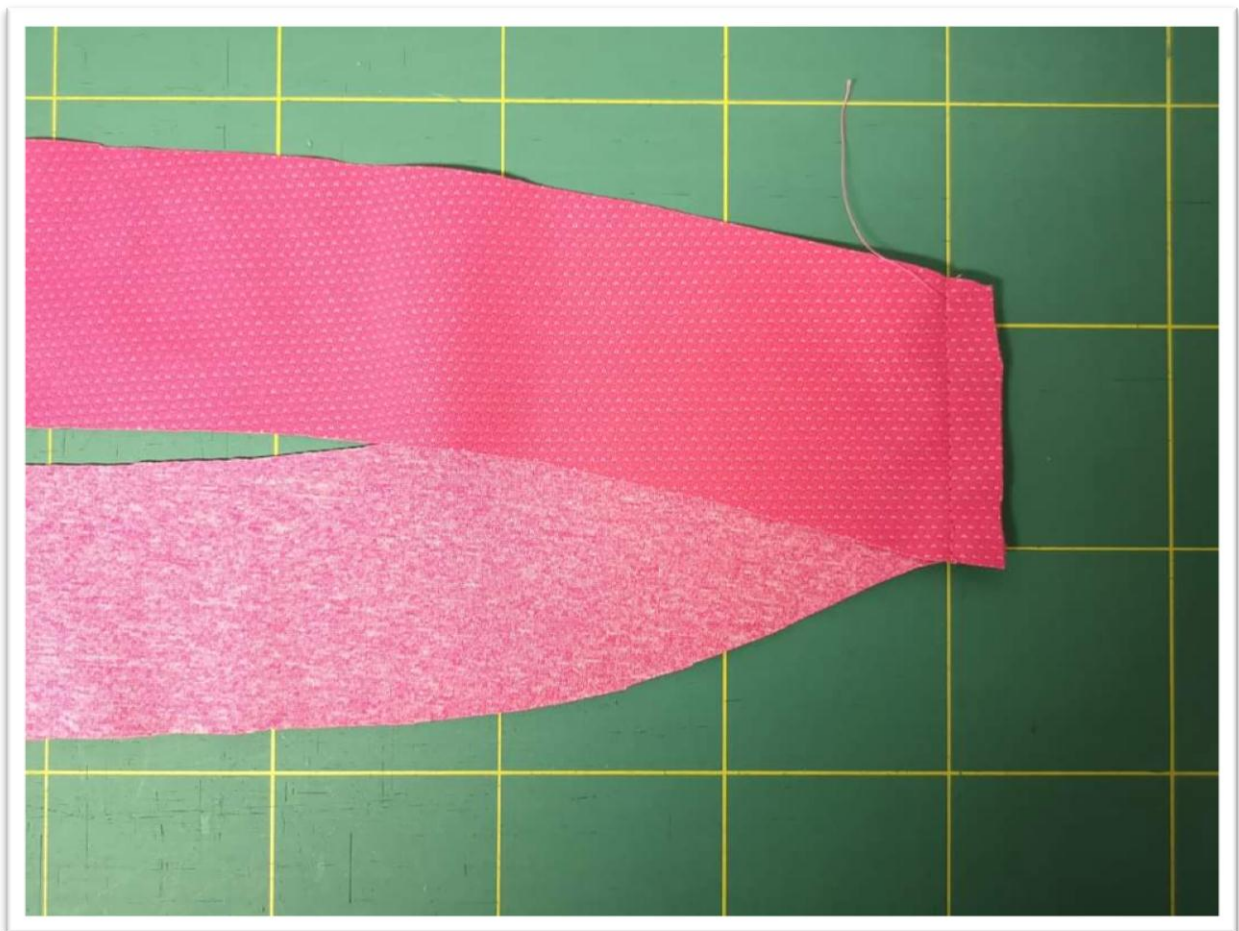
48. Z lemovací pruženky si můžeme také připravit poutko, které našijeme na olemovaný šev.



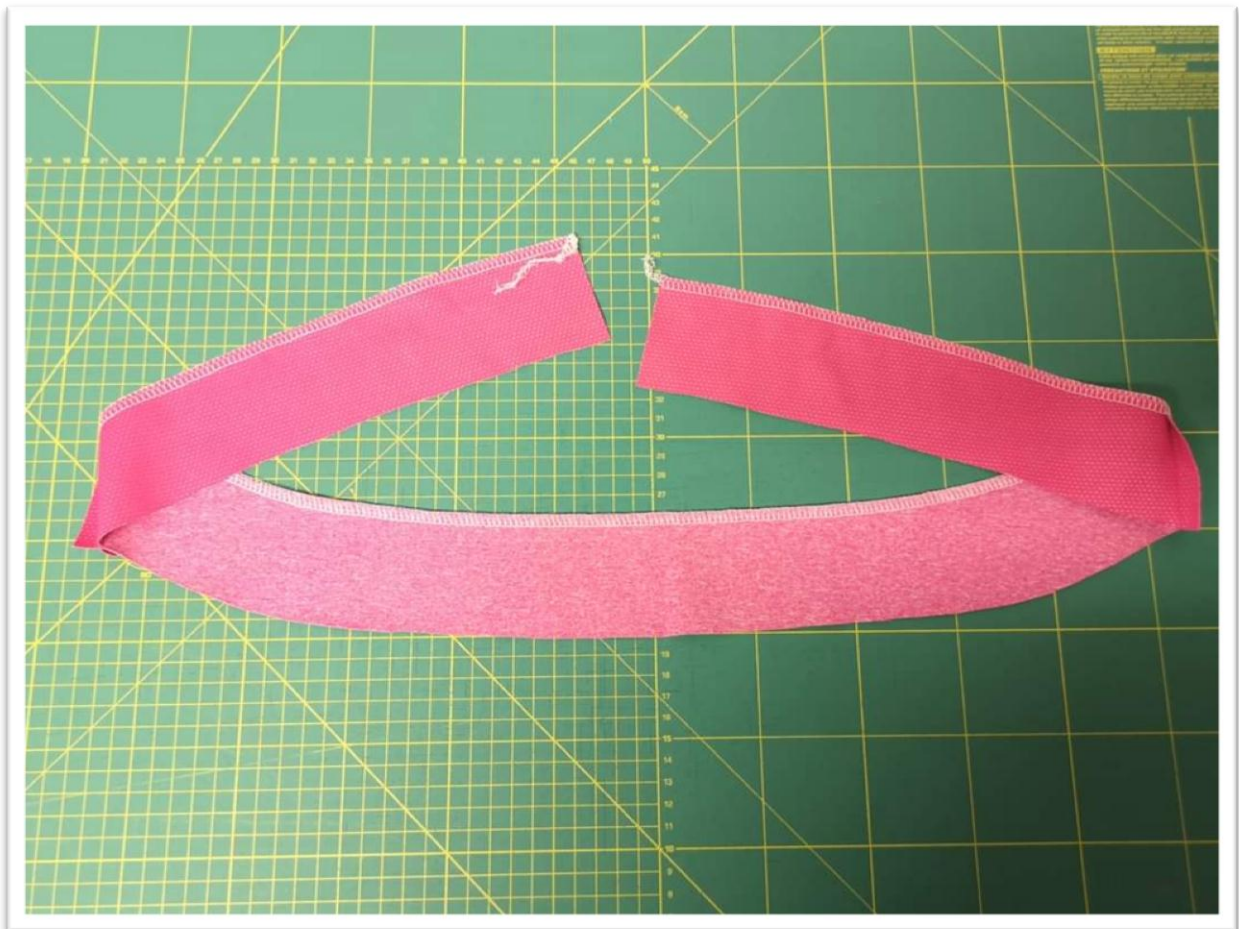
49. Z LS pak prošíjeme průkrčníkový šev, šev sklopíme směrem do bundy.



50. Podsádky dolního kraje bundy položíme LS na sebe a sešíjeme boční švy podsádek.



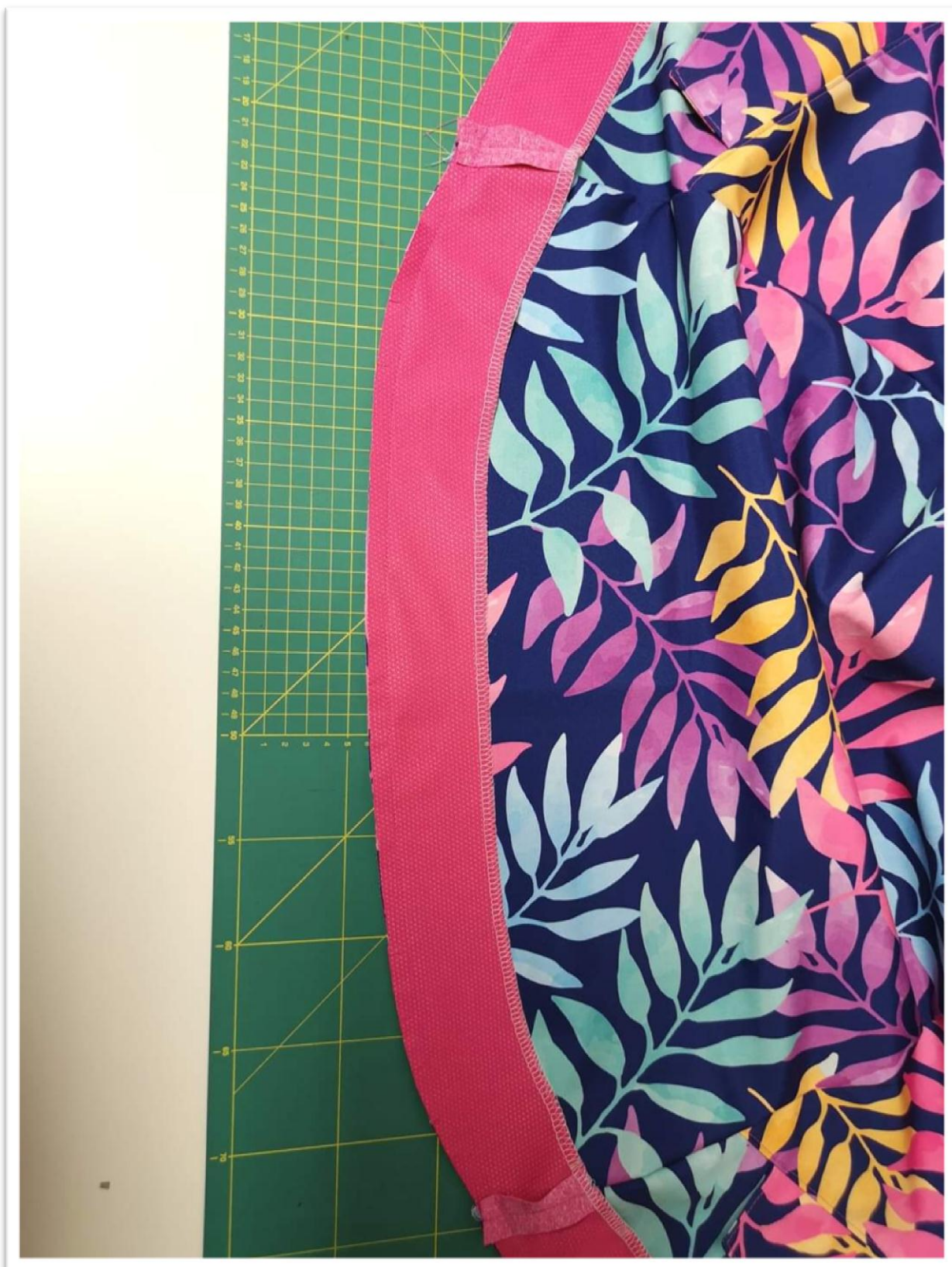
51. Detail sešití.



52. Horní část podsádky začistíme overlockem.



53. Připravenou podsádku našpendlíme LS na LS dolního kraje kabátku.



54. Podsádku našijeme, šev sestříháme a v zaoblení nastříháme až těsně k šití.



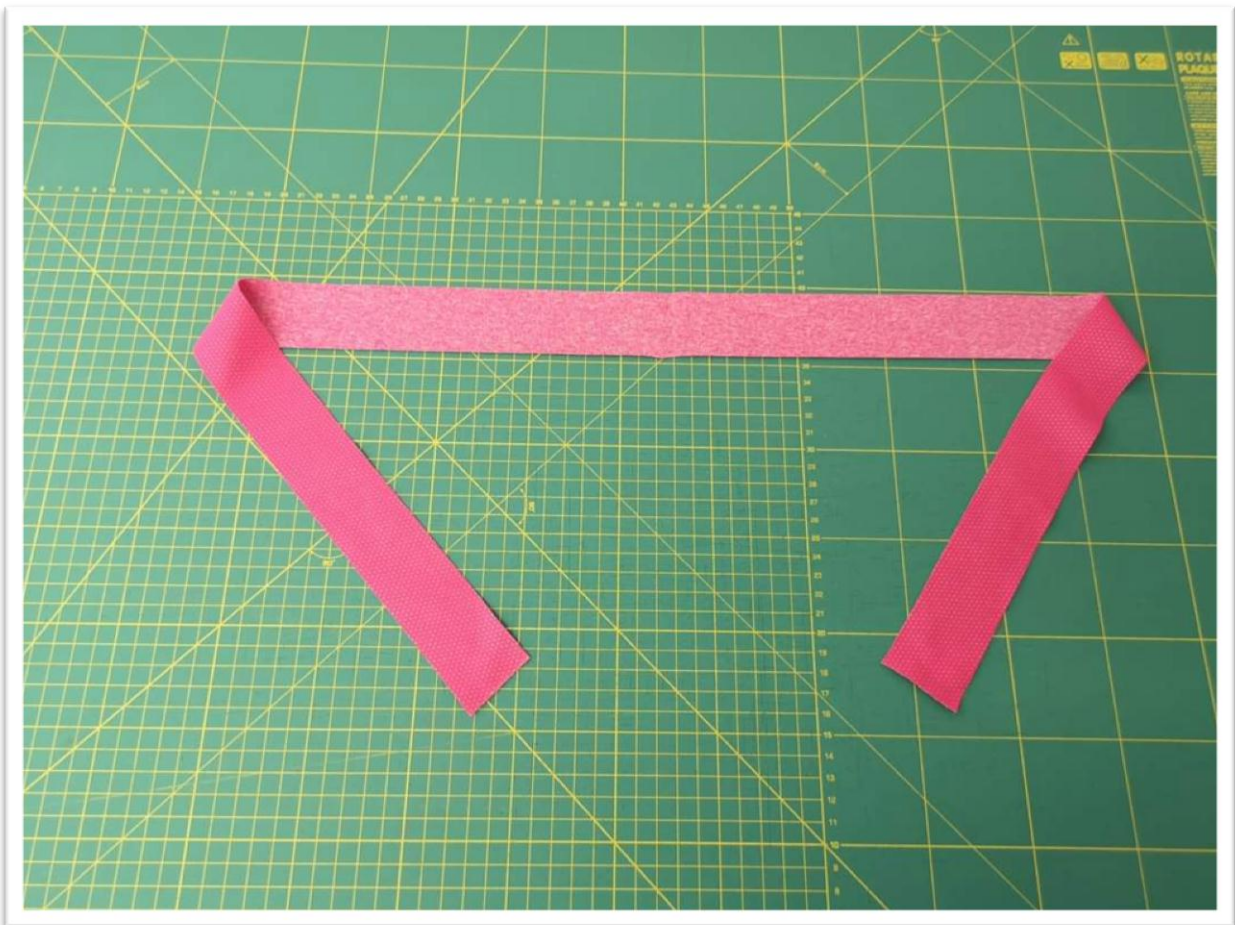
55. Pa přední díl kabátku si podle značek ze stříhu připevníme průchodky.



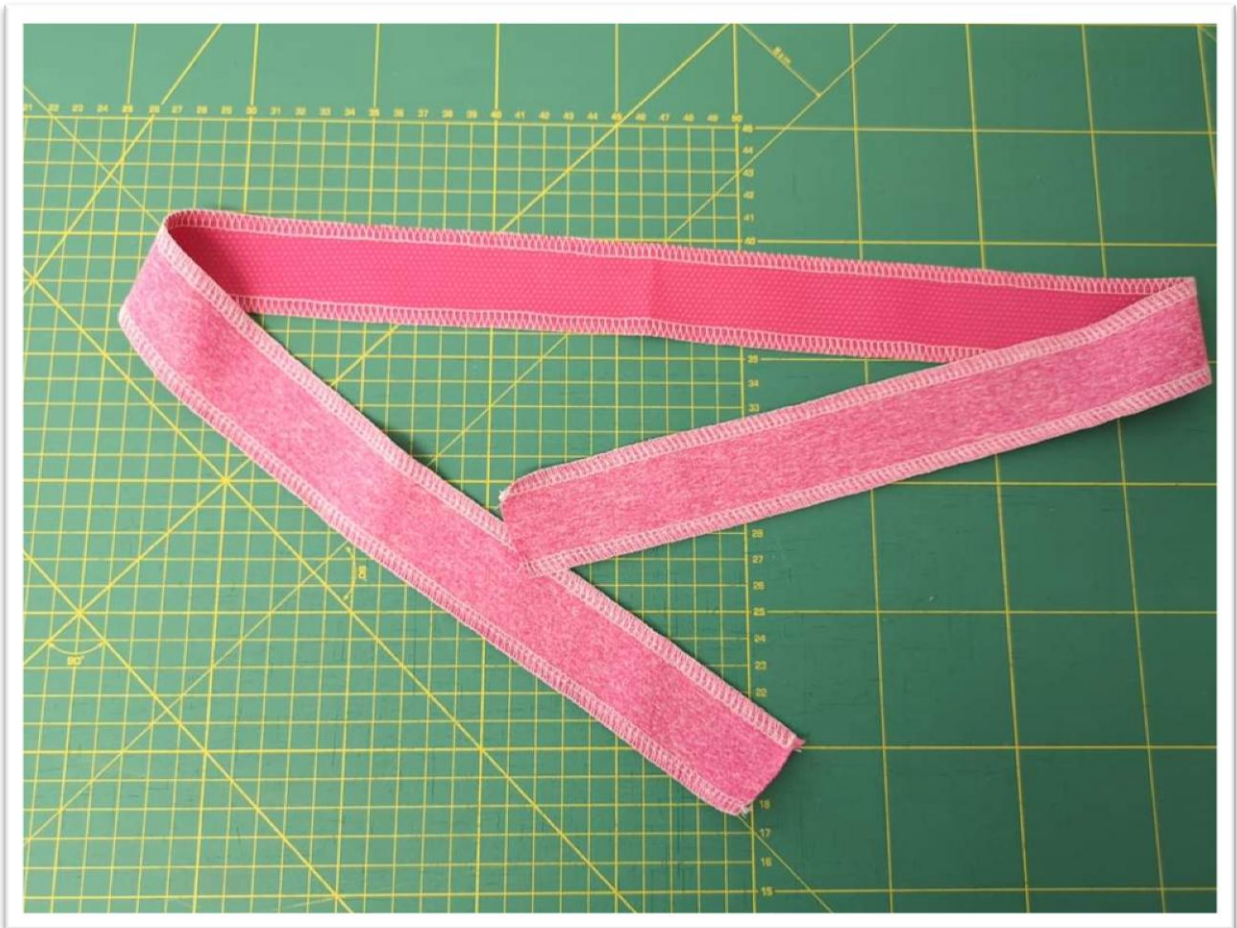
56. Stejně přiděláme průchodky i na podsádky. Na stříhu je naznačené umístění průchodky na zadním dílu podsádky, na předním ji umístěte stejně.



57. Z rubové strany si naznačíme střed budoucího pasového tunýlku.



58. Připravíme si proužek látky široký 4 cm a dlouhý jako naznačená linie +10 cm.



59. Proužek z obou stran začistíme overlockem.



60. Proužek našpendlíme středem proužku na naznačenou linii.



61. Proužek těsně za průchodkou zahneme do RS.



62. Proužek našijeme do kabátku. Já šila v linii overlockového stehu podle vnitřní overlockové jehly.



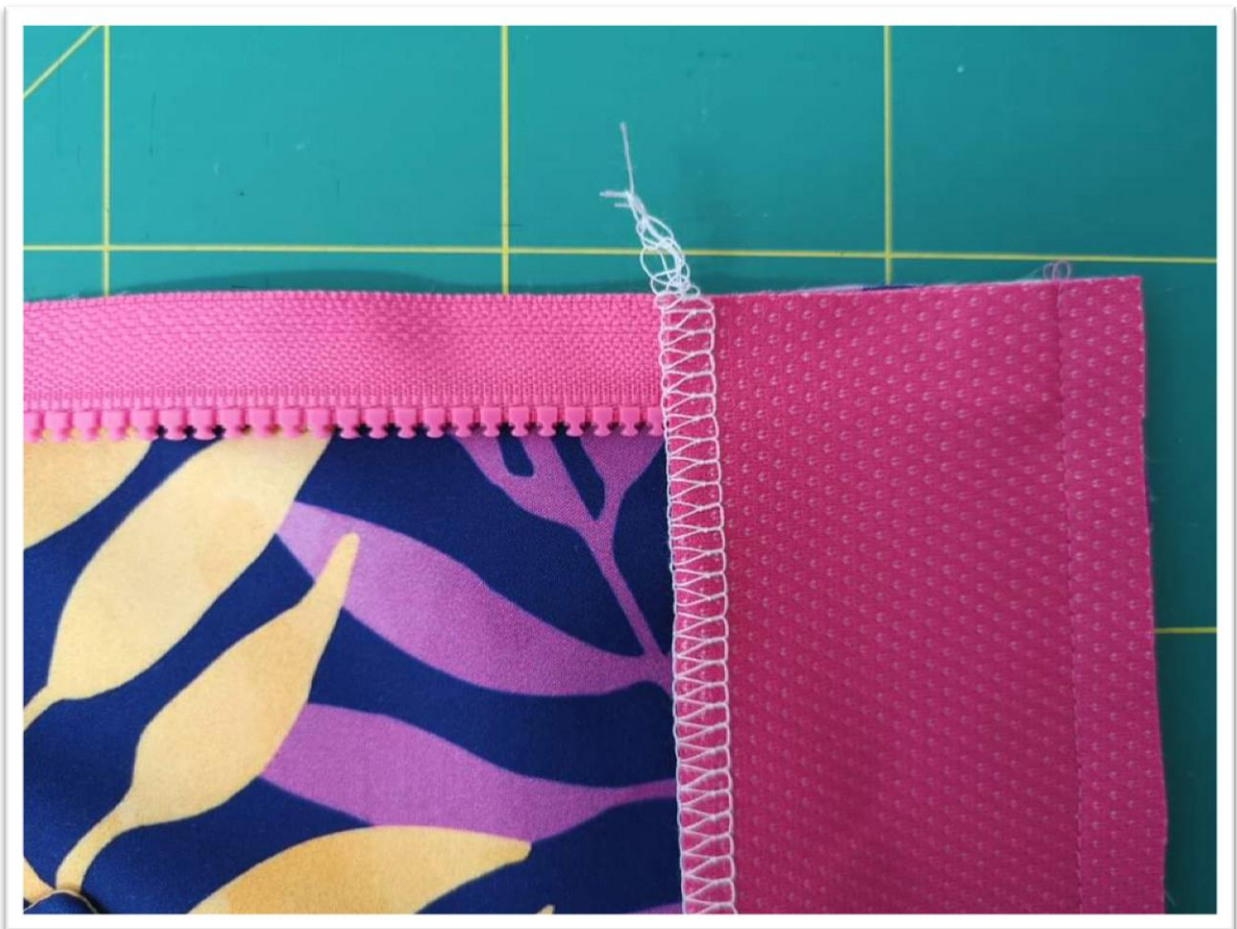
63. Prošití z LS.



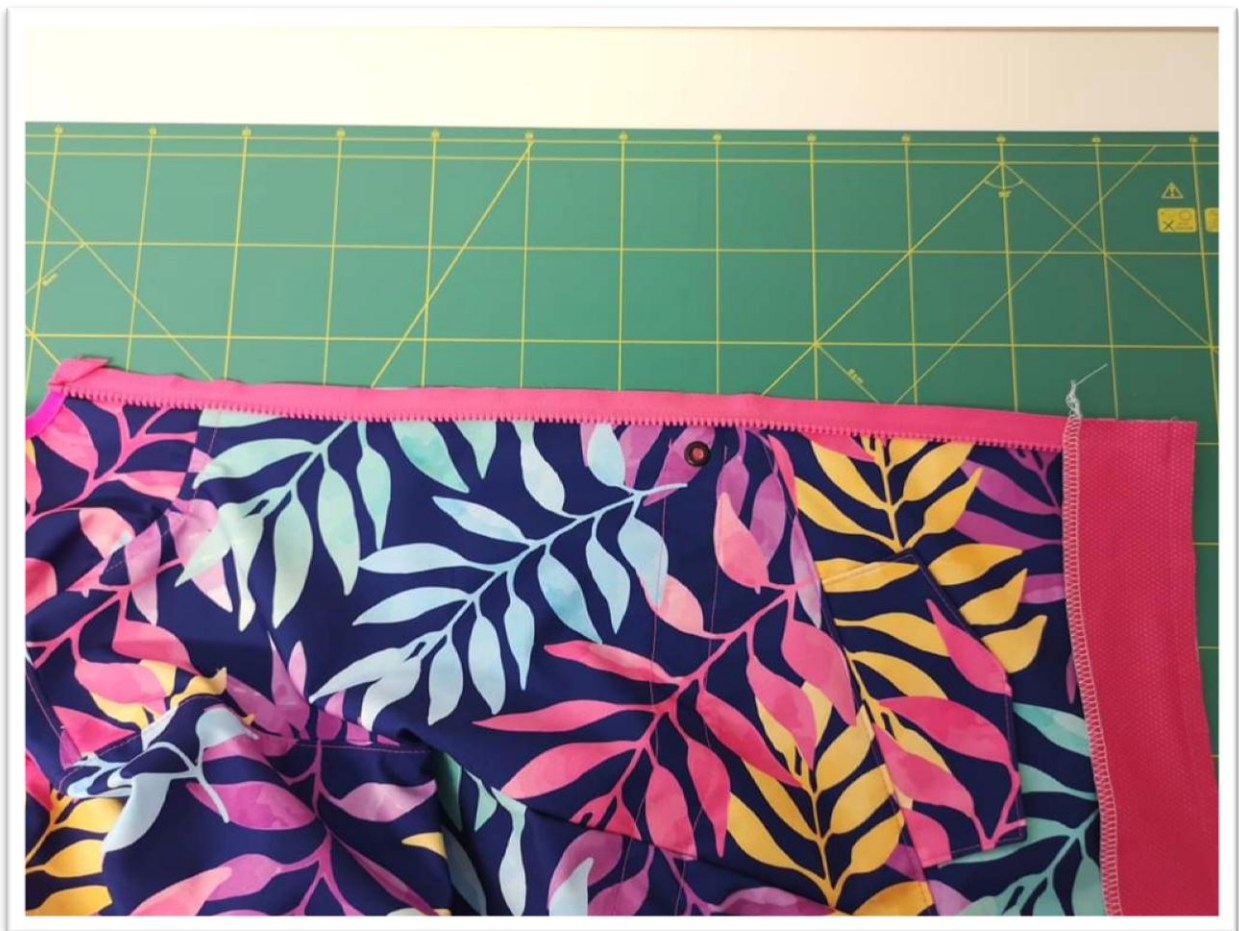
64. Na pravý přední kraj si nalepíme pásku stylefix.



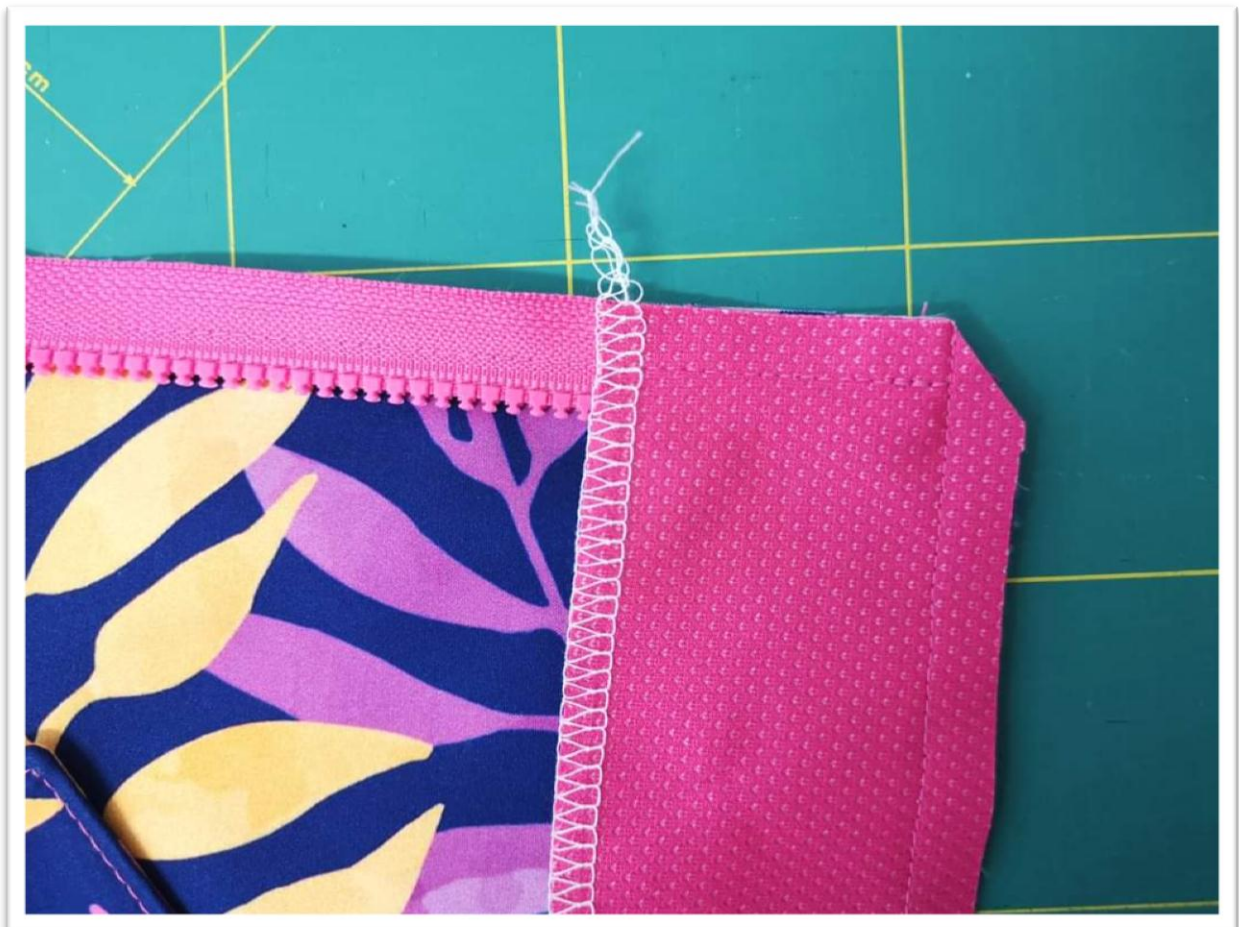
65. Na ní nalepíme zip.



66. Přes zip nalepíme ještě podsádku spodního kraje.



67. Zip všijeme.



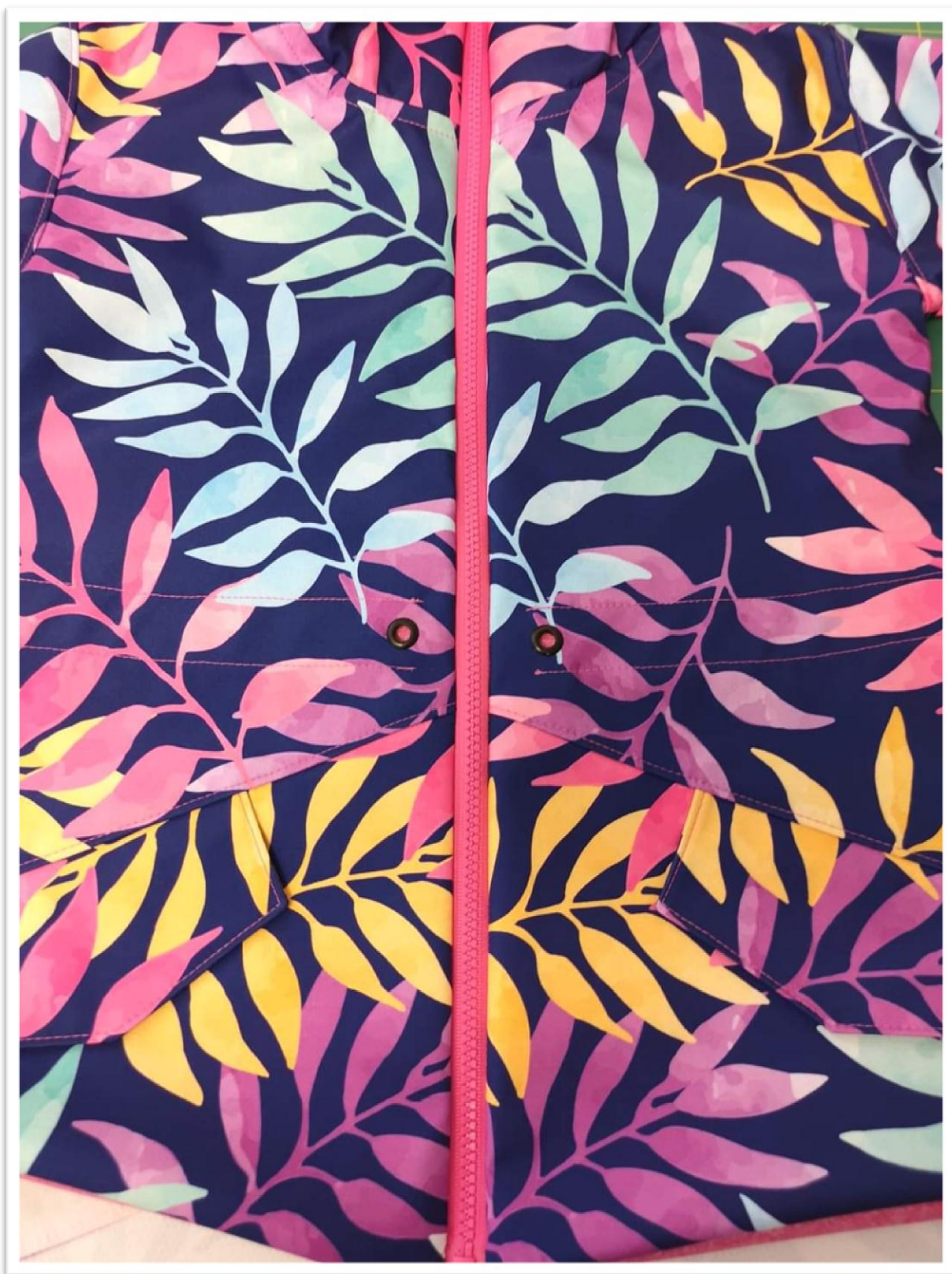
68. Šijeme i přes nalepenou podsádku.



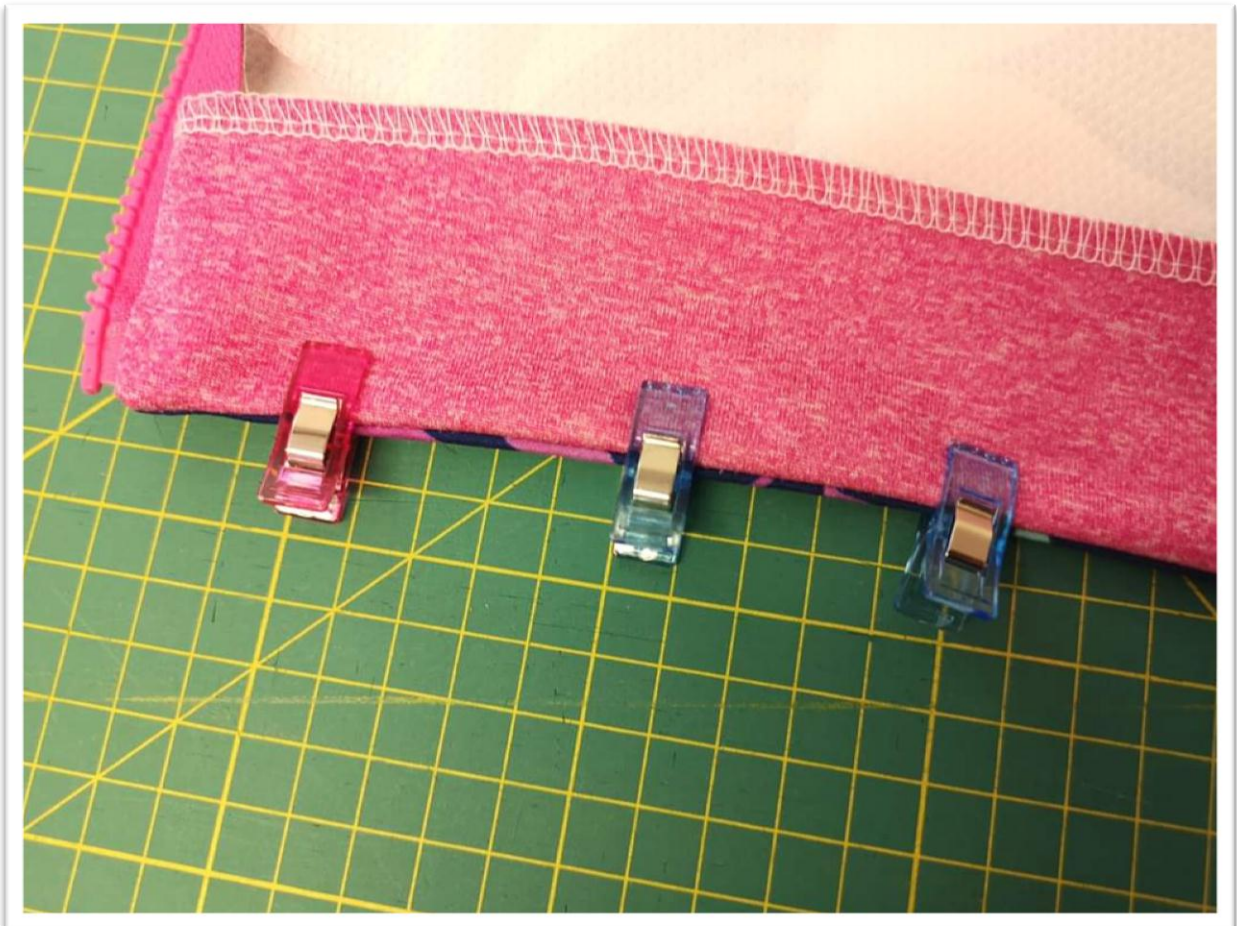
69. Zip si zapneme a na druhou část zipu si naznačíme linie, které se nám musí potkat.



70. Stejným způsobem našijeme druhou část zipu na levý přední kraj.



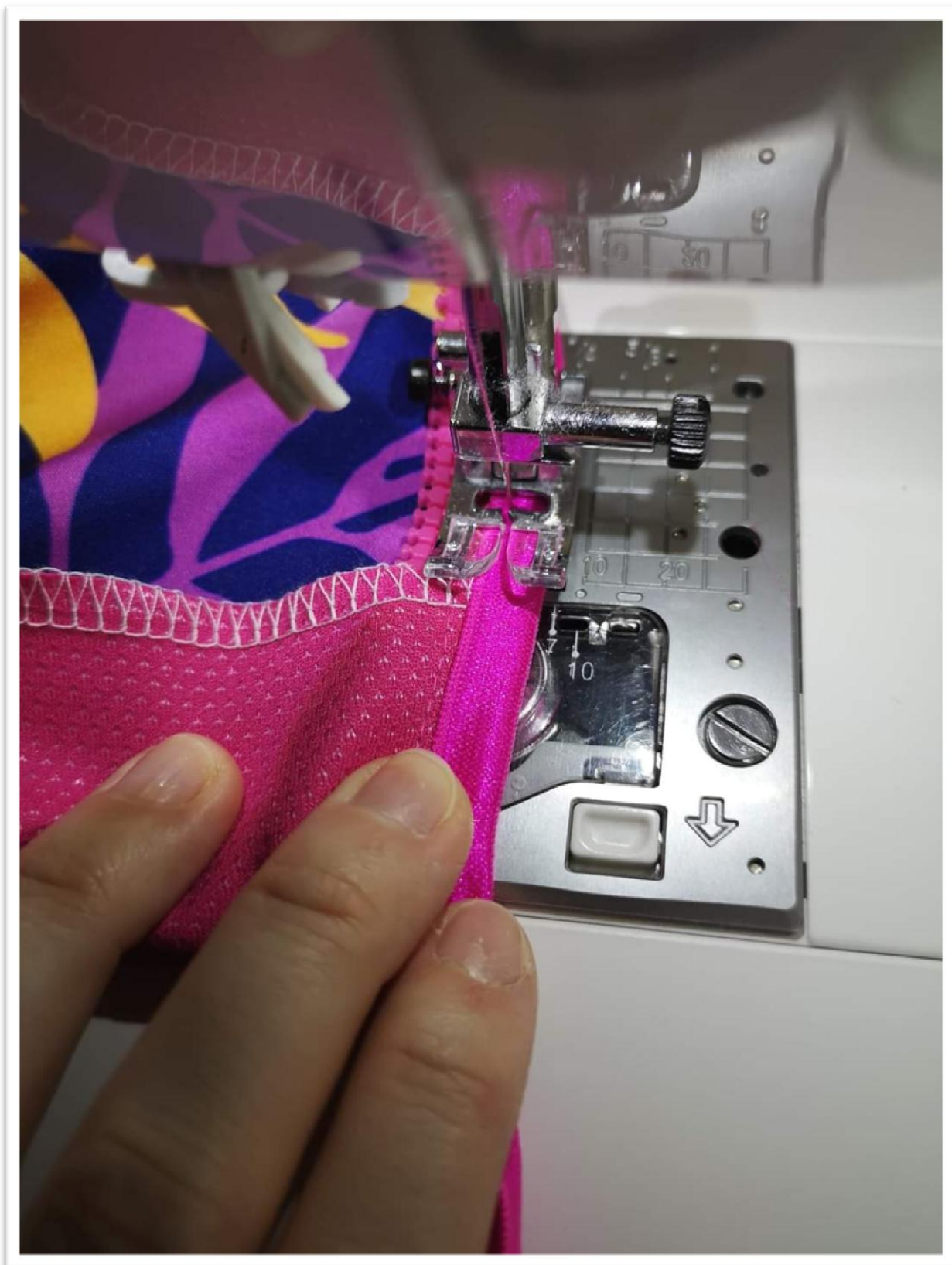
71. Detail našitého zipu.



72. Dolní kraj kabátku si zašpendlíme tak aby šev přesahoval 1-2 mm dovnitř.



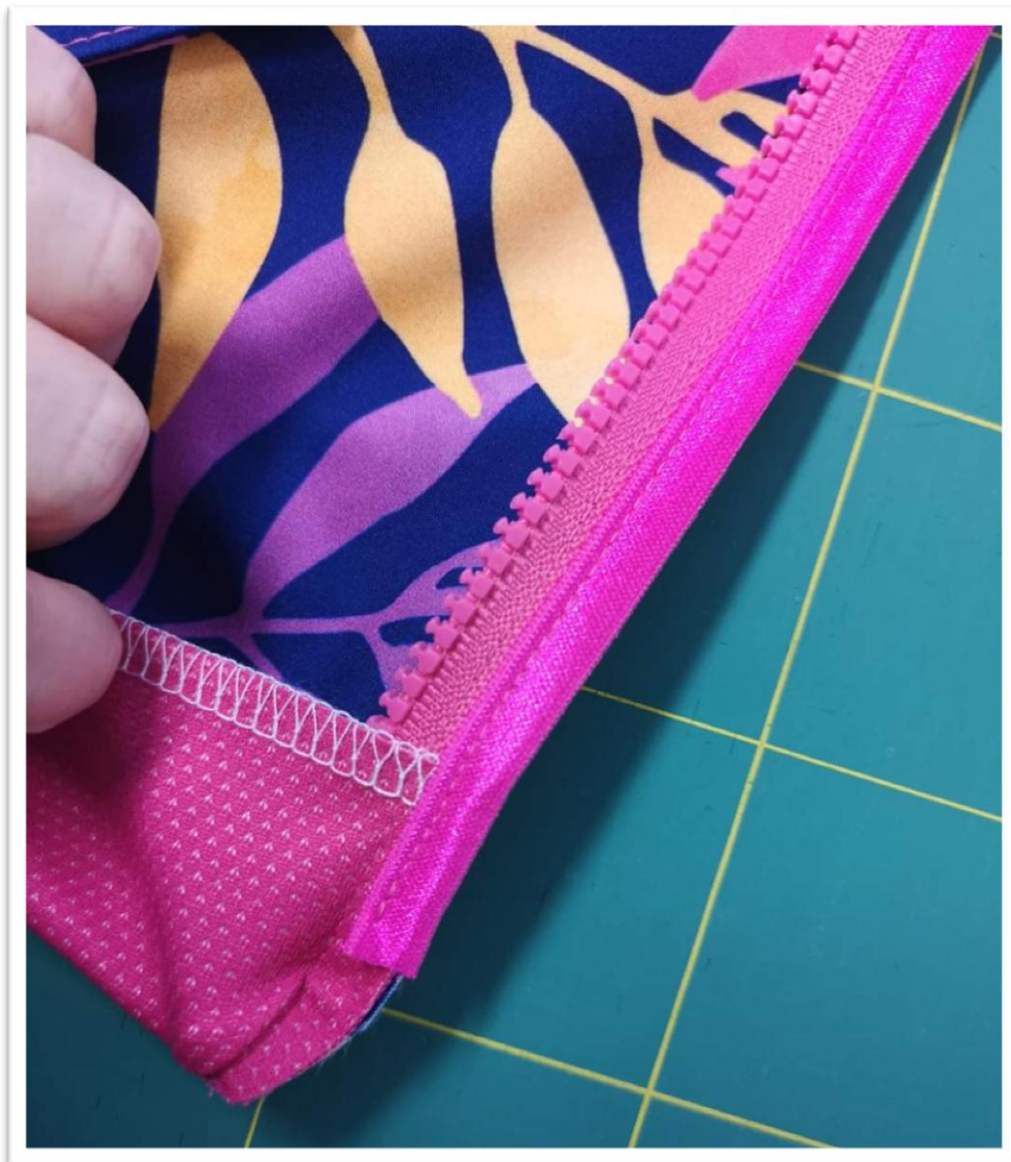
73. Z LS prošíjeme v kraji dolní kraj kabátku.



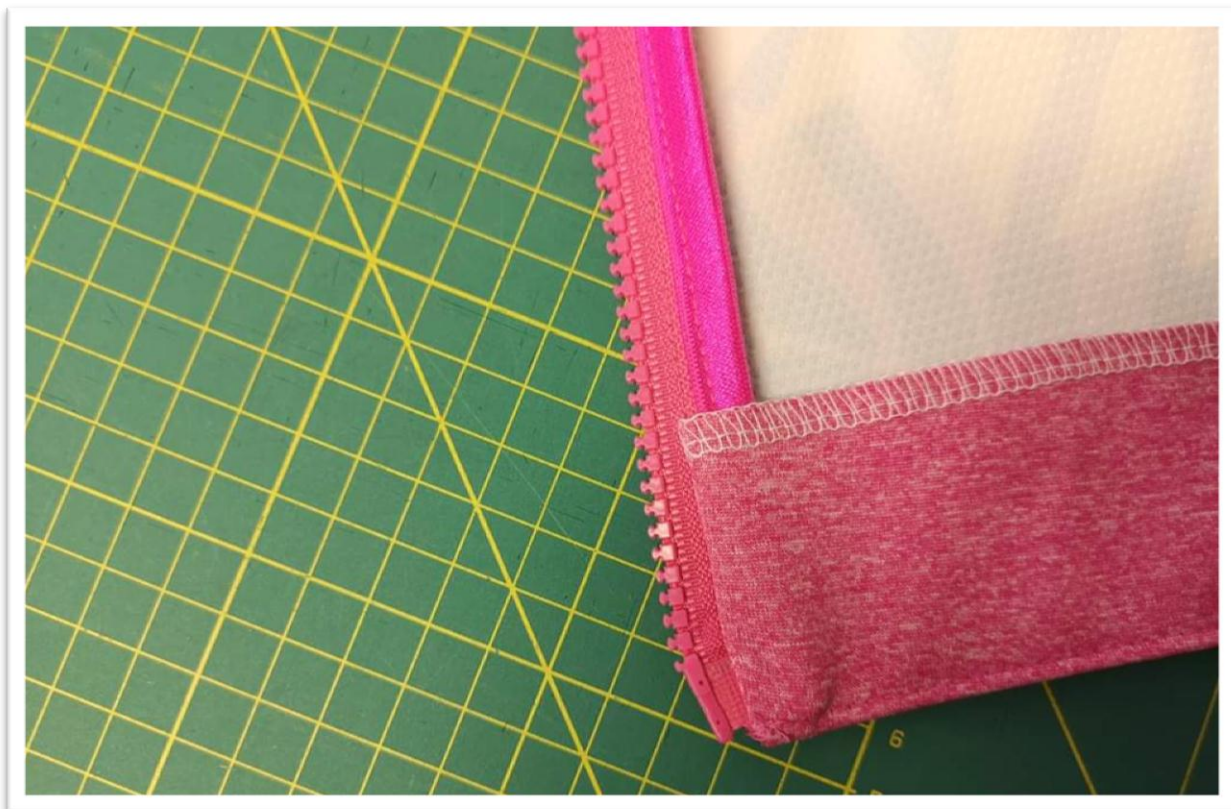
74. Poté si olemujeme přední kraje kabátku s našitým zipem lemovací pruženkou.



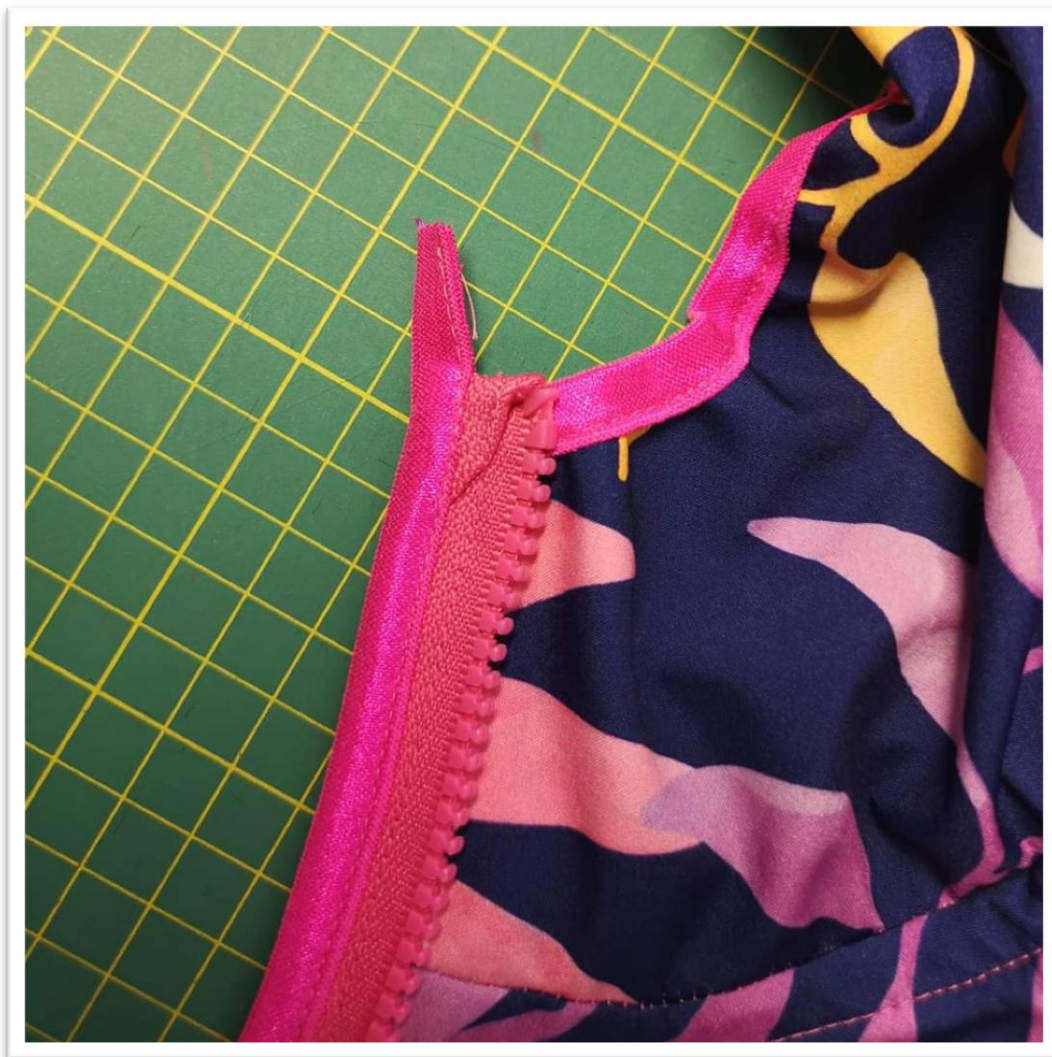
75. Detail lemování.



76. U dolního kraje končíme cca 2 cm pod podsádkou.



77. Takto to pak vypadá po otočení.



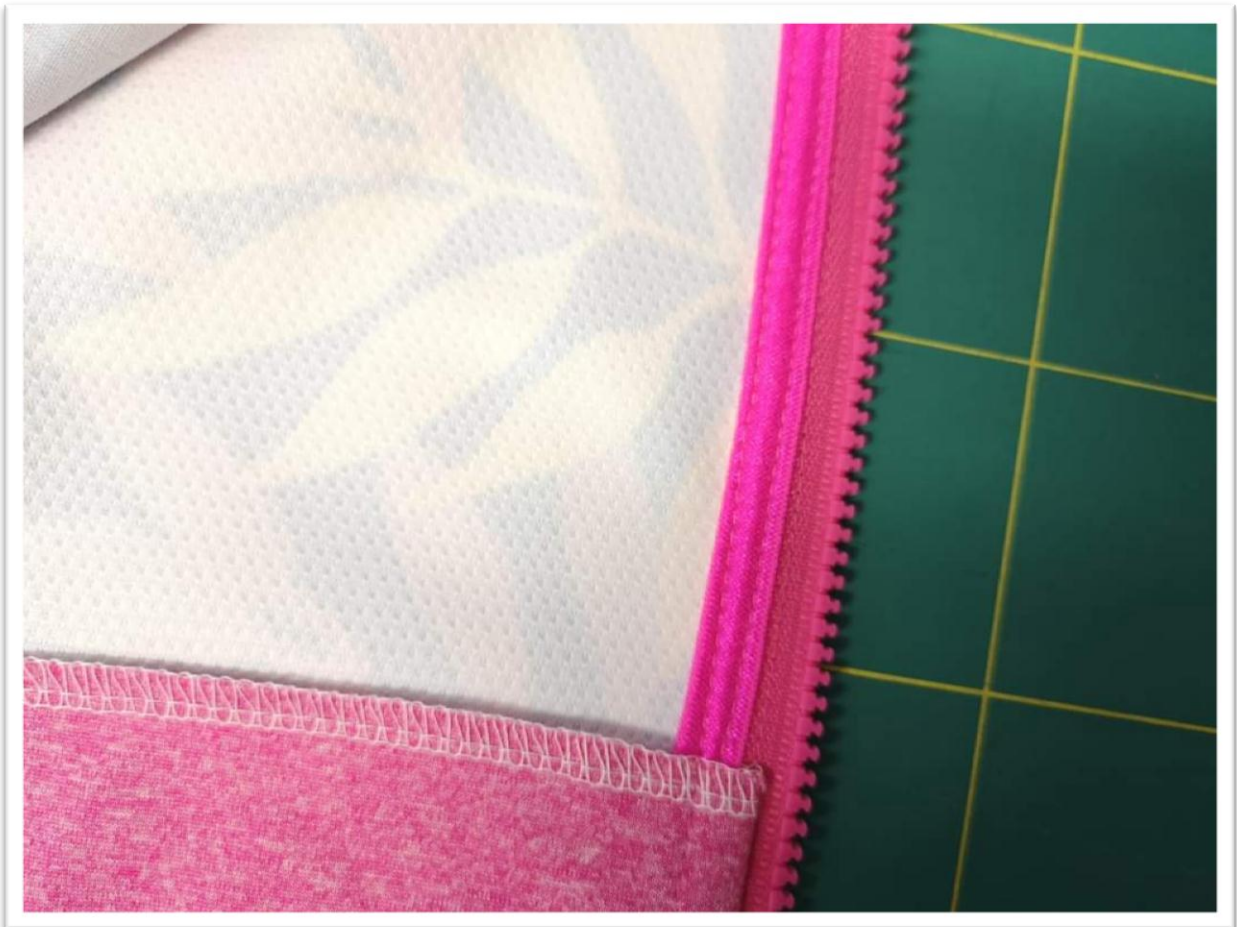
78. U horního kraje přejedeme s lemováním tak 2-3 cm.



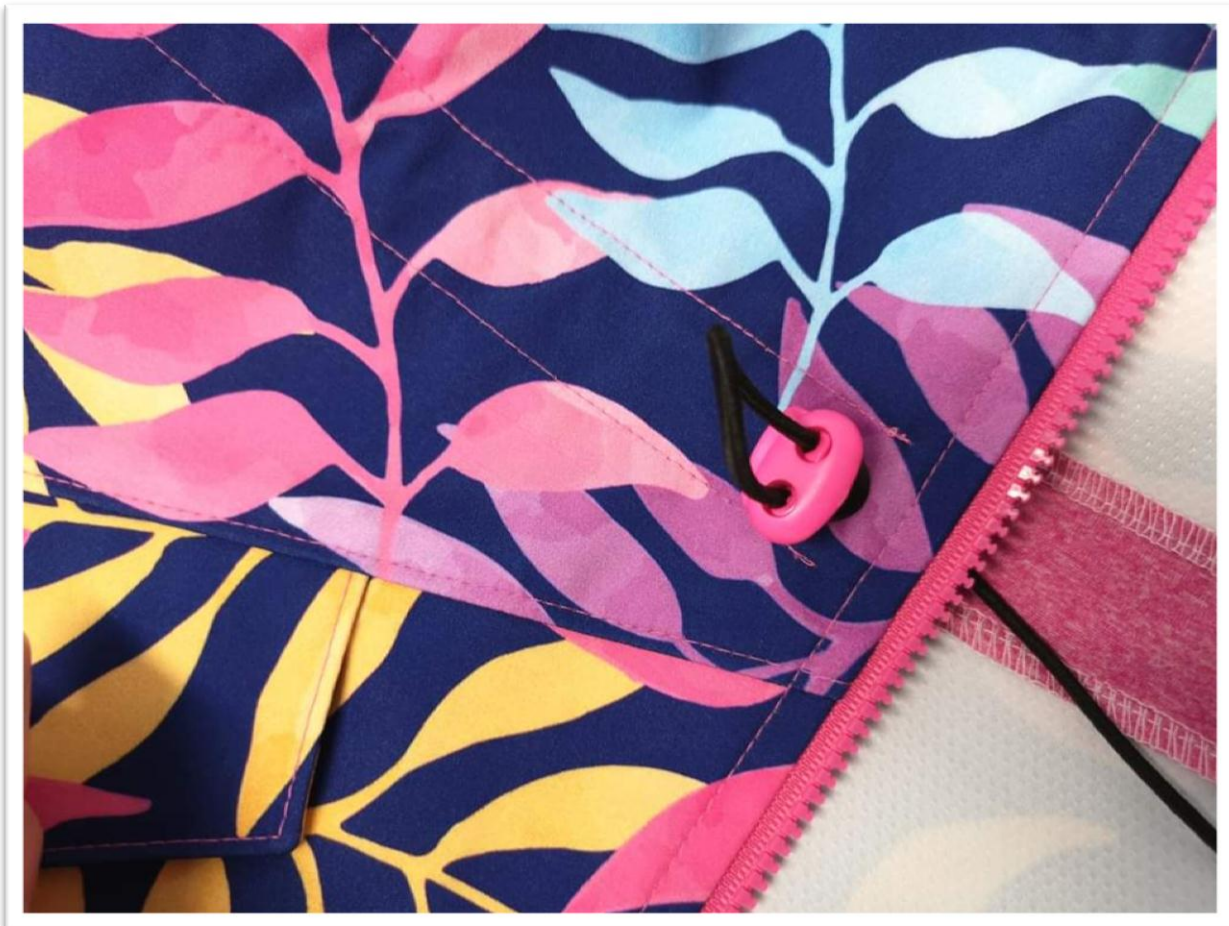
79. Prošijeme přední kraje s našitým zipem.



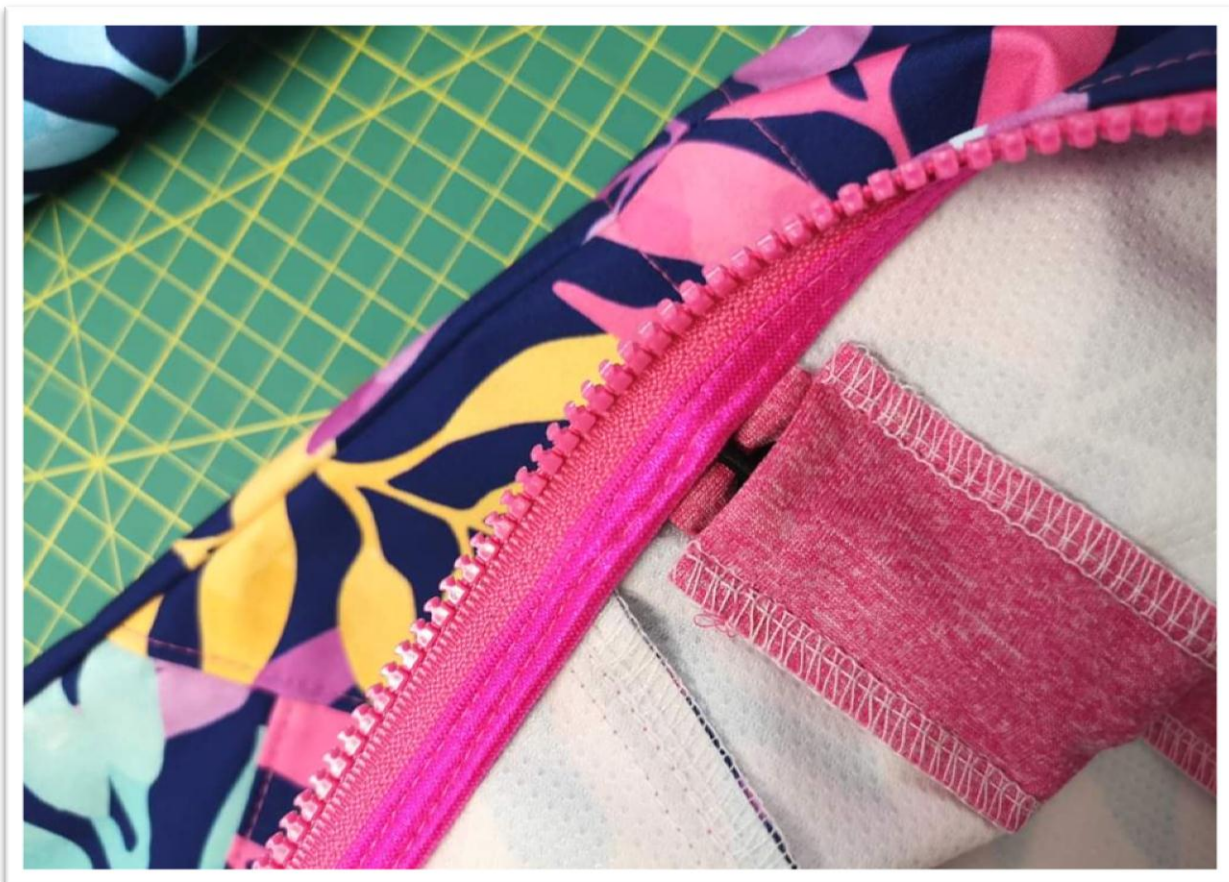
80. Při šití musíme podehnout přečnávající lemovací pruženku pod lemování.



81. Prošitím se lemovací pruženka pěkně připevní k přednímu dílu.



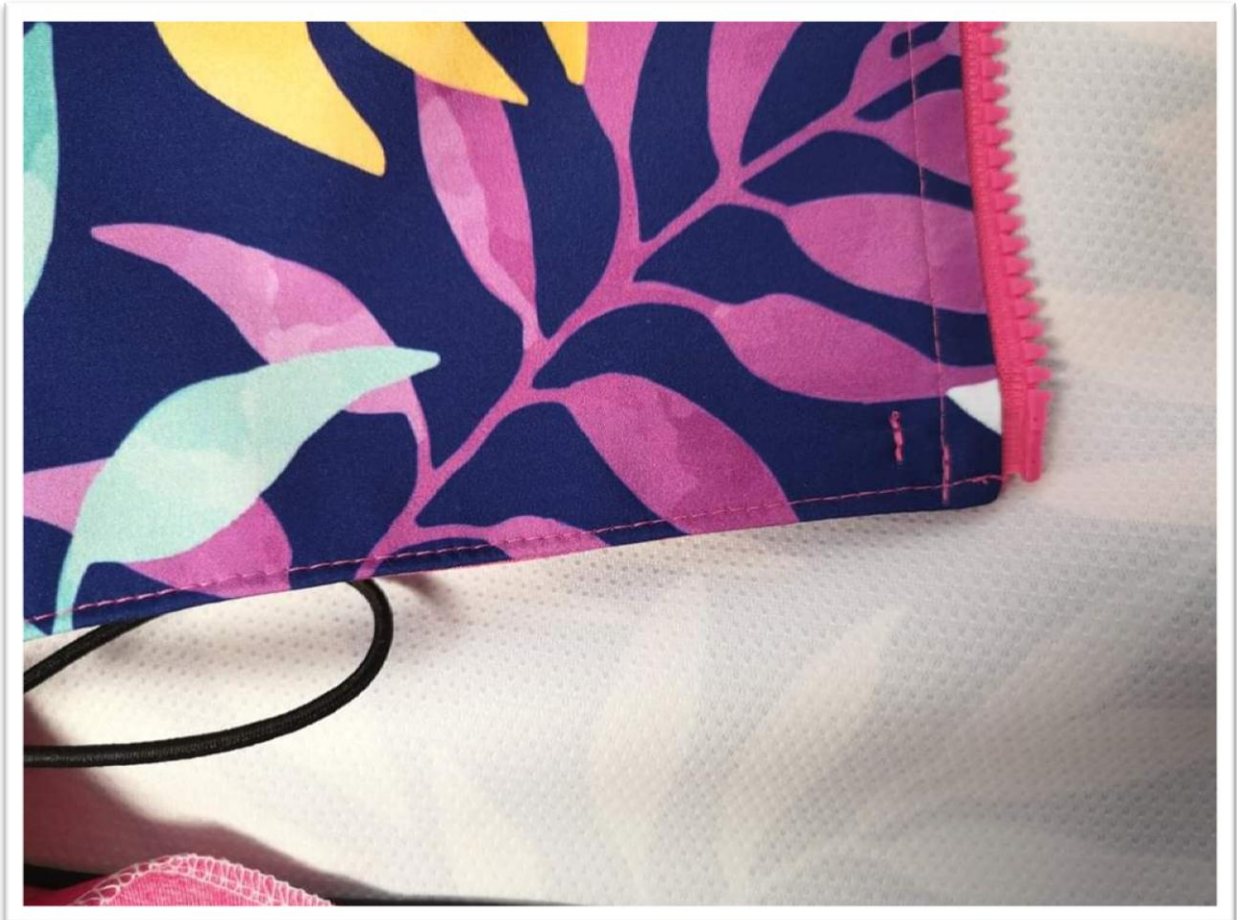
82. Do tunýlku si navlečeme stahovací gumičku dle fotky.



83. Konec gumičky můžeme zastrčit pod olemovaný kraj, který si můžeme napárnout a pak znovu prošít. Nebo na to myslíme dopředu a připravíme si vše ještě před prošíváním předních krajů a pak se gumička připevní při prošívání.



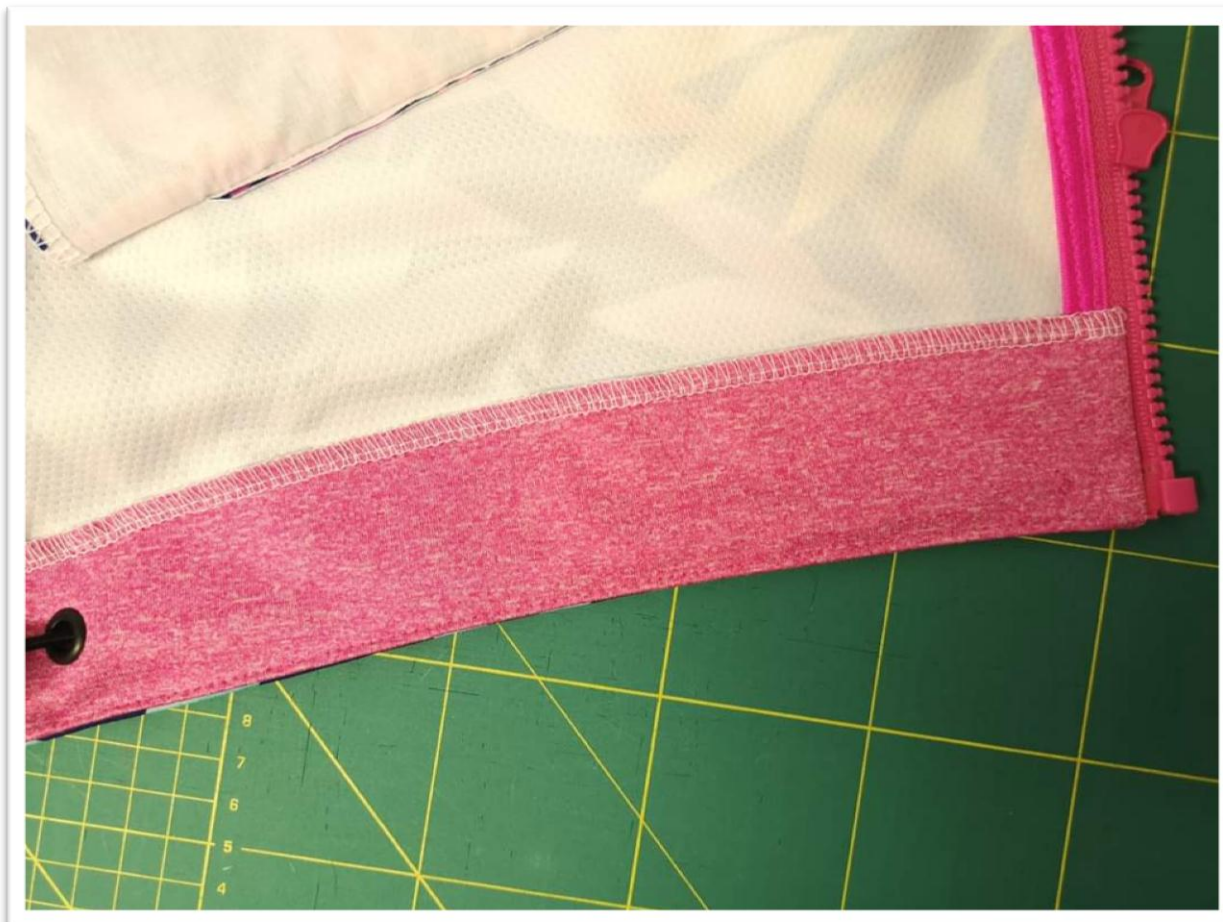
84. Poté si navlečeme i gumičku u dolního kraje.



85. A tu pak zajistíme u předního kraje prošitím.



86. Poté si podsádku našpendlíme na kabátek.



87. A prošijeme opět v overlockovém šití.



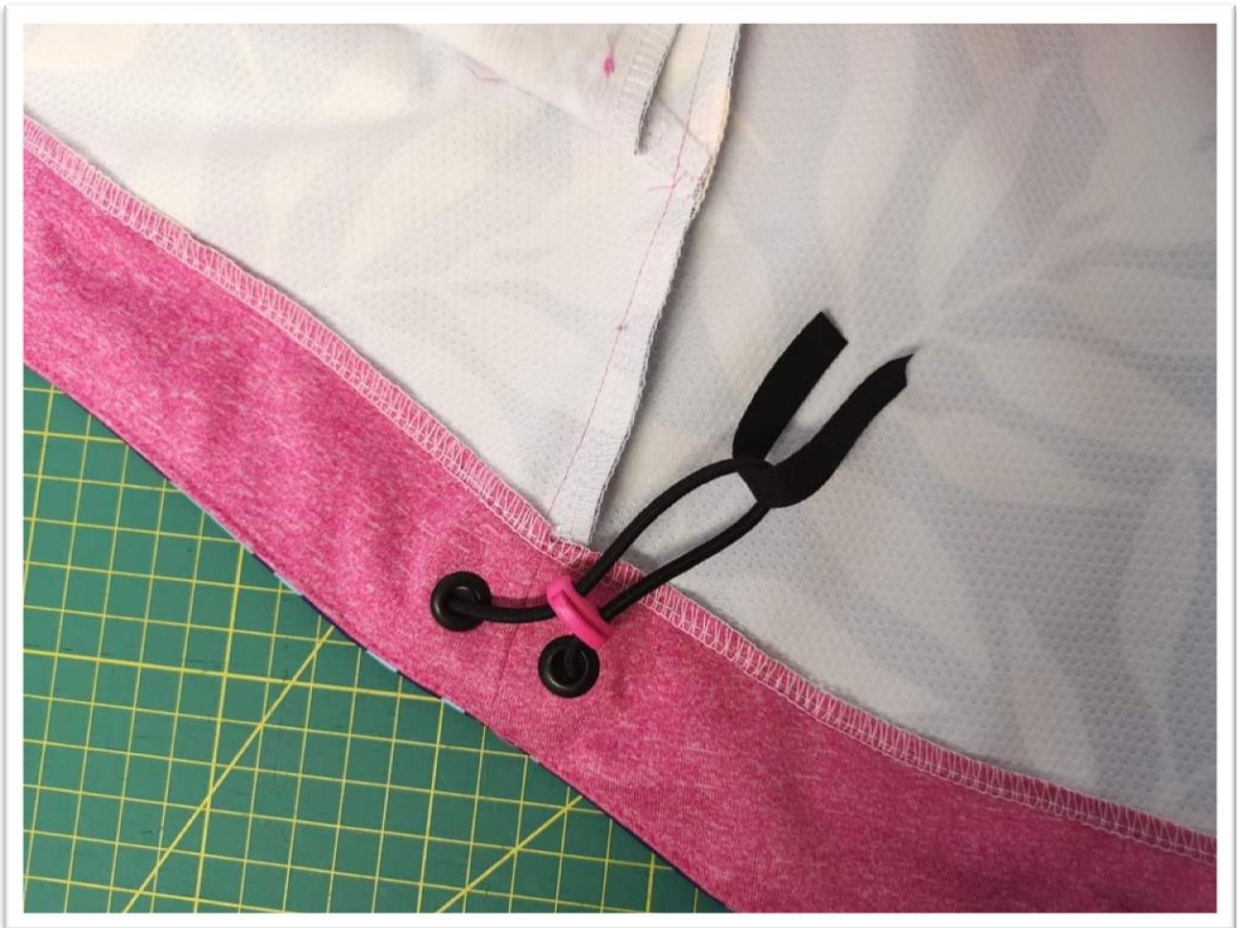
88. Detail prošití z LS.



89. Detail prošití zadního dílu.



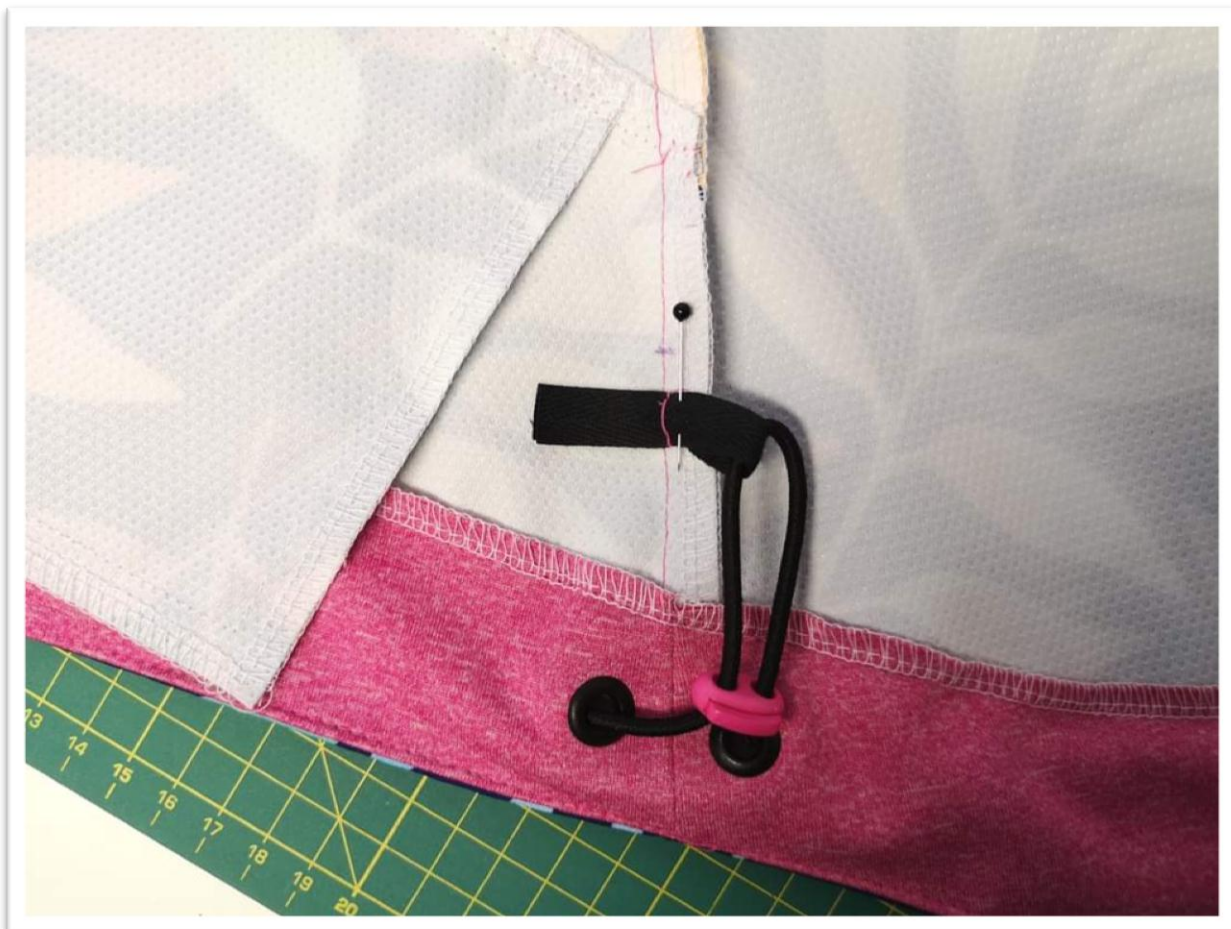
90. Připravíme si cca 8 cm dlouhý keprový proužek či cokoli jiného.



91. Navlečeme na smyčku stahovací gumičky.



92. Cca 2 cm od přehnutí prošijeme.



93. Našpendlíme na švový přídavek bočního švu do požadované výšky.



94. A našijeme a zastrihneme.



95. Toto zajišťovací poutko samozřejmě dělat nemusíte.

A bunda je hotová :)

