

Pokročilý začátečník



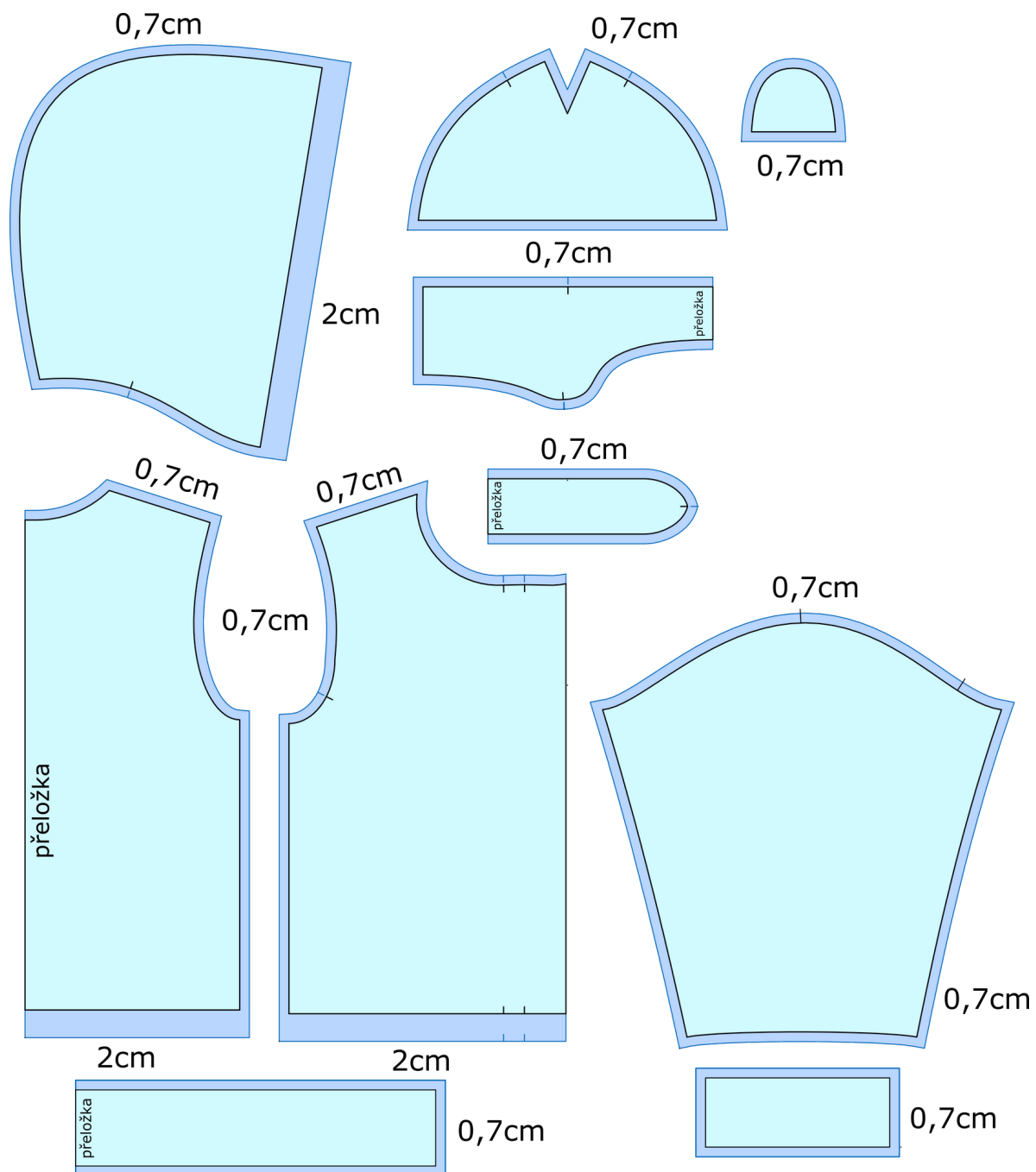
Fazonetka
studio moderního střihu



Návod na mimi kabátek a čepičku

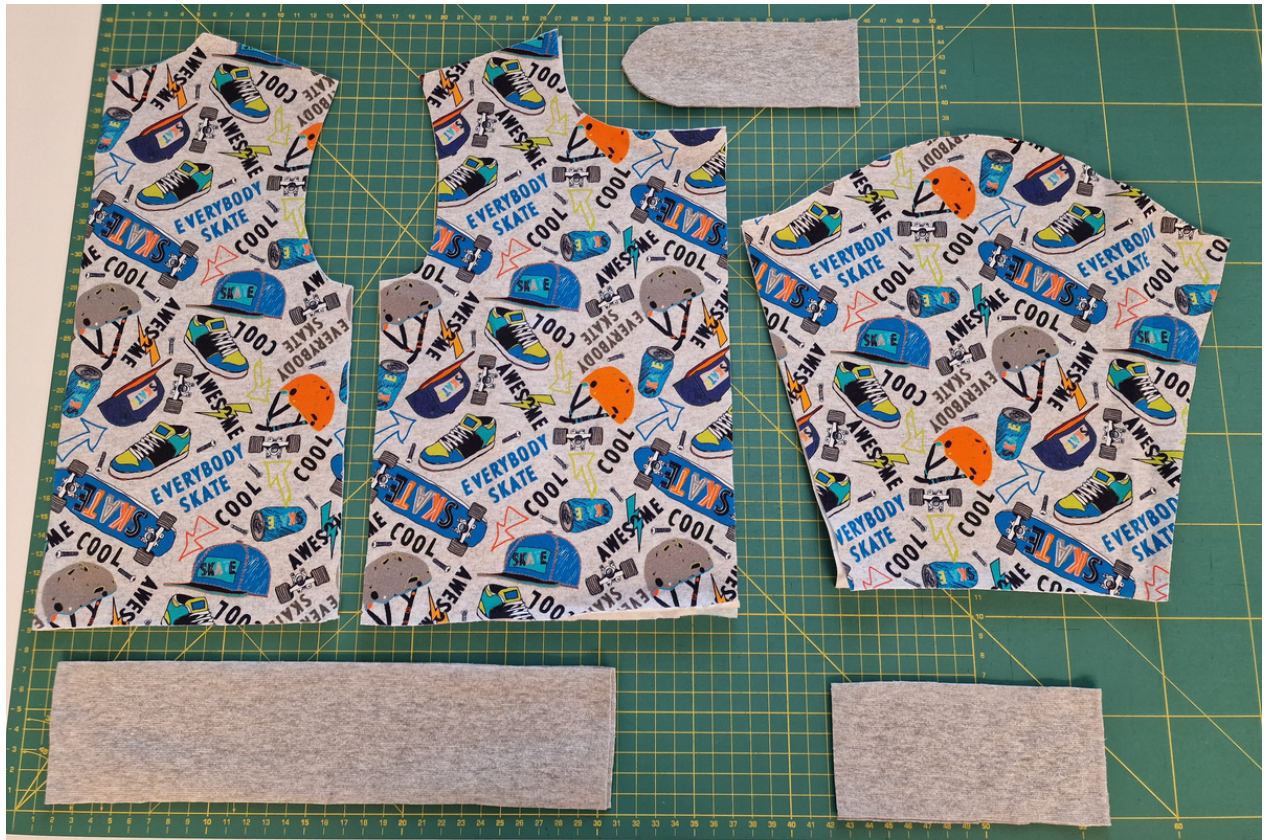
Návod na šití najdete zdarma na stránkách www.fazonetka.cz. Střih je chráněn autorským právem a bez souhlasu není dovoleno jej volně šířit nebo prodávat. Není určeno pro komerční účely. Vytvořila Bc. Jana Coufalová

NÁKRES DOPORUČENÝCH PŘÍDAVŮ NA ŠVY A ZÁLOŽKY



Než se pustíte do stříhání, projděte si pečlivě tento nákres ať víte, kam správně kolik přidat švové přídatky a záložky. Tyto přídatky jsou doporučené a jsou určeny pro úpletové materiály.

VARIANTA S NÁPLETOVÝM STOJÁČKEM



1. Nejprve si nastříháme všechny díly dle stříhu.

- Zadní díl 1x na přeložku
- přední díl 2x zrcadlově
- rukáv 2x zrcadlově
- dolní lem 1x na přeložku
- rukávový náplet 2x
- Náplet výstřihu 1x na přeložku



2. Přední díly položíme na zadní díl a sešpendlíme si náramenice kabátku



3. Náramenice sešijeme



4. Do kabátku si našlendlíme rukáv



5. Rukáv všijeme



6. Dále si sešpendlíme rukávové švy a zároveň boční švy kabátku



7. Sešijeme



8. Přední kraje předních dílů podlepíme proužkem vlizelinu širokým 3cm. Tento kraj nám vytvoří přinechanou podsádku přeních krajů kabátku.



9. Přední kraje začistíme overlockem



10. Do průkrčníku začneme špendlit připravený náplet přeložený na polovinu. Nejprve špendlíme oblouček nápletu od značky 3cm od začistěného předního kraje.



11. Přes něj pak podlepený kraj přehneme a zašpendlíme.



12. Poté našpendlíme zbytek nápletu do průkrčníku tak, aby střed nápletu ležel na středu průkrčníku ZD a zbytek rovnoměrně napneme a našpendlíme do průkrčníku.



13. Náplet všijeme do průkrčníku. Při šití náplet natahujeme tak aby se jeho délka vyrovnala s délkou průkrčníkového kraje.



14. Detail našití z LS. Všitý náplet vyžehlíme



15. Detail všitého nápletu u předního kraje kabátku



16. Náplet dolního kraje si v krajích přehneme na polovinu LS na LS a kraje sešijeme.



17. Poté ho otočíme do LS a zažehlíme si lem na polovinu



18. Takto připravený lem si našpendlíme k dolnímu kraji kabátku, přes kraje nápletu přehneme opět podžehlenou přinechanou podsádku. Polovina lemu leží na polovině zadního dílu kabátku.



19. Detail špendlení



20. Podsádku našijeme k dolnímu kraji kabátku



21. Přetočíme do LS a zažehlíme



22. Rukávové náplety si přeložíme na polovinu a sešijeme.



23. Sešité náplety přetočíme na polovinu



24. Náplety vešpendlíme do rukávů. Nápletový šev leží na rukávovém švu a polovina nápletu na polovině šířky rukávu.



25. Náplety všijeme do rukávů



26. Detail našití z LS



27. Poté již jen přiděláme patentky na kabátek. Patentky přiděláváme 1,5cm od předního kraje První patentek cca 1,5cm pod našití průkrčníkového nápletu. Poslední do poloviny šíře spodního nápletu. Mezi doporučuji 3-4 patentky rovnoměrně rozpočítat. Změříte si vzdálenost mezi prvním a posledním patentkem a vydělíte 4. Poté dle výpočtu získáte vzdálenost na umístění 3 zbylých patentků.

Př. : naměřená hodnota je 25cm

25: 4 = 6,25 cm

Patentky umístíte 6,25cm od sebe

VARIANTA S KAPUCÍ



1. Nejprve si nastříháme všechny díly dle stříhu.

- Zadní díl 1x na přeložku
- přední díl 2x zrcadlově
- rukáv 2x zrcadlově
- dolní lem 1x na přeložku
- rukávový náplet 2x
- Kapuci 2x zrcadlově



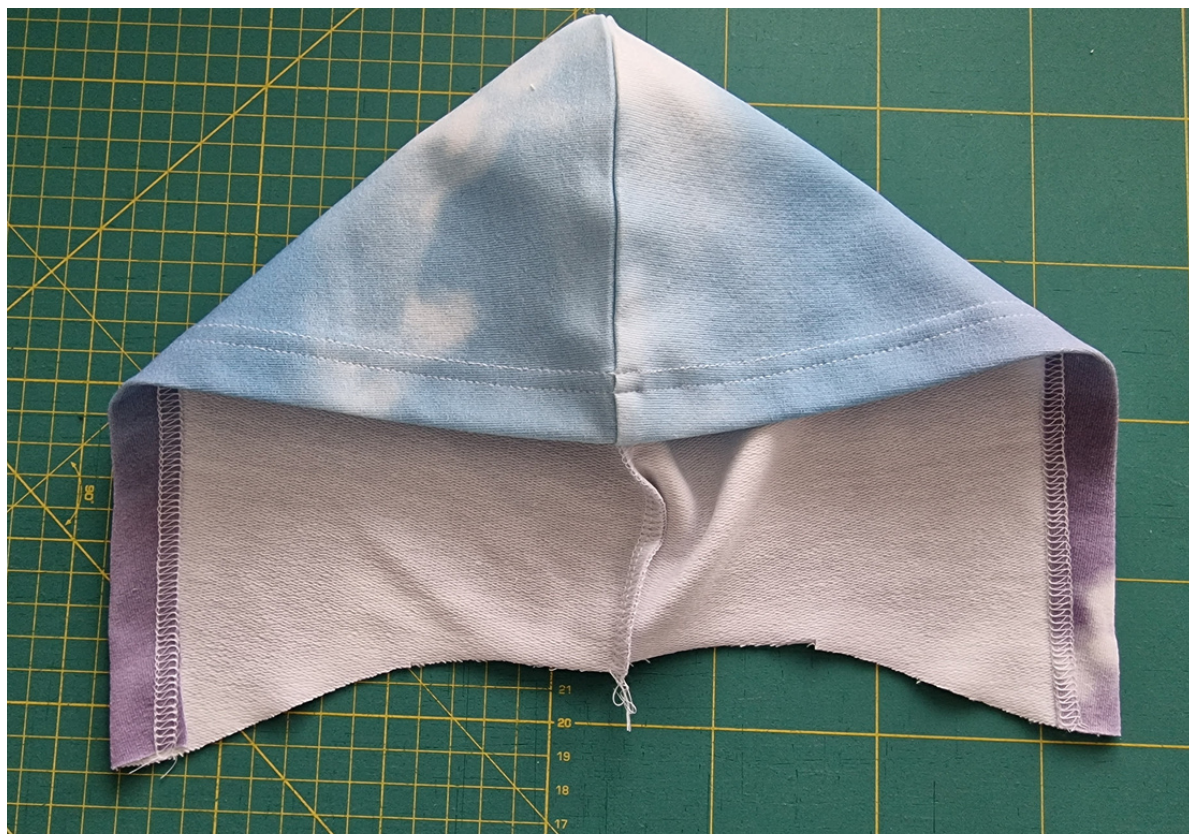
2. Základní kabátek šijeme stejně jako v předchozím případě. Postupujeme tedy podle bodů 1-9 a pak dále podle bodů 16-26.



3. Kapucové díly si položíme LS na LS a sešpendlíme si středový kapucový šev.



4. Šev sešijeme



5. Přední kraj kapuce zažehlíme 2cm do RS a pošijeme



6. Kapuci vešpendlíme do průkrčníku tak že kraj kapuce leží na 2 značce 4,5cm od začistěného kraje přinechané podsádky předního kraje.



7. Přes našpendlenou kapuci přehneme přinechanou podsádku předního kraje



8. Zbytek kapuce našpendlíme do průkrčníku tak, aby kapucový šev ležel v polovině průkrčníku ZD a značky na kapuci leží na náramenicových švech kabátku.



9. Kapuci všijeme do kabátku



10. Otočíme do LS a zažehlíme šev směrem do kabátku



11. Z LS prošijeme sesazovací šev po kabátku



12. Detail prošití



13. A kabátek je hotový, zbývají pouze přidělat patentky. Jak je umístit najdete v bodu 27 předchozího návodu.

VARIANTA BEZ NÁPLETU DOLNÍHO KRAJE



1. V případě, že se rozhodneme pro tuto variantu, přidáváme si k dolnímu kraji kabátku přídavek 2cm



2. Dolní kraj si zažehlíme 2cm do RS a z LS prošíjeme



3. Poté teprve přehneme přinechanou podsádku do RS



4. A z LS upevníme prošíáním přes šíři podsádky v místě prošíání dolního kraje. Poté teprve přiděláváme patentky.

NÁVOD NA UŠITÍ ČEPIČKY



1. Nejprve si nastříháme všechny díly dle stříhu.

- Hlavní díl čepičky 2x
- Spodní lem čepice 2x na přeložku
- ouška 4x
- 2x šňůrku (já ji vytvořila jednoduše ustřížením 2cm širokého proužku úpletu, který se přirozeně zaroloval)



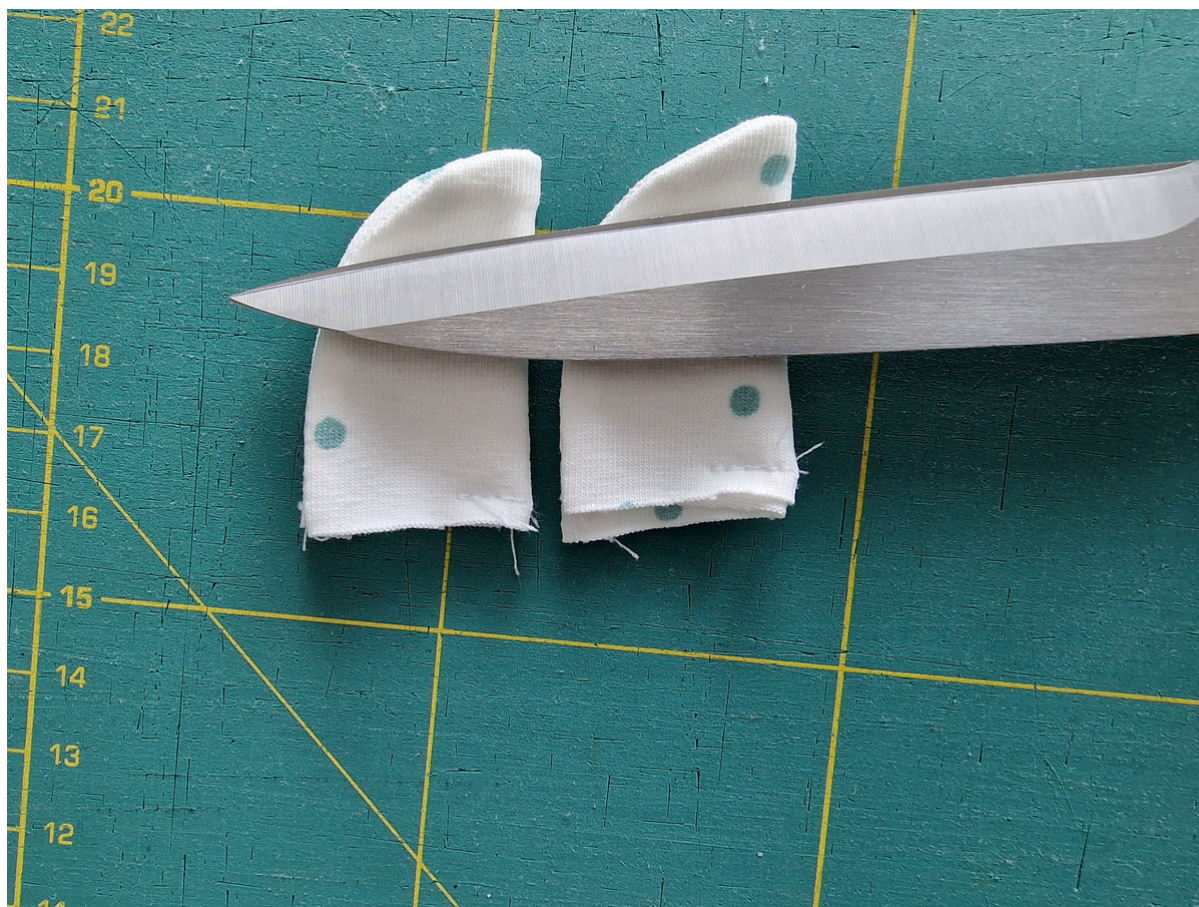
2. Ouška si sešpendlíme LS na LS



3. Sešijeme je drobným rovným stehem za patku do obloučku. švový přídavek sestříhneme na cca 3mm



4. Ouška přetočíme do LS a vyžehlíme



5. Oška přehneme na polovinu a u dolního kraje sešijeme cca 4mm od spodního kraje 1cm od přeložení.



6. Díly čepičky přehneme na polovinu a odšijeme si krátké záševky v horné části.



7. Připravené ouška si přišpendlíme k horní části čepičky tak aby ouško směřovalo od nástřihu směrem od středu čepičky



8. Ouška si v kraji upevníme prošitím



9. Na takto připravený díl čepičky položíme druhou část a sešpendlíme



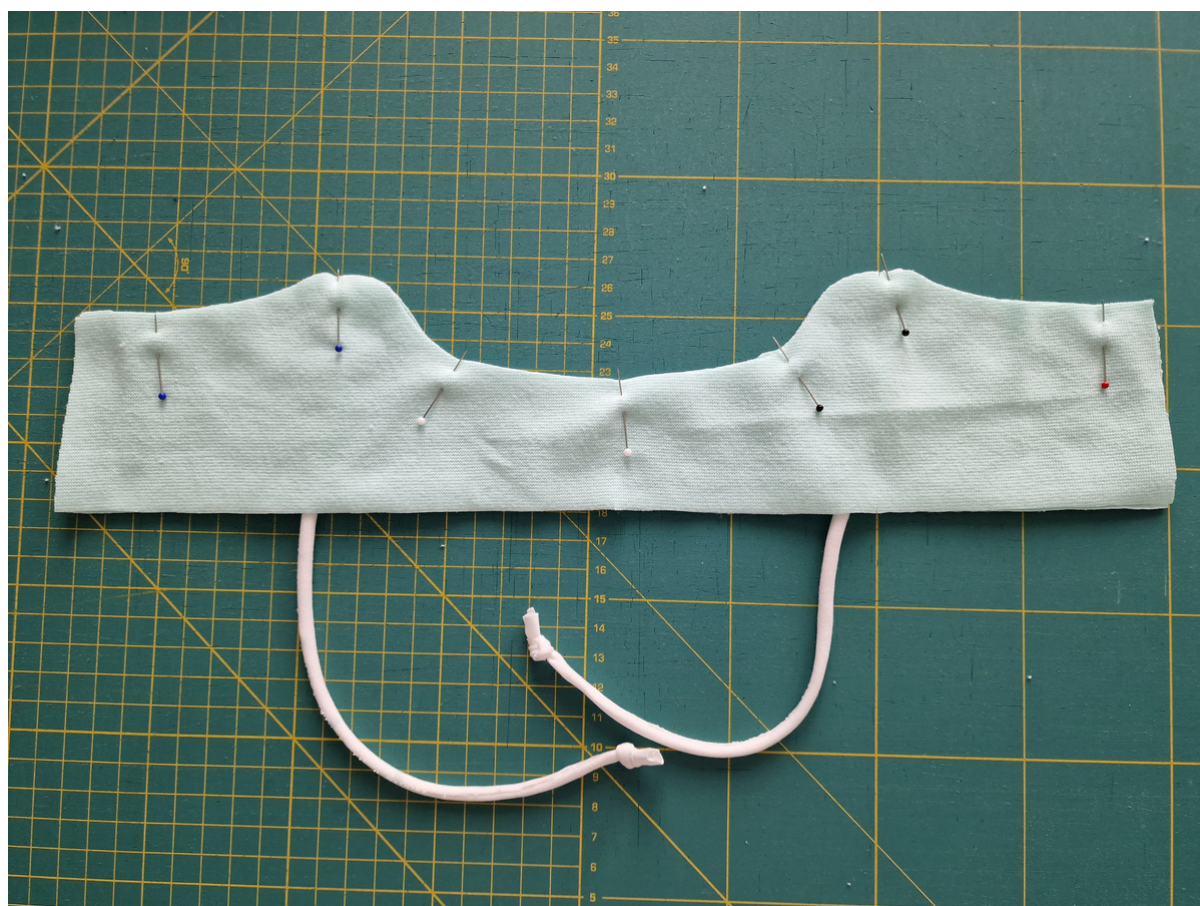
10. Sešijeme



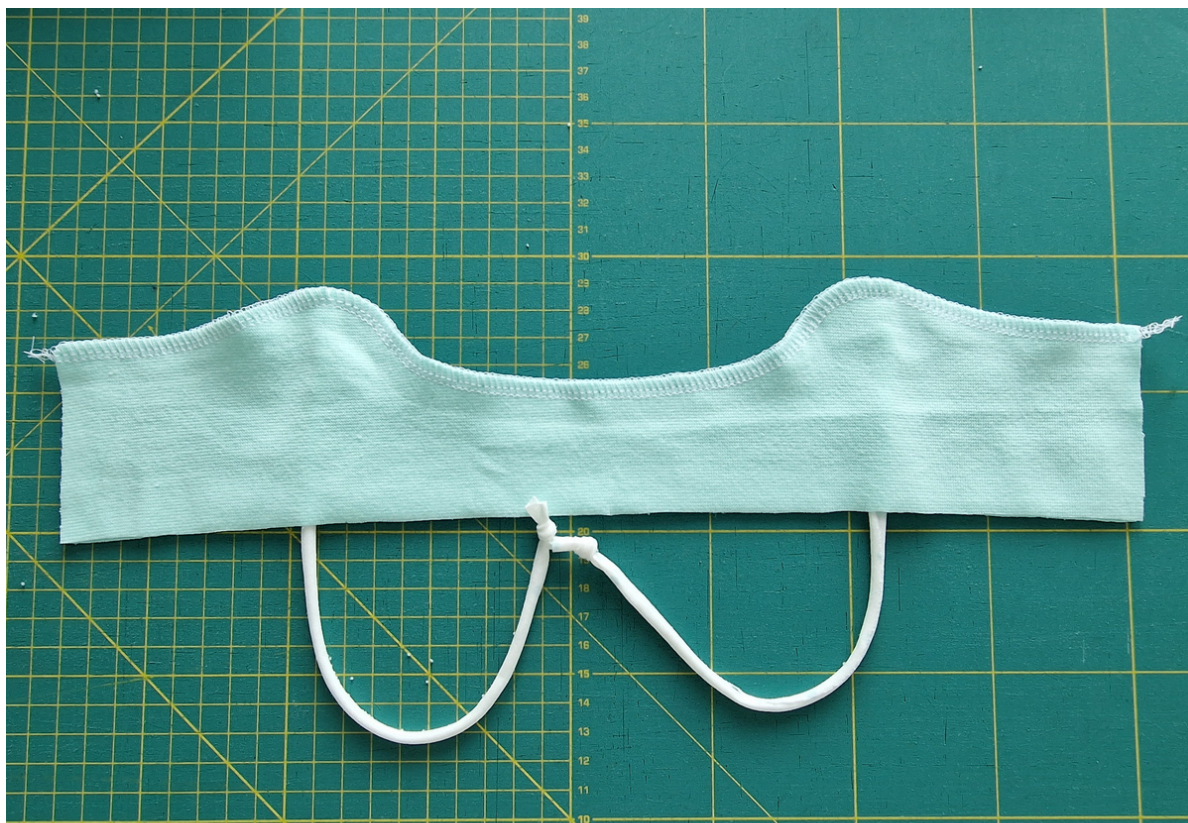
11. přetočíme do LS a vyžehlíme



12. Na spodní lem si na LS v místě značek našpendlíme šňůrky



13. Poté přiložíme LS na LS druhou část lemu a našpendlíme



14. Sešijeme



15. Přetočíme do LS a zažehlíme



16. Zadní část lemu položím LS na LS



17. A sešijeme



18. Takto připravený lem přišpendlíme LS na LS čepičky tak, aby střed lemu ležel na středu čepičky a zadní šev lemu na druhém středu čepičky



19. Lem našijeme



20. Přetočíme do LS a čepičku vyžehlíme. A máme hotovo :-)