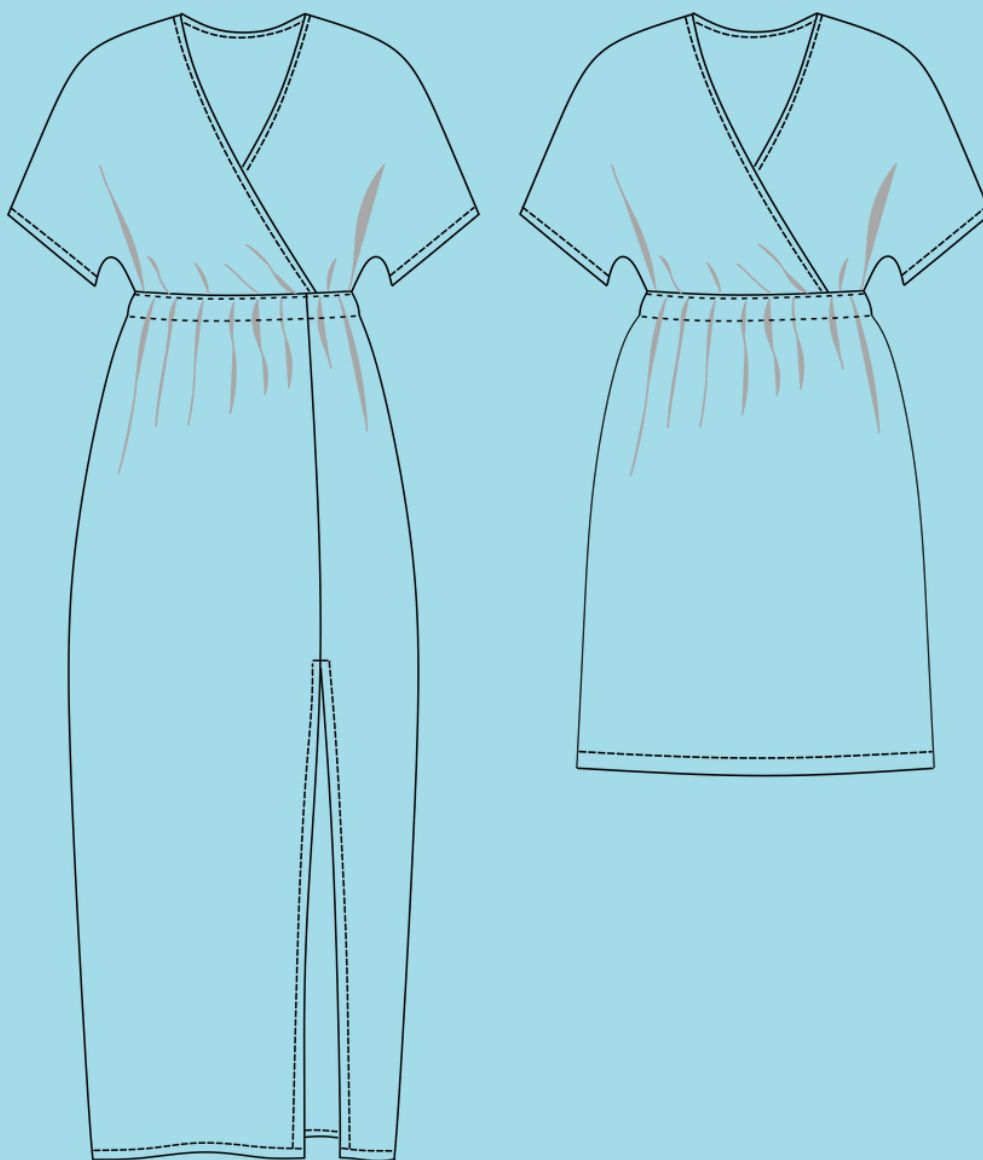


Pokročilý začátečník



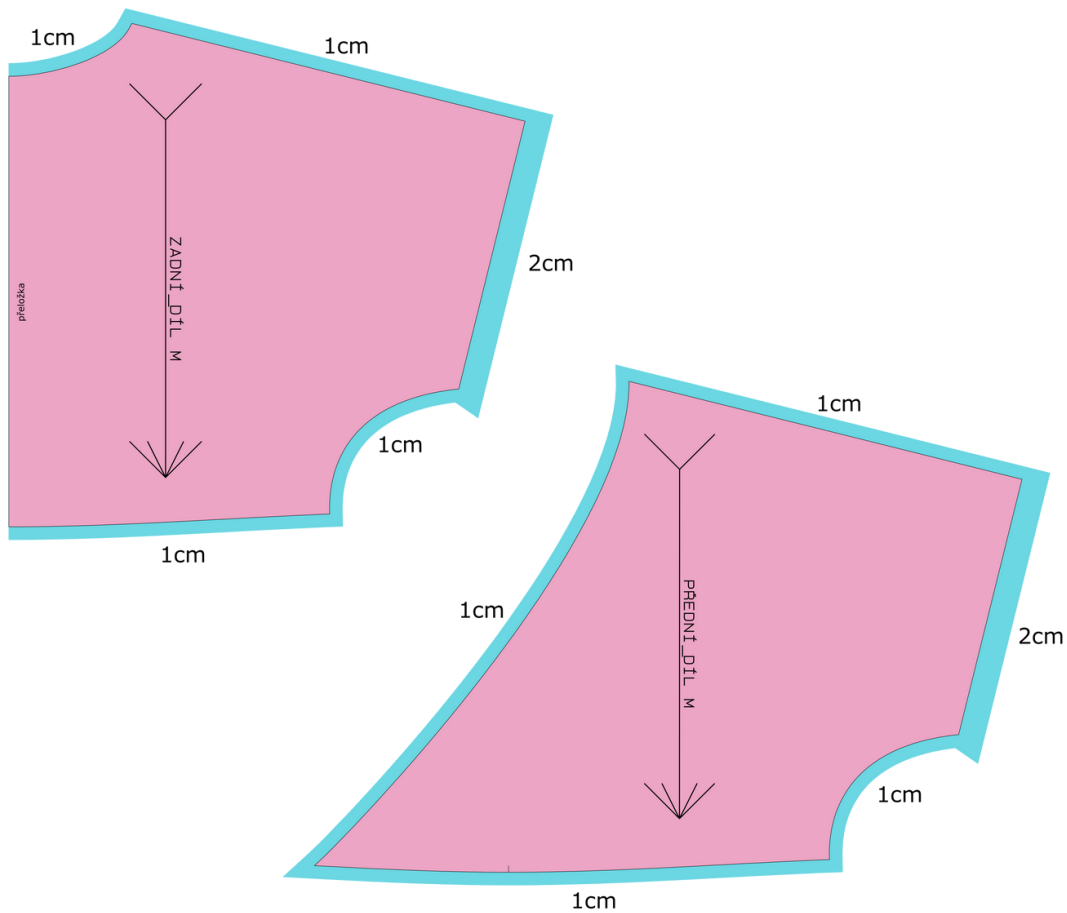
Fazonetka
studio moderního střihu



Návod na dámské šaty Antik

Návod na šití najdete zdarma na stránkách www.fazonetka.cz. Střih je chráněn autorským právem a bez souhlasu není dovoleno jej volně šířit nebo prodávat. Není určeno pro komerční účely. Vytvořila Bc. Jana Coufalová

NÁKRES DOPORUČENÝCH PŘÍDAVŮ NA ŠVY A ZÁLOŽKY



Než se pustíte do stříhání, projděte si pečlivě tento nákres ať víte, kam správně kolik přidat švové přídatky a záložky. Tyto přídatky jsou doporučené a jsou určeny pro tkaninové materiály materiály.

U krátké varianty šijeme stejně, jen odpadá šití rozparku a šev sukně leží na levém bočním švu živůtku !!!



1. nejprve si nastříháme všechny díly dle stříhu. Dále si připravíme dva proužky z celé šíře látky a to široký 3cm a jeden široký 4cm.



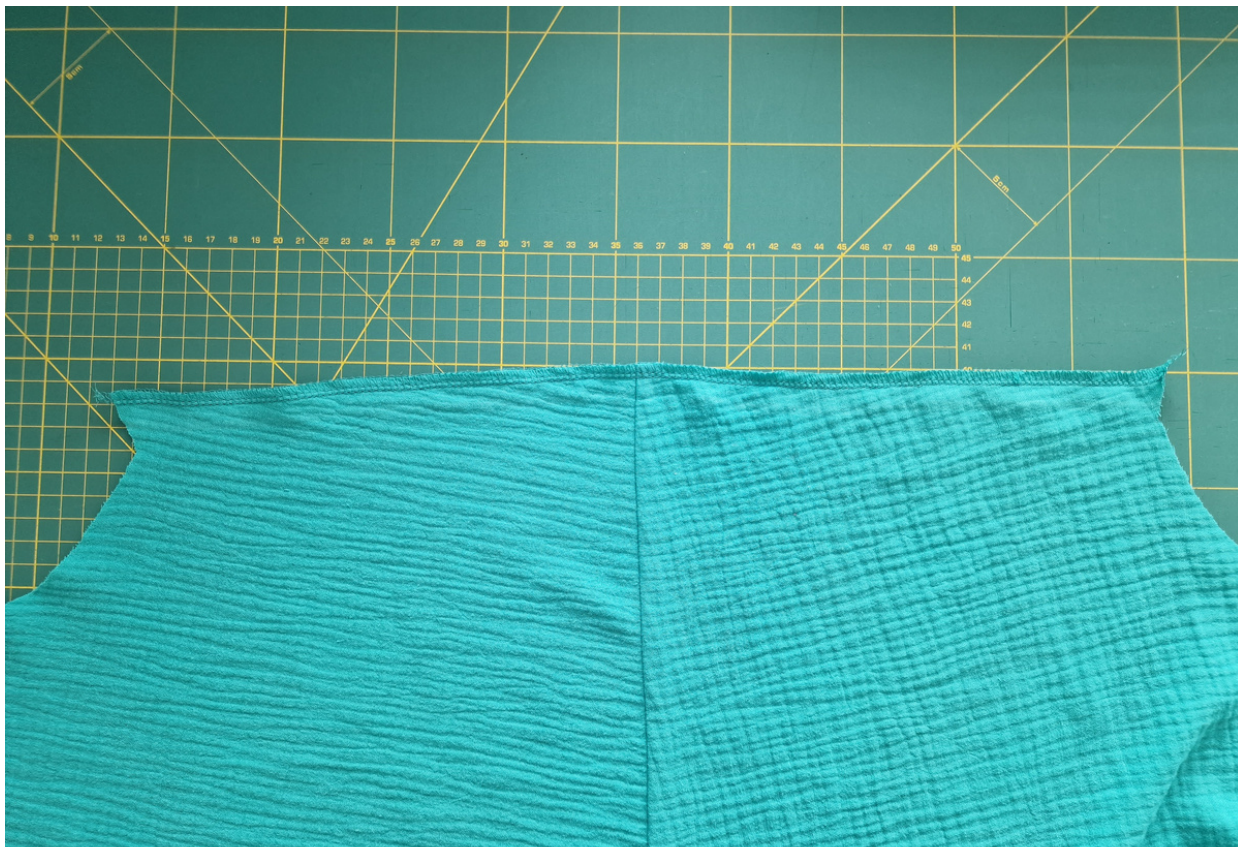
2. PD si položíme LS na LS zadního dílu a sešpendlíme si náramenice.



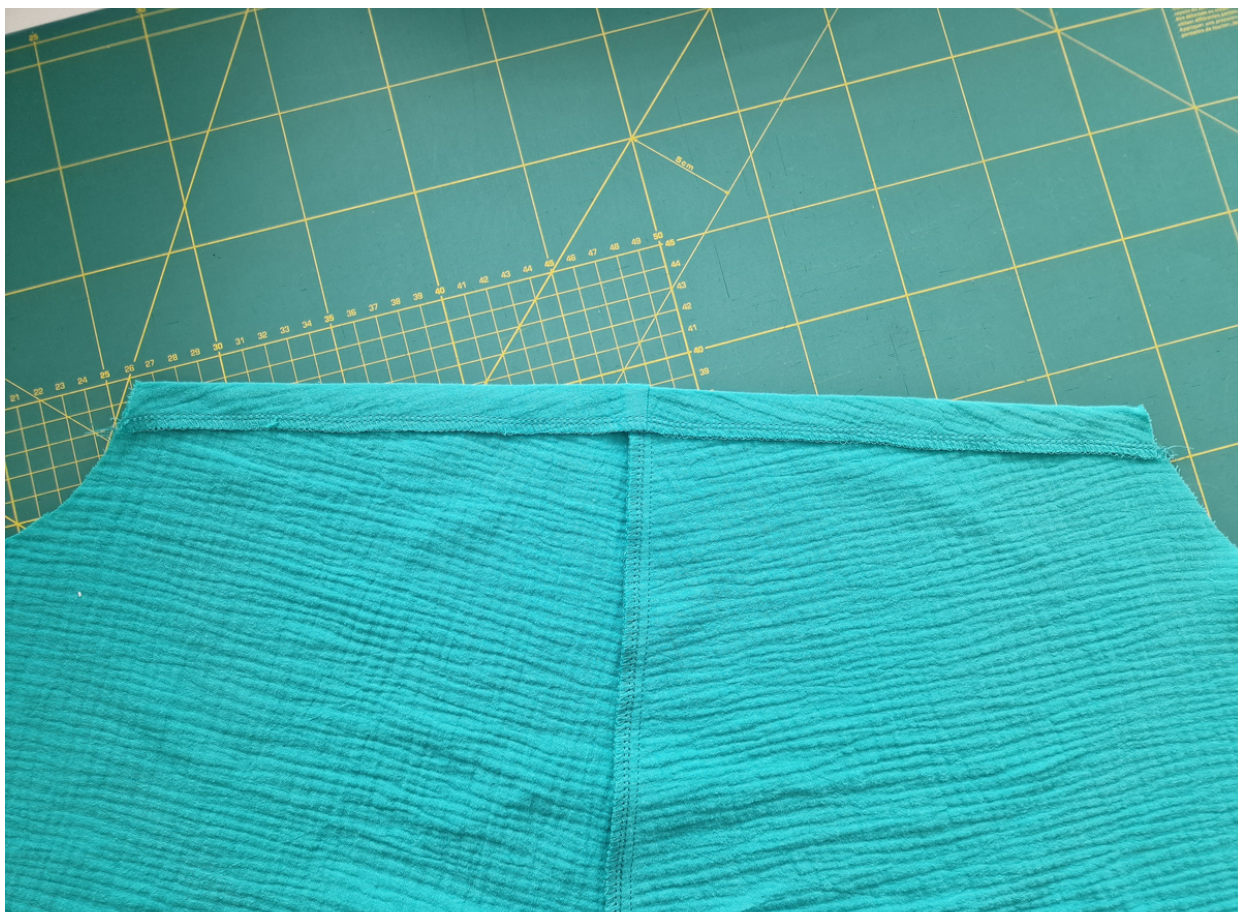
3. Náravnice sešijeme (švy šijeme vždy za 1cm)



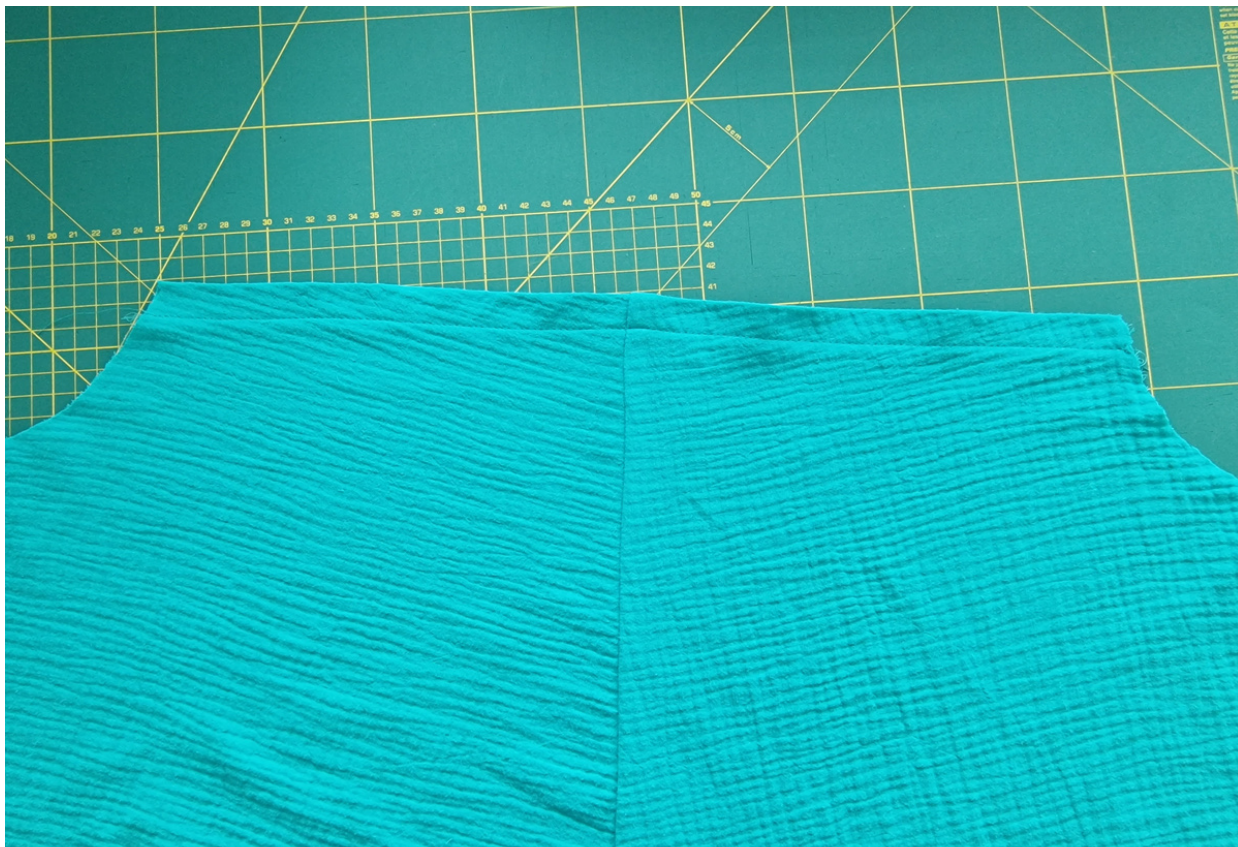
4.švy začistíme na overlockem. Šev přežehlíme směrem do zadního dílu.



5. Poté si začistíme konce přinechaných rukávů.



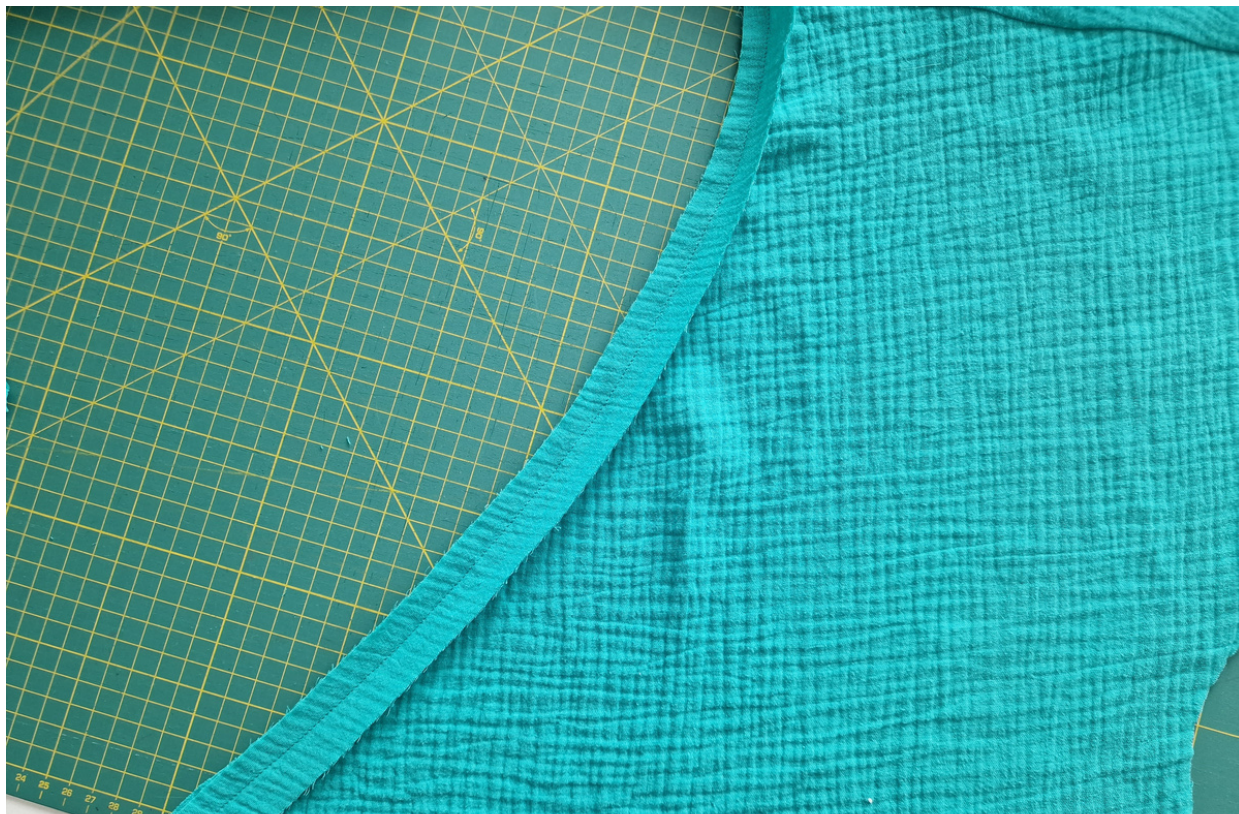
6. záložky rukávů zažehlíme 2cm do RS



7. Z LS prošijeme 1,5cm od kraje



8. Poté si přední kraje a výstřih ZD propařte žehličkou tak, aby se mušelín přirozeně zdrcnul (nakrepovatěl)

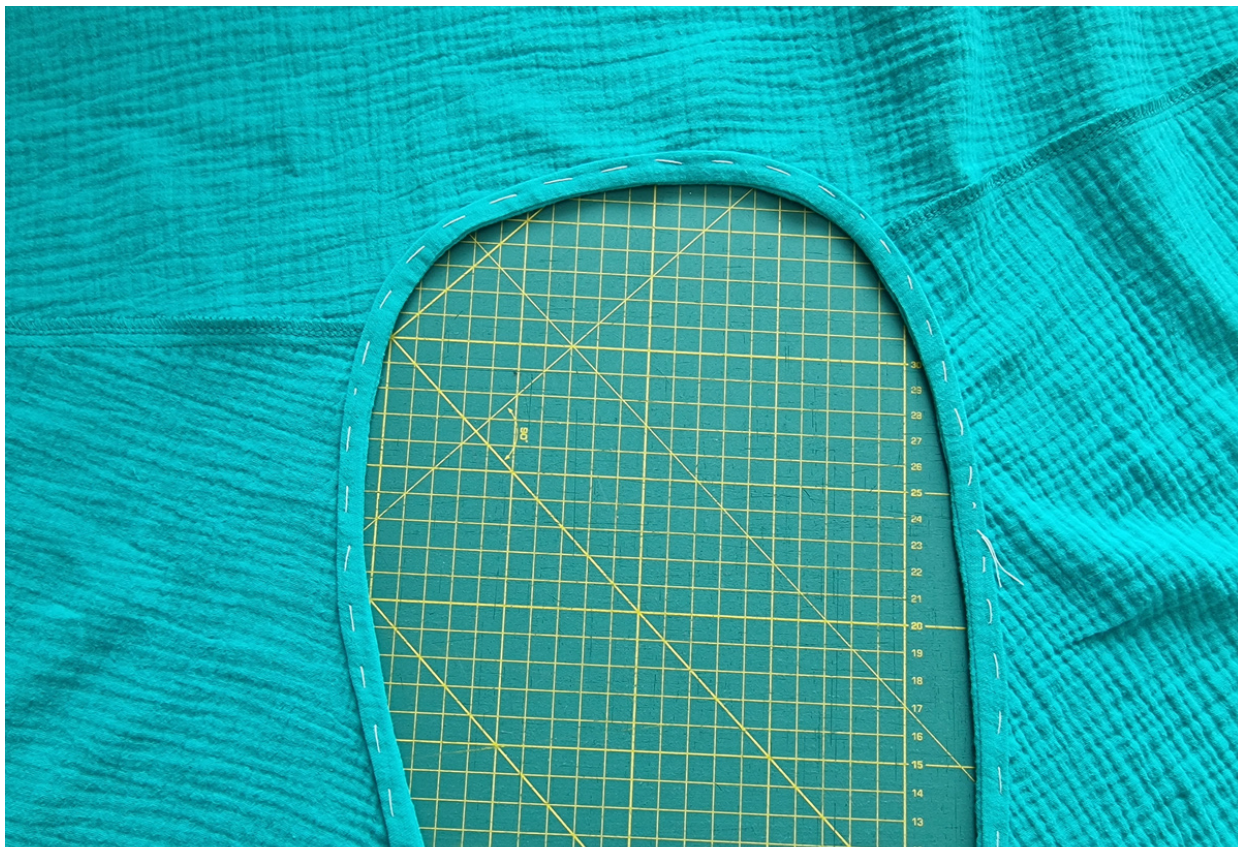


9. Na takto připravený přední kraj výstřihu našijeme na LS připravený 3cm široký proužek. Při šití ho napínáme (výstřih ne). švový přídavek sestříhneme na polovinu.

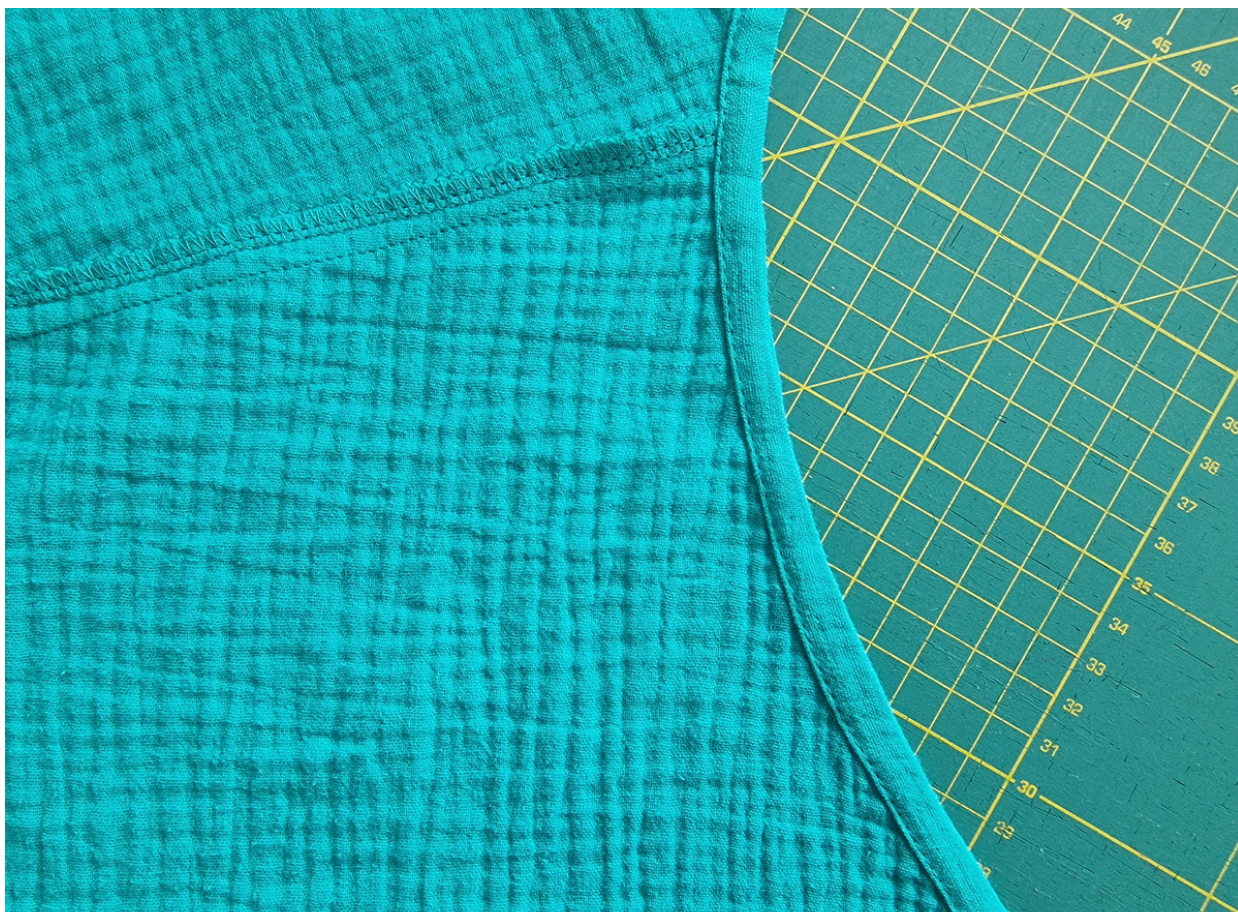
Pokud šijete z jiného materiálu, tak doporučuji výstřih olemovat např. saténovým lemovacím proužkem !!!



10. Proužek 2x podehneme a přistehujeme k výstřihu. Tím výstřih olemujeme



11. Detail lemování z RS



12. V kraji založení prošijeme



13. Přední kraje šatů přeložíme přes sebe. Pravá část je nahoře



14. A zajistíme si ho k sobě sešitím ve švové záložce cca 5mm od kraje



15. Podle obvodu dolního kraje živůtkové části si vyměříme z 4cm širokého proužku stejnou délku +2cm (já si ho udělala široký jen 3cm a potom se mi s ním hůře pracovalo, takže vám se bude pracovat mnohem lépe :-))



16. Proužek si sešijeme



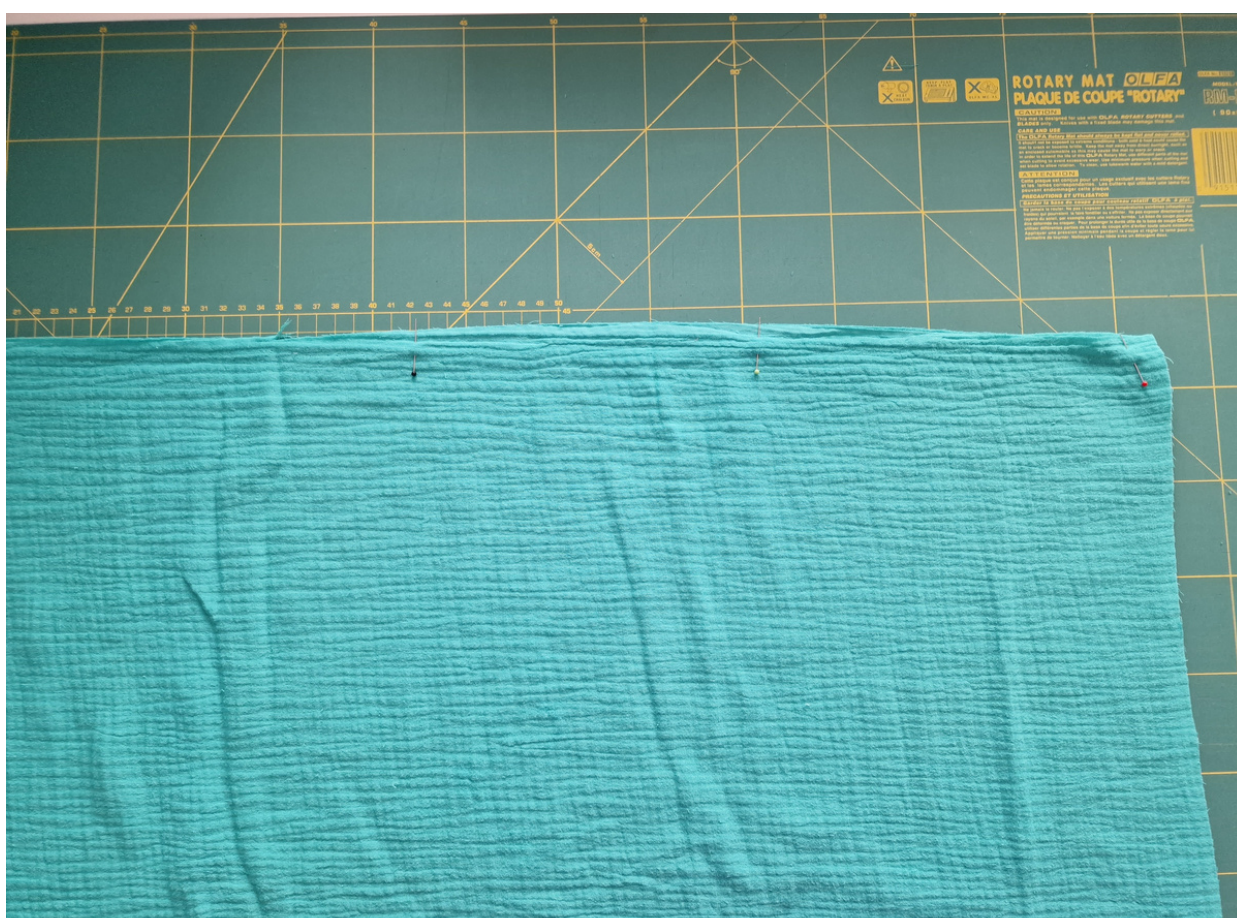
17. dolní kraj proužku začistíme overlockem



18. Takto připravený proužek si našpendlíme na dolní část živůtkové části šatů. Špendlíme LS proužku na RS živůtku.



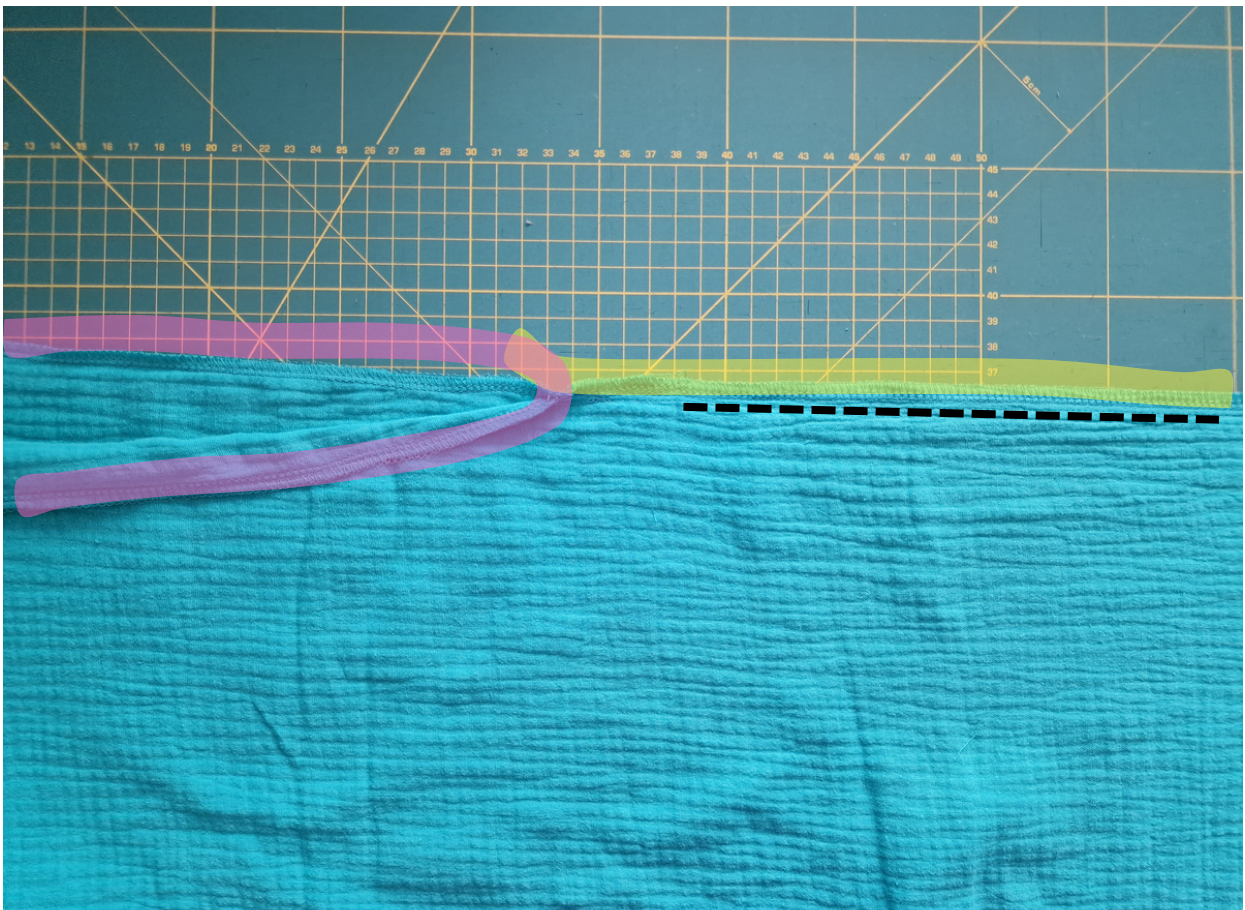
19. Proužek našijeme do živůtku za 0,7cm (většinou to vychází za patku :-)
)



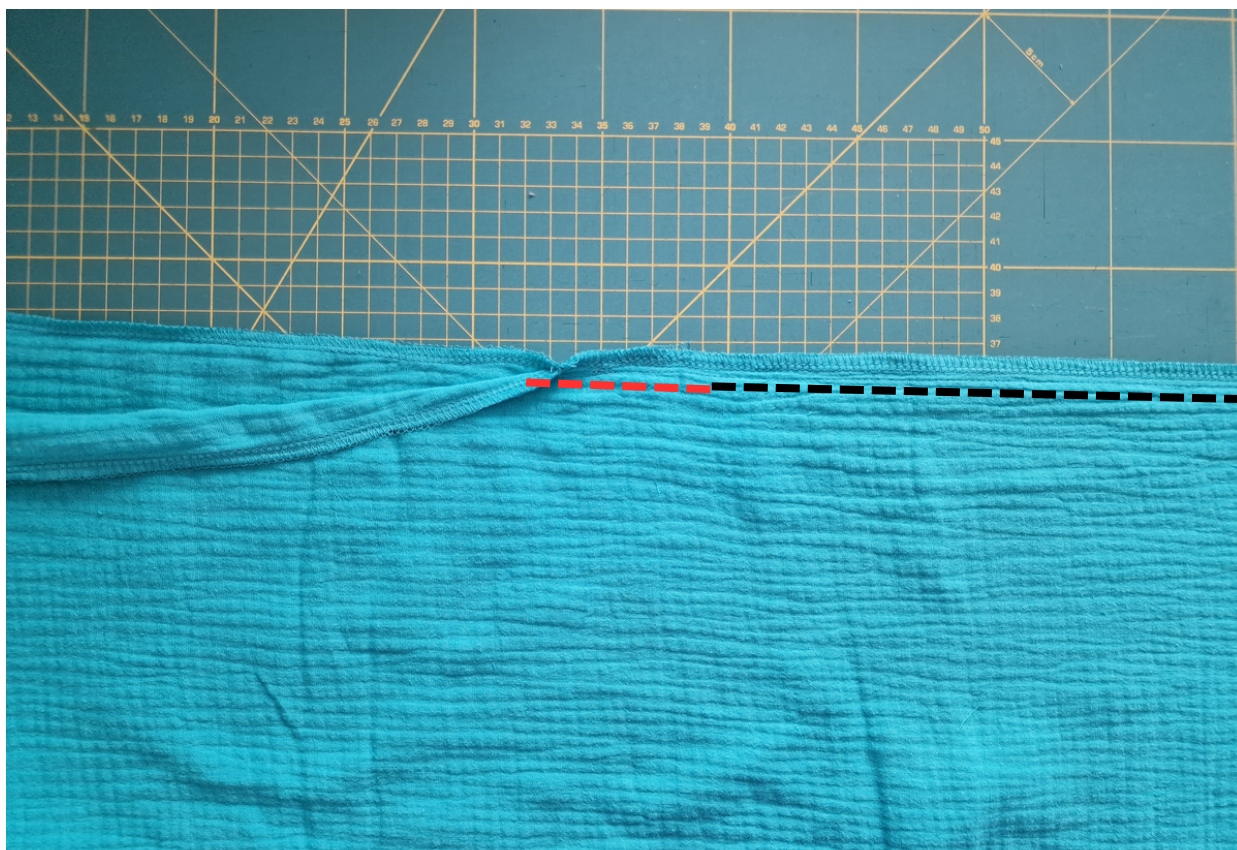
20. Připravenou sukňovou část si složíme na polovinu LS na LS a sešpendlíme si sukňový šev. Jeho délku si vyměříte na sobě tak aby vám výše rozparku vyhovovala. U velikostí XXL a XXXL navíc vznikne druhý sukňový šev, protože sukně je ze dvou částí. Ten si sešijte celý a nebo si na něm udělejte stejný rozparek.



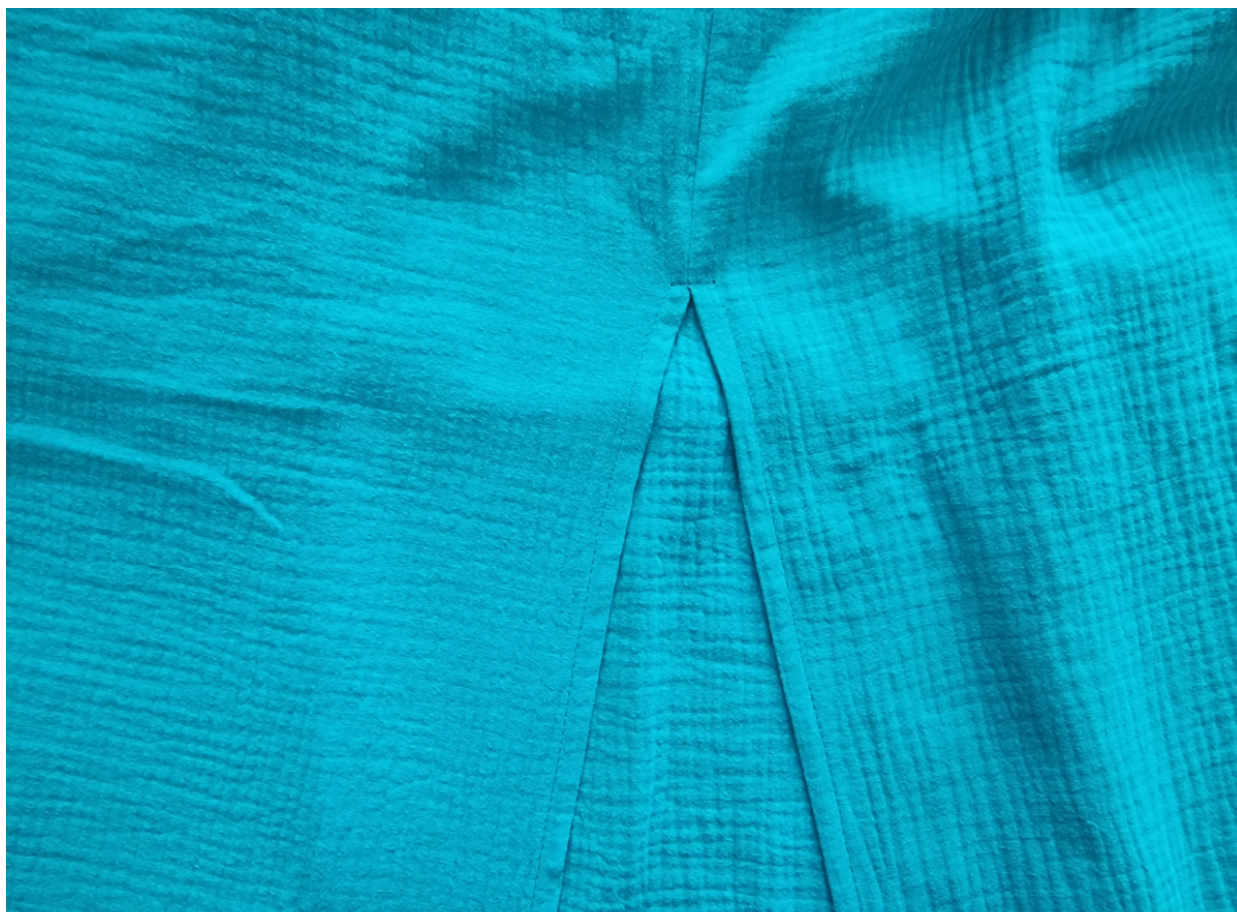
21. Sešijeme za 1cm. Sešijete ho cca o 5cm kratší než ho nakonec chcete mít .



22. Poté nejprve začistíme sešitou část sukňě. Overlockem vyjedeme z látky do oblouku cca 3cm od konce sešití (žlutá čára). Poté v jedné operaci začistíme obě strany rozparku (fialková čára)



23. Poté došijeme zbylých cca 5cm švu.



24. Příkladky rozparku zažehlíme 1cm do RS a z LS prošijeme za patku.



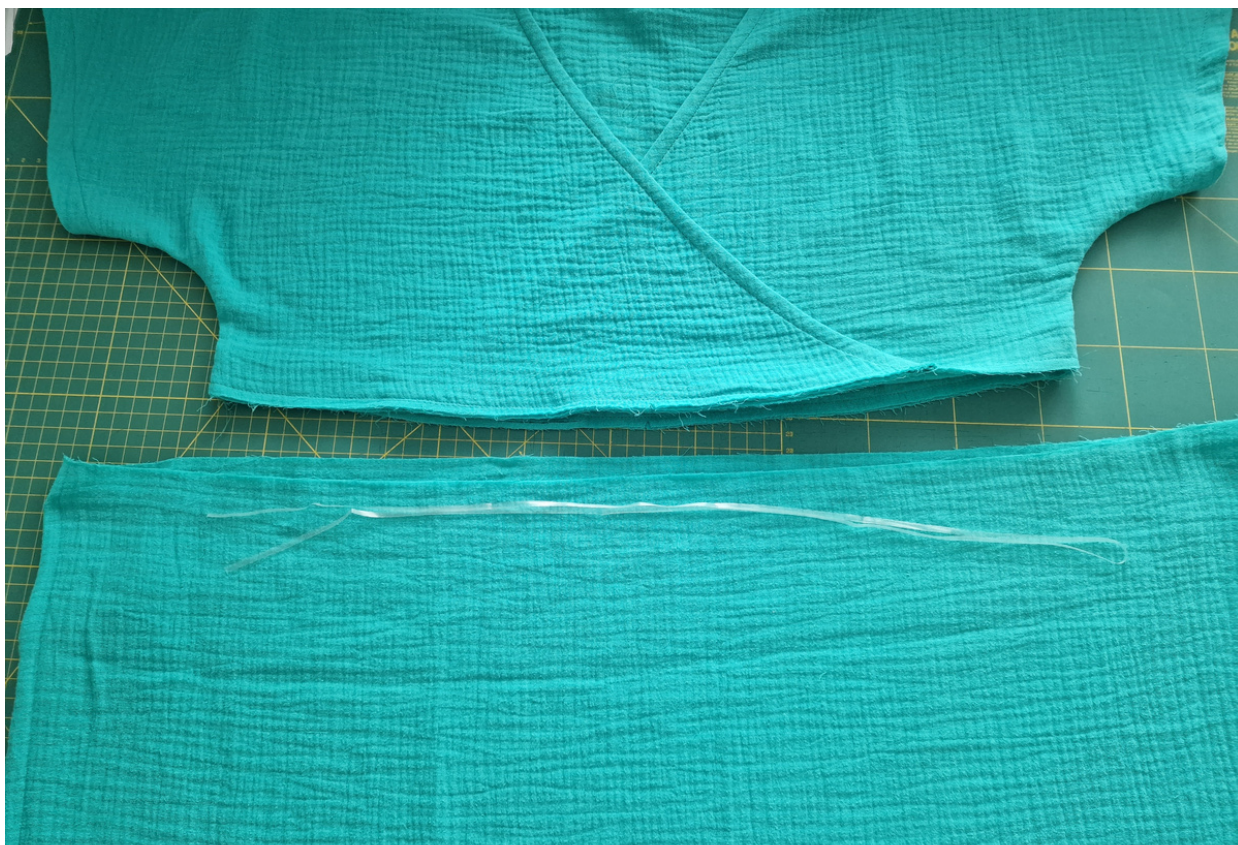
25. Dolní kraj sukně začistíme overlockem (nemusíme, ale mě se to pak lépe dělalo)



26. A opět 2x založíme a zažehlíme



27. Poté v kraji prošijeme. Můžete založit pouze jednou a prošít. Mě se však osvědčil tento postup, protože si pak nezatrhávám při nošení overlockové šití o boty atd.



28. Dále si připravíme silikonovou gumičku, kterou si vyměříme podle délky spodního kraje živůtkové část šatů



29. Pomocí této gumičky si nařasíme vrchní část sukně. Gumičku našíváme z RS sukně. Pokud nemáte gumičku nevádí. Můžete si vrchní část sukně nařasit klasickým způsobem pomocí dvou řad rovného šití a jejich stahováním za nitě.



30. Takto připravenou sukni si našpendlíme do živůtku LS na LS . Rozparek navazuje na konec křížení výstřihu a nebo si můžete dát také na levý boční šev šatů. To je pouze na vás kde chcete mít záševek :-)



31. U velikostí XXL a XXL je sukně sešitá ze dvou částí, tak doporučuji rozporek umístit na levý boční šev, aby druhý sukňový šev mohl ležet na pravém bočním švu.



32. sukně našijeme za 1cm do šatů.



33. Švový přídavek sestříhneme na polovinu



34. Proužek sklopíme dolů a v kraji prošijeme



35. Poté prošijte ještě jednou cca 2cm od švu . Na konci si nechte cca 1,5cm nedošitý. Bude vám to sloužit jako otvor pro následné navlékání gummy.

Při šití si sukni pěkně stahujte směrem dolů, je nařasená a tak vám pod prošitím vzniknou drobné sámký, což je v pořádku, šijte pomalu a vše si stále kontrolujte. Je možné si také místo nejprve nastehovat aby při šití nevznikly nějaké problémy.

Toto šití je asi nejtěžší z celého výrobku. Takže nádech, výdech a dáte to :-)



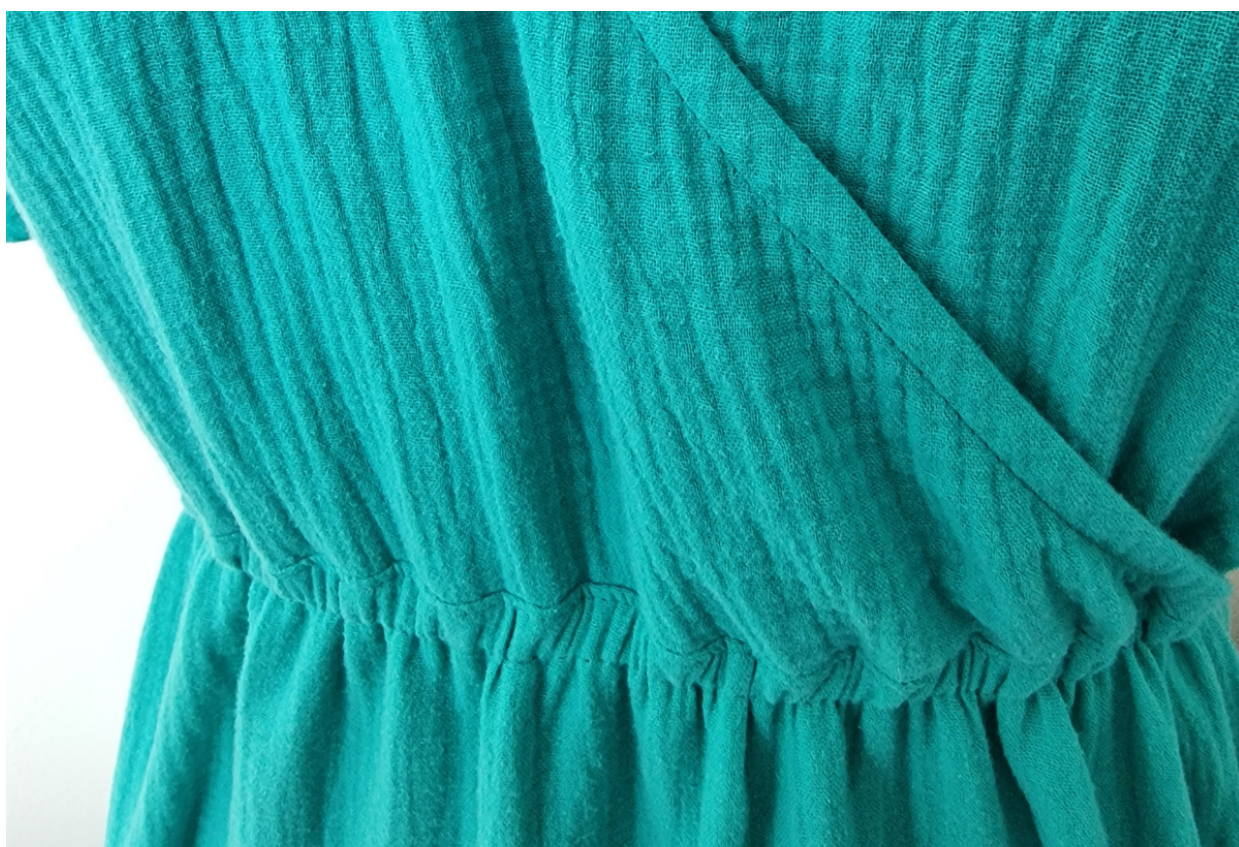
36. Detail prošití . Toto šití je důležité, protože nám při něm vznikne tunýlek na navléknutí gumy.



37. Vyměřte si gumu podle svého obvodu pod prsy +2cm na sešití. Gumu navlečte do tunýlku, sešijte a zbylé nesešité místo tunýlku došijte.



38. Detail po navlečení gummy.



39. A šaty jsou hotové :-)